

## Resumo

O aglomerado de startups- **CONGLÔ startups**- aceleradora de empresas de tecnologias- está localizado em um terreno composto por edificações de 2 pavimentos, área livre e um galpão. Situa-se na Vila Aymoré, ladeira da Glória nº 26, Rio de Janeiro, IV R ADM. O projeto foi baseado em conceitos estruturalistas e na relação entre homem e espaço. O intuito do projeto é abarcar uma nova forma das pessoas se relacionarem na empresa contribuindo para uma relação de pertencimento e cuidado com ela, mas também pensando em um bem estar social.

UNIVERSIDADE FEDERAL DO RIO DE JANEIRO - UFRJ  
ESCOLA DE BELAS ARTES – EBA  
CURSO COMPOSIÇÃO DE INTERIOR

JOSSANA TAVARES DE ABREU

**TRABALHO DE CONCLUSÃO DE CURSO EM DESIGN DE INTERIORES – TCCDI**  
CONGLÔ *STARTUPS*, EMPRESA ACELERADORA DE TECNOLOGIAS

Rio de Janeiro, 2019.

JOSSANA TAVARES DE ABREU

**TRABALHO DE CONCLUSÃO DE CURSO EM DESIGN DE INTERIORES – TCCDI**  
**CONGLÔ *STARTUPS*, EMPRESA ACELERADORA DE TECNOLOGIAS**

Trabalho realizado como requisito parcial de nota da disciplina  
Composição de Interiores IV, da graduação em Composição de  
Interior da Escola de Belas Artes – UFRJ.

Orientador Prof. Marli Gouvêa.

Rio de Janeiro, 2019.

## **SUMÁRIO**

O PROGRAMA.....	4
A EMPRESA – O CONCEITO.....	7
A EMPRESA – O PARTIDO .....	8
ANNA REGINA – O CONCEITO .....	9
ANNA REGINA – O PARTIDO.....	9
CARLOS ALEXANDRE – O CONCEITO .....	10
CARLOS ALEXANDRE – O PARTIDO.....	10
SETORIZAÇÃO.....	11
MEMORIAL DESCRITIVO.....	12
REFERÊNCIAS BIBLIOGRÁFICAS .....	14



## O PROGRAMA

### O TERRITÓRIO O que é:

O aglomerado de startups- **CONGLÔ startups**- aceleradora de empresas de tecnologias- está localizado em um terreno composto por edificações de 2 pavimentos, área livre e um galpão. Situa-se na Vila Aymoré, ladeira da Glória nº 26, Rio de Janeiro, IV R ADM. No galpão a **CONGLÔ startups** estará inserida e, portanto, será nossa área de intervenção. O núcleo principal (galpão) destina-se à empreendedores que desejam apoio para implementação no mercado de suas novas empresas ou de lançarem junto às empresas já consolidadas que buscam inovação em seus negócios, novas idéias de serviços e/ou produtos. A **CONGLÔ startups** também proporciona aos seus usuários oriundos de outros estados do país a experiência de estadia por períodos mais longos de até dois anos. Para tanto, oferece alojamentos com equipamentos de uso comum compartilhados entre os locatários e os usuários das startups, é o caso dos espaços livres para convivência. De uso exclusivo dos moradores as áreas de alojamento disponibilizam também uma lavanderia coletiva. Tanto os alojamentos quanto os equipamentos de uso comum compartilhados estarão locados no interior do Galpão.

### A FUNÇÃO A quem se destina:

Vamos inovar juntos? Não é à toa que esse questionamento inicia a descrição da função do projeto a ser desenvolvido. Os centros aceleradores de empresas de tecnologia têm como espinha dorsal a inovação. Para tal, propõem um espaço aberto, livre para o convívio, onde a única certeza é a mudança. Dessa forma, o objetivo é gerar um espaço aberto ao público e às diversas iniciativas. Um conglomerado de empresas com uma estrutura adequada à disposição para o desenvolvimento de protótipos. Assim surge a **CONGLÔ startups**- aceleradora de empresas de tecnologias.

A **CONGLÔ startups** atualiza-se frente às necessidades da sociedade. A atuação se dá, por exemplo, junto às instituições públicas, organizações não governamentais (ONGS) e governos. O objetivo frente às suas inovações tecnológicas propostas está sempre associado a promover o "bem-estar" das pessoas no convívio em sociedade. Para tanto, por meio de metodologias propostas pelo design de serviços, busca a identificação de ideias; a criação de equipes; a descoberta de futuros parceiros e o lançamento das Startups no mercado. "Queremos ser distintos pela forma de trabalho, respeitando tanto a diversidade como o contraditório." comenta Carlos Montarroios, diretor da **CONGLÔ startups**. "A aceleradora de empresas de tecnologias baseia-se na convicção que não existem boas ideias sem parceiros que as desejem. E que 95% do sucesso de uma ideia está na sua execução. Mas quão longe pode chegar uma ideia? O quão longe você se torne um empreendedor de sucesso. Partindo de um desafio, aprendendo a identificar uma boa ideia, agarrando-a e tornando-a um sucesso." Assim Carlos define sua fórmula de inovar.

O PROGRAMA Sendo assim, a **CONGLÔ startups** disponibiliza os recursos, as instalações e a consultoria necessária para a abordagem junto às instituições públicas, organizações não governamentais (ONGS) e governos pelos seus empreendedores. Todas as suas instalações devem ser acessíveis e visam respeitar as diretrizes para um projeto sustentável. A incubação física proposta

pela instituição permite o acesso a um escritório devidamente equipado. Dessa forma, as empresas possuem sua sede fiscal na CONGLÔ startups. Para os empreendedores estrangeiros ou que venham de outros estados com o intuito de investir na cidade do Rio de Janeiro, a CONGLÔ startups proporciona também aluguel de moradias com toda estrutura necessária para um período mínimo de dois anos de convivência e inovação.

#### 1-ESPAÇOS LIVRES PARA CONVIVÊNCIA ABERTOS AO PÚBLICO (EXTERNO E INTERNO AO GALPÃO):

RECEPÇÃO: Local onde há uma recepcionista que possa esclarecer o funcionamento da CONGLÔ startups para os novos usuários curiosos.

ESPERA, LOUNGE: Local descontraído, aberto ao público. Pode ser interno e/ou externo.

CAFÉ: Local com café bar formal com um pequeno salão, com mesas e assentos e/ou balcão. É necessário ter uma copa.

COPA/AUTOATENDIMENTO: Local que funciona como uma copa onde possam ser aquecidas refeições em porções individuais e, portanto, onde haja também meios para lavar utensílios próprios dos usuários. Espaço onde usuários possam adquirir bebidas e alimentos já prontos para consumo.

SANITÁRIOS: sanitários para uso de todos os frequentadores. Sanitários masculino e feminino.

#### 2-ESPAÇOS PRIVADOS DE TRABALHO:

SALA DE TRABALHO COM POSTOS COLIGADOS: Um espaço amplo com toda a infraestrutura necessária para desenvolvimento do trabalho das startups. Com locais para impressões e muitos postos de trabalho compartilhados em mesas de grandes dimensões.

SALAS DE VIDEOCONFERÊNCIA: Espaços de pequenas dimensões que possibilitem a vídeo conferência dos membros das startups com outras empresas via internet.

SALAS DE REUNIÃO: Espaços que possibilitem a vídeo conferência dos membros das startups com outras empresas via internet e também reuniões que necessitem de mais privacidade.

SALA DE TRABALHO INDIVIDUALIZADAS: Salas para trabalho em grupo para desenvolvimento de protótipos e/ou produtos já prontos para a comercialização.

COPA / AUTOATENDIMENTO: Local que funciona como uma copa onde possam ser aquecidas refeições em porções individuais e, portanto, onde haja também meios para lavar utensílios próprios dos usuários. Espaço onde usuários possam adquirir bebidas e alimentos já prontos para consumo.

LOCAL DE GUARDA DE PERTENCES: Espaço com móveis de guarda destinados aos usuários das startups.

AMBIENTES DE DESCOMPRESSÃO DOS USUÁRIOS: Ambientes que proporcionem uma "fuga" da rotina do trabalho a fim de promover o ócio e o relaxamento necessários à criação.

SALÃO DE CONVENÇÕES: Espaço multiuso destinado tanto à apresentação dos projetos das startups aos possíveis investidores quanto a realização de cursos, oficinas e palestras.

SALA PARA CURSOS: Espaço destinado a ministrar cursos e oficinas.

SALA DE TECNOLOGIA DE INFORMAÇÃO (TI): Espaço para armazenar equipamentos como, por exemplo, computadores; equipamentos transceptores, concentradores e conversores de dados; equipamentos de telecomunicação e de transmissão de dados; sistemas de alarme contra incêndio e intrusão; sistemas de controle e automação predial etc.

3- ÁREA ADMINISTRATIVA: SALA DO DIRETOR COM BANHEIRO, SALA DA SECRETÁRIA, SALA DE REUNIÃO, COPA E SANITÁRIOS PARA OS FUNCIONÁRIOS.

4- ÁREA ALOJAMENTOS:

UNIDADES HABITACIONAIS: Quatro unidades habitacionais de 35m<sup>2</sup> cada uma sendo uma unidade acessível. Cada unidade dispõe de um quarto, uma cozinha, banheiro e sala, podendo os ambientes serem conjugados.

LAVANDERIA COLETIVA: Área reservada à lavagem e secagem de roupas destinada ao uso exclusivo dos inquilinos da CONGLÔ startups.

#### **OS USUÁRIOS A quem se destina:**

Empreendedores: são pessoas que estão dispostas à empreender, pôr em execução; buscam a realização de uma ideia. Para estas pessoas a CONGLÔ startups, visa proporcionar um ambiente onde a única certeza é a mudança. Ou seja, buscamos sempre evoluir junto com as startups. Investidores: são instituições públicas, organizações não governamentais (ONGS) e governos dispostos a investir na realização de uma ideia. A CONGLÔ startups, visa proporcionar para esses investidores o encontro com empresas, startups, estruturadas e com modelos validados exaustivamente de forma a garantir os melhores resultados. Startups: A CONGLÔ startups oferece o desenvolvimento livre, não condicionado a uma porcentagem de lucro sobre essa nova empresa ou ideia. Acadêmicos: A CONGLÔ startups é o ambiente ideal para as universidades. Buscamos constantemente aprender e trocar conhecimento com professores e alunos. Para isso, oferecemos um ambiente onde a pesquisa e o aprendizado estão em contínua evolução.

#### **OS CONTRATANTES**

##### **PERFIL DO CLIENTE**

- **DIRETOR E CONTRATANTE:** Carlos Montarroios é um jovem arquiteto e urbanista de 35 anos que se formou na Universidade do Porto, em Portugal. Sonhava em poder, por meio do seu conhecimento profissional, contribuir para melhorar a vida das pessoas nos grandes centros urbanos. Desta forma, acreditava que poderia promover o bem-estar das pessoas e assim, contribuir para um mundo mais justo e igualitário socialmente. Apaixonado pela natureza e tecnologia, Carlos sempre acompanhou pesquisas em inovação relacionadas ao desenvolvimento sustentável das cidades. Sua paixão o impulsionou a trabalhar no Departamento de Desenvolvimento Sustentável e Regeneração da Autoridade Olímpica Britânica (ODA) com o projeto de criar as primeiras Olimpíadas sustentáveis de que se tem notícia, a olimpíada de Londres de 2012. Após essa experiência surgiu a idéia de trabalhar com inovação promovendo o bem-estar das pessoas nos grandes centros urbanos. Carlos

então pensou que o Rio de Janeiro poderia ser a cidade pioneira no mundo para implementação de suas aspirações profissionais. assim surgiu a CONGLÔ startups.

USUÁRIOS (Também podem usar o alojamento.)

- Anna Regina, empreendedora, 29 anos, nunca teve uma vida fácil. Nascida no litoral de Pernambuco, num vilarejo de pescadores da cidade de Pipa, "Anica" como é apelidada, teve a oportunidade de ganhar uma bolsa de estudos em Recife. Lá completou o ensino fundamental e conseguiu ser aceita na UFPE no curso de Engenharia de Produção. Bolsista de iniciação científica fez parte de grupos de pesquisa relacionadas ao Design de Serviço em parceria com a graduação em design da ESDI-UERJ. Por meio destas pesquisas, prestou o concurso para seleção do curso de mestrado na Universidade... em Vancouver, Canadá. Em seu mestrado vivenciou outras inserções dessa nova disciplina que tanto ama - o design de serviços e sua relação com a gestão e planejamento das cidades. Trabalhou junto à órgãos públicos canadenses quando assimilou a prática que necessitava no assunto. De volta ao Brasil, Anna Regina decidiu se estabelecer no Rio de Janeiro, pois, nessa cidade que comporta "a beleza e o caos" viu a oportunidade perfeita para empreender seu aprendizado adquirido nos nos de estudo em Vancouver.

- Carlos Alexandre, empreendedor, 27 anos, quando criança contraiu Poliomielite e por isso teve a paralisia muscular de seus membros inferiores. Desde então, Carlos sempre lutou em sua vida para romper as barreiras do preconceito.

## A EMPRESA – O CONCEITO

“Pode-se dizer que a verdadeira natureza das coisas não está nas coisas em si, mas nas relações que construímos e depois percebemos *entre* elas”.

O bairro da Glória já foi considerado um dos mais importantes para a família real portuguesa enquanto a capital do país era o Rio de Janeiro. Passados os tempos de grandes investimentos, ele sofreu com o abandono e esquecimento depois que a capital foi redirecionada para o centro do país. Hoje, com as recentes revitalizações que buscam devolver a sua carga histórica e cultural, ele tem retomado a sua importância.

Nesse contexto, a Conglô *startups*, empresa aceleradora de tecnologias, situada na Villa Aymoré - um conjunto arquitetônico bastante popular do bairro - possui função similar à ideia empregada nas revitalizações. Ela busca trazer ao usuário o diálogo entre a relação de cuidado e as novas tecnologias dentro do ambiente de trabalho.

Para esse usuário, um lugar de troca de experiências, histórias e conhecimento é a oportunidade de ter acesso ao empreendedorismo e se conectar com as mídias digitais. Além disso, ter contato com outras pessoas, se relacionar e crescer profissional e socialmente.

Habitados com o dinamismo da cidade, através das suas ruas e avenidas, esses usuários adquiriram uma informalidade e um ritmo bem característico do perfil jovem carioca. A imagem do espontâneo

e fluído, que beira a despreocupação, é vista nessas pessoas e, como jovens que procuram promover a mudança social pela tecnologia, essa impressão, atenciosa e mais casual, é importante para que a atmosfera gerada na empresa seja atrativa para esse público.

Baseando-se na teoria estruturalista que busca construir significados a partir da linguagem, o projeto de Design de Interiores irá conectar a memória afetiva e a inovação. Considerando que a memória é a relação de um sentimento a uma experiência vivenciada em algum lugar ou com alguém, permitir essa recordação é conectar o passado ao presente.

Da mesma forma, na empresa, essa conexão se dará na vivência do usuário com o espaço e nessa troca de experiências. Ou seja, ele será conduzido a um resgate da sua memória, mas também conduzido a apreender novas memórias através da criação de novos significados nesse lugar e no convívio com outras pessoas. O intuito do projeto é, pela tecnologia, exceder, para além do seu campo físico, a possibilidade dele se relacionar com o espaço, induzindo nele uma relação de cuidado e proteção coletiva socialmente inteligível a fim de que ele possa ter a capacidade de pensar em um bem estar social.

Além disso, a partir das experiências sensoriais ele poderá criar e apreender uma nova significação na forma de vivenciar o cuidado com o espaço, também resgatando o valor social dele para o planeta. Nesse propósito, o projeto atuará com ações prevendo a sustentabilidade e a acessibilidade.

Similar a essa ideia, o projeto de Design de Interiores da sala de Carlos Montarros, diretor e idealizador da Conglô *startups*, o conduzirá a um resgate da sua memória pelo tempo em que trabalhou com o desenvolvimento sustentável em Londres, inserindo a tecnologia e a natureza, e gerando novas experiências no seu ambiente de trabalho.

## **A EMPRESA – O PARTIDO**

Baseando-se no processo de revitalização do bairro da Glória, e nos projetos que buscam promover a participação das pessoas, e nas constantes mudanças sociais e na diversidade, além do avanço da tecnologia em favor do bem-estar da sociedade, o projeto de Design de Interiores, da empresa Conglô *startups*, introduzirá uma nova forma de interagir com o espaço.

A ideia é que através da empresa as pessoas consigam estabelecer relações materiais e imateriais, conectando-se com a ambiência e, no âmbito coletivo, criar novas experiências.

Para isso, o projeto vai selecionar diferentes elementos, sejam da paisagem, contextos históricos ou da cultura e interpretá-los por meio da tecnologia. Ou seja, através do “objeto” a pessoa, usando a tecnologia, poderá conhecer a história, eventos locais, etc. Por exemplo, o uso do QR Code ou de alguma plataforma digital acessível ao público. Formando, assim, uma união entre o design e a tecnologia, mediando todos esses acessos a partir da interação.

Além disso, o projeto trabalhará com diferentes cores, formas e volumes remetendo ao colorido, ao dinamismo e aos diferentes agrupamentos, respectivamente, abrangendo a individualidade de cada um segundo a sua experiência sensorial. A interação com os objetos e o lugar em si, assim como o encontro entre as pessoas, será importante, por isso, seja nas zonas de trabalho ou nas zonas sociais, a relação de proximidade contribuirá.



Portanto, a intenção do projeto é atrair as pessoas e ajudá-las no resgate da sua memória e na criação de um novo significado para estabelecer uma relação de pertencimento e cuidado. Assim, o objetivo da Conglô *startups* de ser referência e atingir o pioneirismo no uso da tecnologia para o bem estar social será possível, principalmente, para a consciência de um Desenvolvimento Sustentável.

---

## **ANNA REGINA – O CONCEITO**

Anna Regina é uma jovem de 29 anos que desde cedo aprendeu a ir atrás dos seus objetivos e a trabalhar muito para conquistar seus sonhos. Nascida no litoral de Pernambuco viu ainda adolescente a carreira profissional florescer enquanto conseguia um ensino gratuito. Possivelmente esse tenha sido o gatilho que a levou a trabalhar a favor do bem-estar das pessoas. Uma forma de retribuir à sociedade os anos de dedicação e estudo que ela obteve.

Trabalhar em favor do planejamento das cidades é o que a torna especial, o que a motiva, através do design de serviços revelando a empatia e um espírito cooperativo.

Dos seus anos de estudo herdou a racionalidade e a proatividade. Assim, através da personalidade um tanto sistemática dela, o projeto irá desenvolver um lugar onde ela possa dar continuidade aos seus estudos, ser capaz de receber algum parente de longe, mas, principalmente, manter-se em ordem. A ideia é traduzir o que significa para ela o Rio de Janeiro, a cidade que comporta “a beleza e o caos”, e propor o contraditório, com base no julgamento dela ser uma pessoa organizada e habilidosa.

## **ANNA REGINA – O PARTIDO**

Anna Regina é caracterizada pela organização e racionalidade. No entanto, contraditoriamente, ela escolheu uma cidade confusa e caótica para desenvolver os seus projetos. Segundo ela, a cidade comporta a beleza e o caos, ou seja, a contradição.

Contudo, pode haver beleza no caos, como exemplo o universo, cheio de constelações, planetas, cometas, e tantas outras coisas que tornam ainda mais belo à imaginação. Fazendo essa associação, pode-se dizer que Anna veio para a cidade buscando exatamente esse diferencial, procurando entender o que o que a torna tão especial.

Com a mesma intensidade que ela olha para a cidade, o projeto atingirá sua atenção propondo uma conotação parecida usando a mesma linguagem apresentada na empresa, mas com um toque especial no mobiliário feminino e nas cores saturadas. A iluminação, assim como nos demais projetos, possibilitará o trabalho e o descanso, já o espaço será mais dinâmico.

## **CARLOS ALEXANDRE – O CONCEITO**

Carlos Alexandre, 27 anos, um empreendedor de sucesso. Já na infância teve que lidar com o maior dos desafios: aceitar a perda da mobilidade. Muito novo contraiu poliomelite, doença que lhe resultou em paralisia muscular dos membros inferiores.

Entretanto, o que para muitos seria uma limitação, para ele foi impulso e determinação. Estudou em ótimas instituições e concluiu com maestria os cursos que se propôs a fazer.

Atualmente é fundador de uma *startup* que busca melhorar as condições de vida para as pessoas com deficiência nos grandes centros urbanos. Além disso, ele é defensor de um método de aprendizagem que coloca o aluno como agente participativo do ensino, garantindo que, através dessas experiências, de fato ele venha assimilar o conteúdo.

O projeto, baseado na teoria do “aprender fazendo” e na imaginação lúdica ligada ao rigor analítico que Carlos obtém, promoverá o contato dele com o ambiente a partir de experiências sensoriais, possibilitando a imaginação e a criação de novas ideias, interpretando o lúdico e divertido, mas com a firmeza e a movimentação adequadas no espaço ao seu modo de viver.

## **CARLOS ALEXANDRE – O PARTIDO**

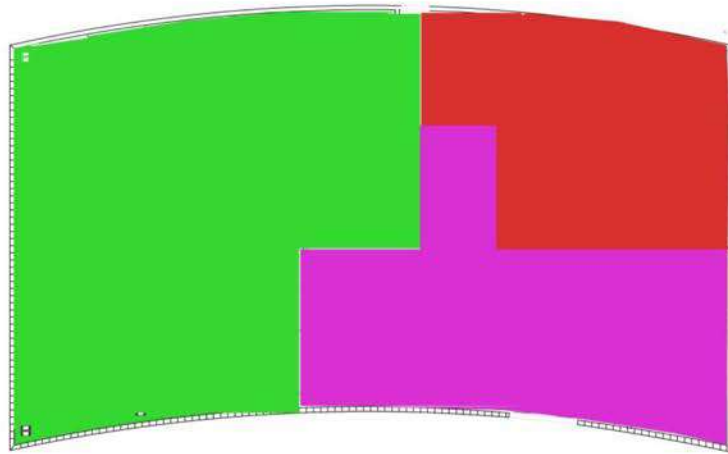
Para Carlos Alexandre, que desde muito novo acostumou-se à paralisia física, o projeto propõe movimento nos outros sentidos. Baseado no seu espírito empreendedor e de constante progresso profissional, a ideia é revelar o sentimento dele pelo conhecimento nesses anos de sucesso.

O projeto trará o colorido, remetendo a imaginação lúdica da infância, e, por meio de tons neutros, a objetividade do rigor analítico. Juntos, esses dois elementos irão compor um ambiente alegre e inspirador. A iluminação permitirá atividades laborais e de descanso e a relação espacial permitirá fluidez através de espaços mais vazios beneficiando a mobilidade dele.



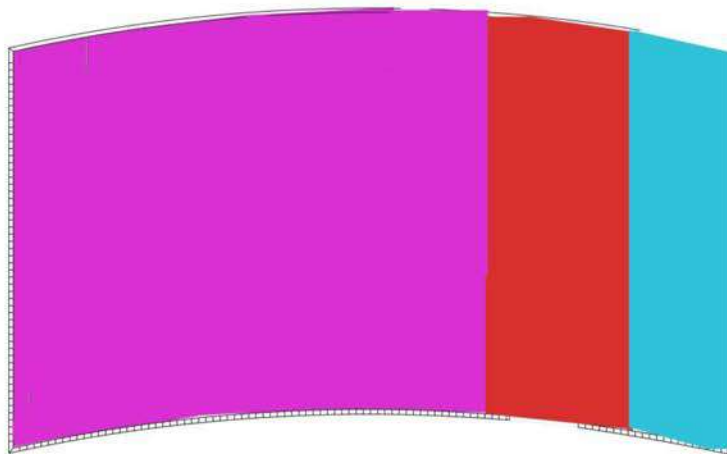
# SETORIZAÇÃO

SEGUNDO PAVIMENTO



- Setor privado
- Setor funcionários
- Setor público

PRIMEIRO PAVIMENTO



- Setor funcionários
- Setor funcionários
-



## MEMORIAL DESCRITIVO

A setorização do projeto foi pensada a partir da quantidade de pessoas que usariam o local. Ou seja, para que a circulação vertical, a escada, não ficasse sobrecarregada com um fluxo de funcionários, o setor de serviço da empresa ficou alocado no primeiro pavimento. Assim, era interessante que o setor administrativo ficasse perto para que possibilitasse um controle e, mais do que isso, um auxílio e troca de informações entre eles. Dessa forma, ficou definido que a recepção, as áreas de atuação dos funcionários e a administração ficariam no primeiro pavimento, além da desconpressão e copa próximas aos postos coligados.

Com a finalidade de contribuir para a valorização do segundo pavimento o café e a copa autoatendimento recebem os visitantes vindos para uma palestra ou um curso realizados também no segundo pavimento nas salas de convenção e cursos. A ideia desse espaço é que ele seja aberto e atraia o visitante, para isso, o projeto não poupou saturação nas cores próximas a recepção, uma escada colorida, um jardim vertical e no café um painel que contasse memórias. Com isso, os alojamentos receberam um local privativo e separado no segundo pavimento.

Como o intuito do projeto era conectar passado e presente, antigo e moderno, tanto os materiais como as ideias de projeto buscaram propiciar esse encontro.

A começar pelo paisagismo, o projeto de Design de Interiores da aceleradora de tecnologias Conglô Startups buscou solucionar os problemas ligados ao conforto e aos aspectos pragmáticos e culturais da empresa. A área externa foi composta por elementos naturais que trouxessem harmonia e dinamismo, através de composições com diferentes espécies e tamanhos, além das cores diversificadas, e dos mobiliários, possibilitando um lugar de interação e conversa ao ar livre. Os assentos fixos com base em concreto coloridos buscaram a descontração e a informalidade, características observadas na empresa. A ideia era trazer um projeto de paisagismo onde houvesse liberdade para caminhar, muita vegetação para conectar os ideais da empresa com uma melhoria na qualidade de vida e bem estar, visto que essa aproximação com a natureza é benéfica à saúde, e oportunidade de criar novos relacionamentos.

A fim de solucionar questões ligadas à acessibilidade, o projeto propôs duas formas de caminhar: através da rampa e de um gramado livre composto por blocos de concreto para direcionar essa caminhada. No gramado, para alinhar a chegada junto à rampa, foi feito um talude para integrar o nível mais baixo do terreno até a entrada da empresa.

A respeito das questões ligadas à sustentabilidade foram propostas soluções como o reservatório de água da chuva, piso drenante nas rampas de acesso e o sistema de captação de energia solar através dos painéis fotovoltaicos.

Já na empresa uma das principais intervenções foi a composição de um paisagismo atrelado ao projeto de interiores. Tecnologia e natureza atuando no mesmo espaço para auxiliar a produção de novas ideias e trazer conforto a fim de influenciar as pessoas para um bem estar global. De forma pouco característica o elemento natural buscou quebrar a seriedade e a formalidade desse ambiente

de trabalho atuando como um pano de fundo em todos os lugares. Para possibilitar isso foi utilizado com um meio que facilitasse a manutenção e não prejudicasse a função da empresa através de vasos.

Logo na recepção um imponente jardim vertical com iluminação artificial e a luz natural vinda de uma claraboia conecta a área externa com a interna, além de atrair as pessoas e convidá-las a conhecer a empresa. Projetado com um sistema canguru de jardim vertical, foi colocada uma estrutura fixa na parede e nela vasos em polietileno que pudessem ser removidos para manutenção.

A escada localizada junto do jardim vertical com um formato mais industrial em aço carbono buscou contrastar com o natural das plantas, assim como no projeto em geral, fazendo uma contraposição com a madeira, remetendo a ligação do moderno com o antigo. Da mesma forma, o elemento vazado já existente na edificação foi base para as releituras do aramado presente na escada e na sala do diretor e das tramas em palhinha no painel de teto do café. Conectar elementos do passado com elementos atuais foi uma das soluções do projeto.

De igual modo, os pisos em laminado de madeira no primeiro pavimento e cerâmica no segundo foram colocados junto a uma resina epóxi com efeito de cimento queimado para gerar as impressões já citadas.

Outros elementos como o vidro colorido e o cobogó em porcelana faiança foram escolhidos para fazerem referência ao antigo, aos vitrais e aos objetos. O vidro colorido é um elemento importante para o projeto não só por isso, mas porque ele consegue atrair e tem a propriedade do material em possibilitar a transparência entre os compartimentos, e, ainda assim, traz um isolamento acústico no caso do vidro laminado.

Ainda sobre acústica, sabe-se que era requisito do proprietário que o local fosse aberto e livre para o convívio, assim, os laminados, forro acústico, e outros materiais também foram pensados a fim de buscar um conforto acústico e impedir os ruídos indesejáveis nas atividades realizadas.

Os móveis de design exclusivo tanto da empresa como do alojamento foram importantes para contribuir na valorização das áreas que podiam ser ocupadas. Com isso, móveis multifuncionais e dinâmicos contemplaram o projeto procurando viabilizar da melhor forma o uso do espaço.

A relação volumétrica entre os espaços e os equipamentos buscou proporcionar fluidez, mas também uma relação entre volumes diferentes. Assim, foram criados módulos laminados para assento para compor junto com sofá e balanço na descompressão, além de móveis fixos para delimitarem a ocupação no café.

Por fim, os alojamentos tiveram os seus projetos particulares. Dois deles genéricos e dois baseados no conceito dos usuários. Os dois alojamentos genéricos alocados na fachada principal da edificação, fachada oeste, obtiveram uma varanda para amenizar a incidência solar no apartamento. Essa varanda serviu apenas como um artifício para o conforto térmico, visto que a fachada oeste recebe grande incidência no período vespertino, e não para permanência. Os demais, alocados na fachada leste não necessitaram desse artifício, todavia, por estarem na fachada norte, ou próximos, também receberam proteção térmica.

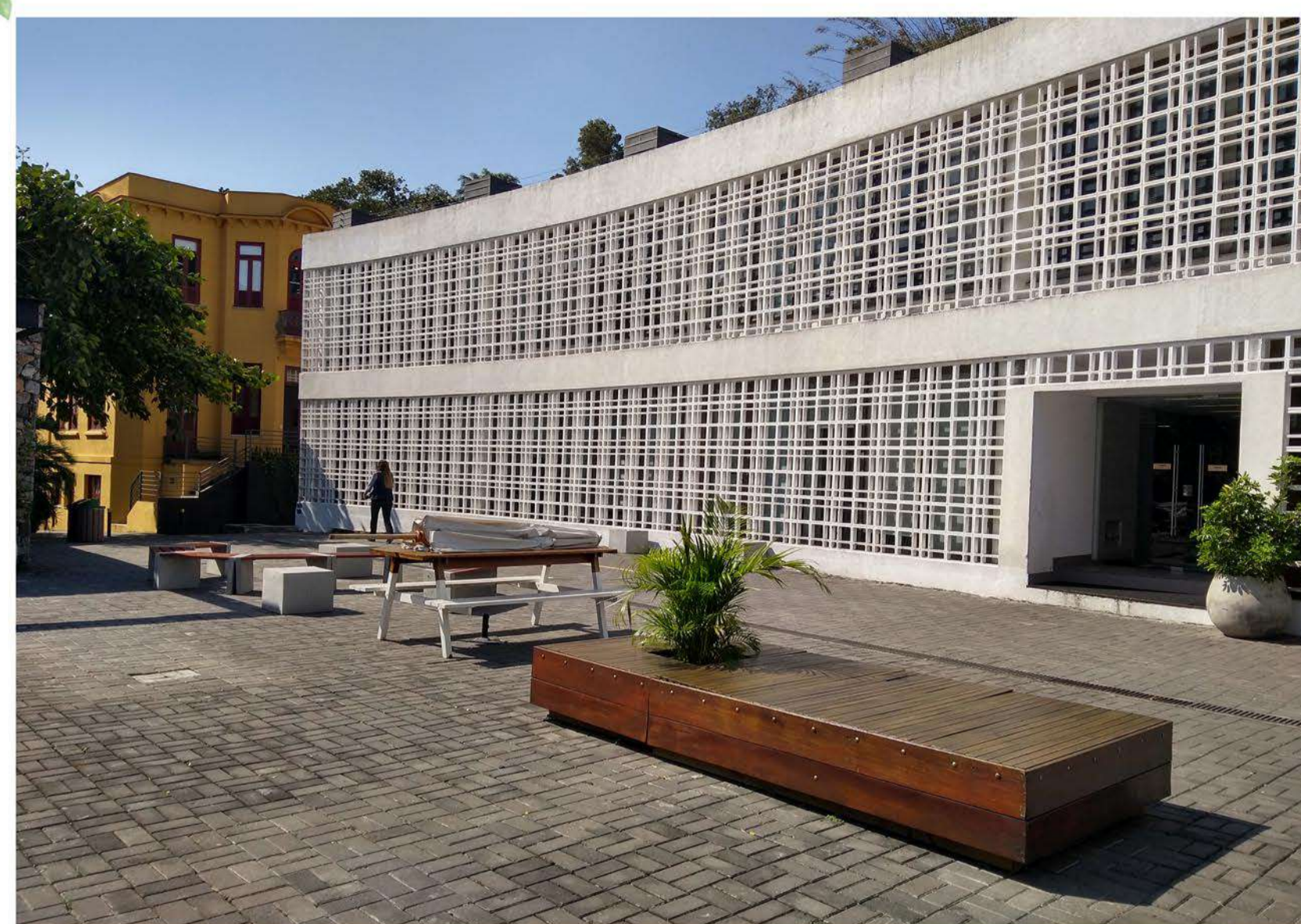
## REFERÊNCIAS BIBLIOGRÁFICAS

Stroeger, João Rodolfo. Arquiteturas e Teorias. **A forma segue a função?** 1. ed. São Paulo: Nobel, 1986. cap 2. 35 – 57 p.



# CONGLÔ STARTUPS

FACHADA



## PROGRAMA

O aglomerado de startups - **CONGLÔ startups** - aceleradora de empresas de tecnologias- está localizado em um terreno composto por edificações de 2 pavimentos, área livre e um galpão. Situa-se na Villa Aymoré, ladeira da Glória nº 26, Rio de Janeiro, IV R ADM.

O núcleo principal (galpão) destina-se à empreendedores que desejam apoio para implementação no mercado de suas novas empresas ou de lançarem junto às empresas já consolidadas que buscam inovação em seus negócios, novas idéias de serviços e/ou produtos. A **CONGLÔ startups** também proporciona aos seus usuários oriundos de outros estados do país a experiência de estadia por períodos mais longos de até dois anos.

## EXIGÊNCIAS

- Todas as instalações devem ser acessíveis;
- Respeitar as diretrizes para um projeto sustentável;
- Espaço aberto ao público e às diversas iniciativas.

## CONCEITO

*“Pode-se dizer que a verdadeira natureza das coisas não está nas coisas em si, mas nas relações que construímos e depois percebemos entre elas”. NESBITT, Kate.*

Baseando-se na teoria estruturalista que busca construir significados a partir da linguagem, o projeto de Design de Interiores irá conectar a memória afetiva e a inovação. Considerando que a memória é a relação de um sentimento a uma experiência vivenciada em algum lugar ou com alguém, permitir essa recordação é conectar o passado ao presente.

Assim, o usuário será conduzido a um resgate da sua memória, mas também conduzido a apreender novas memórias através da criação de novos significados nesse lugar e no convívio com outras pessoas. O intuito do projeto é, pela tecnologia, exceder, para além do seu campo físico, a possibilidade dele se relacionar com o espaço, induzindo nele uma relação de cuidado e proteção coletiva socialmente inteligível a fim de que ele possa ter a capacidade de pensar em um bem estar social.

Palavras - chave do conceito: Memória afetiva, inovação, tecnologia, interação, experiências, cuidado e pertencimento.

## PARTIDO

A ideia é que através da empresa as pessoas consigam estabelecer relações materiais e imateriais, conectando-se com a ambiência e, no âmbito coletivo, interagir. Para isso, trabalhará com diferentes cores, formas e volumes remetendo ao colorido, ao dinamismo e aos diferentes agrupamentos, respectivamente, abrangendo a individualidade, inserindo o perfil carioca e trazendo leveza e descontração para os ambientes. Além de possibilitar um contato afetivo com o mesmo.



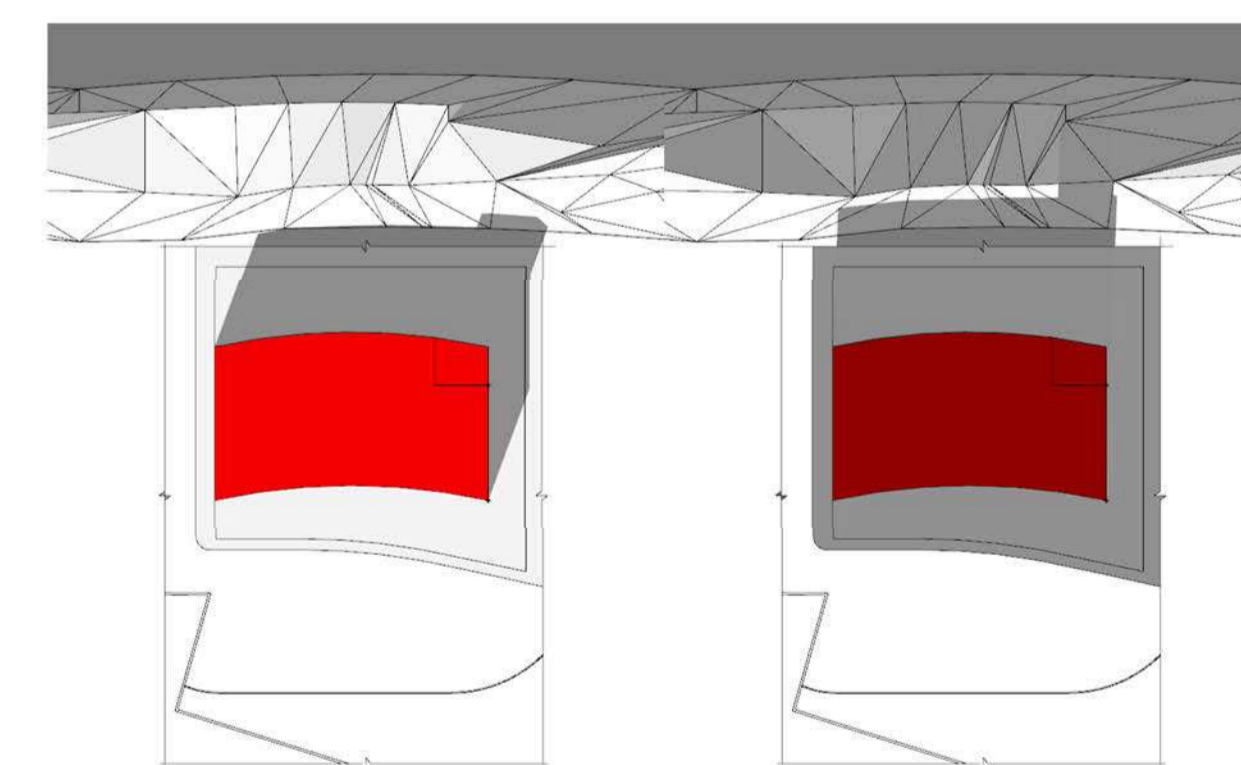
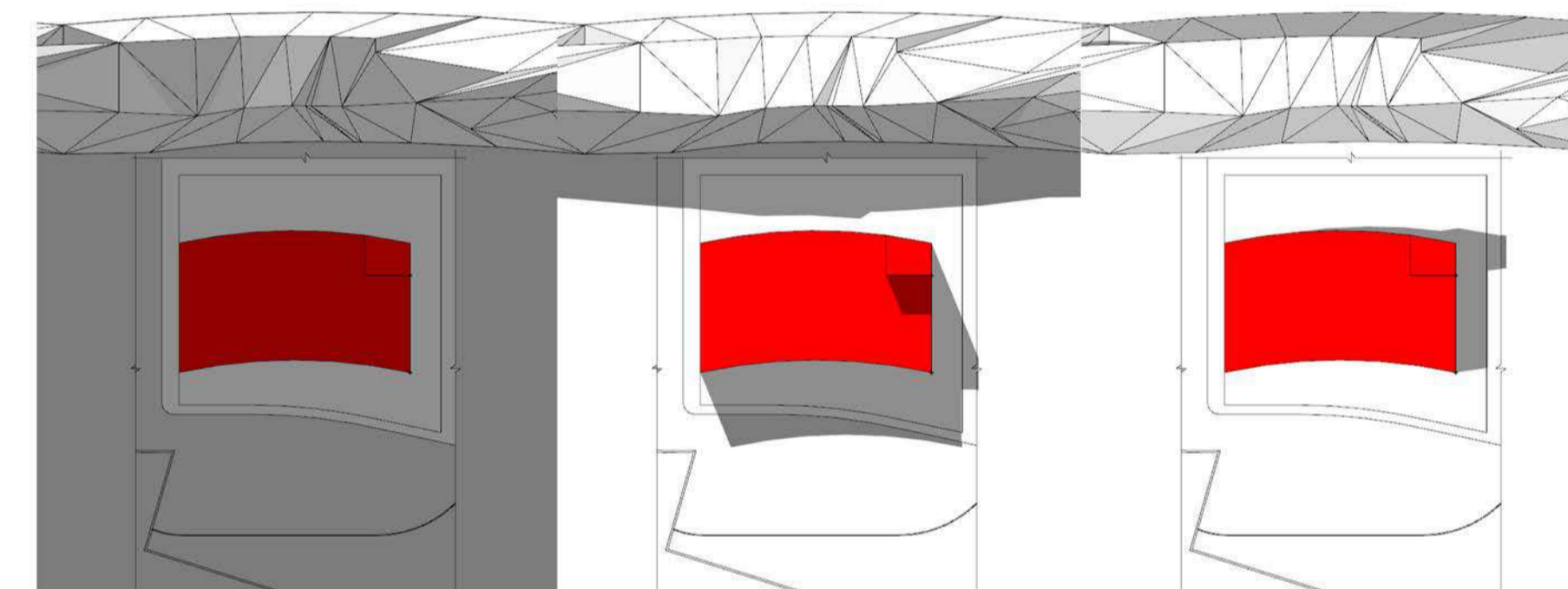
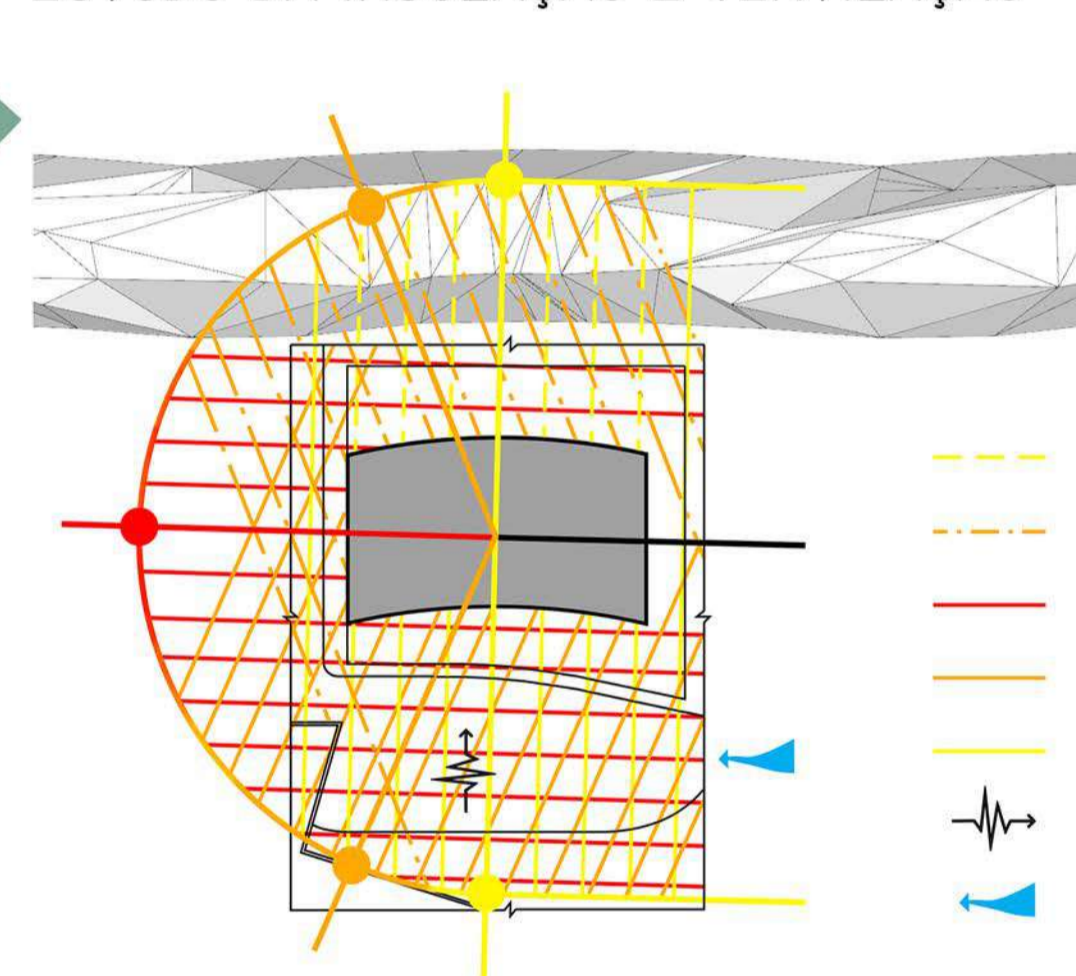
## PRINCIPAIS INTERVENÇÕES E JUSTIFICATIVAS

- Jardim vertical conectando com a área externa;
- Divisórias em vidro para integrar os compartimentos de serviço;
- Escada e plataforma na entrada social para facilitar o fluxo de pessoas;
- Proximidade das áreas molhadas para facilitar as instalações;
- Café valorizando o segundo pavimento;
- Pequena varanda nos alojamentos da fachada oeste para amenizar a intensidade da insolação.

DIAGRAMA DE RELAÇÕES



ESTUDO DA INSOLAÇÃO E VENTILAÇÃO



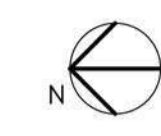
Legenda:

- ➡ Acesso social
- ➡ Acesso serviço
- Função do compartimento
- Necessidade de ligação com o exterior
- Ligação direta
- - - Ligação próxima
- Público geral
- Usuário associado
- Administrativo
- Serviço
- Barreira visual
- Barreira Auditiva

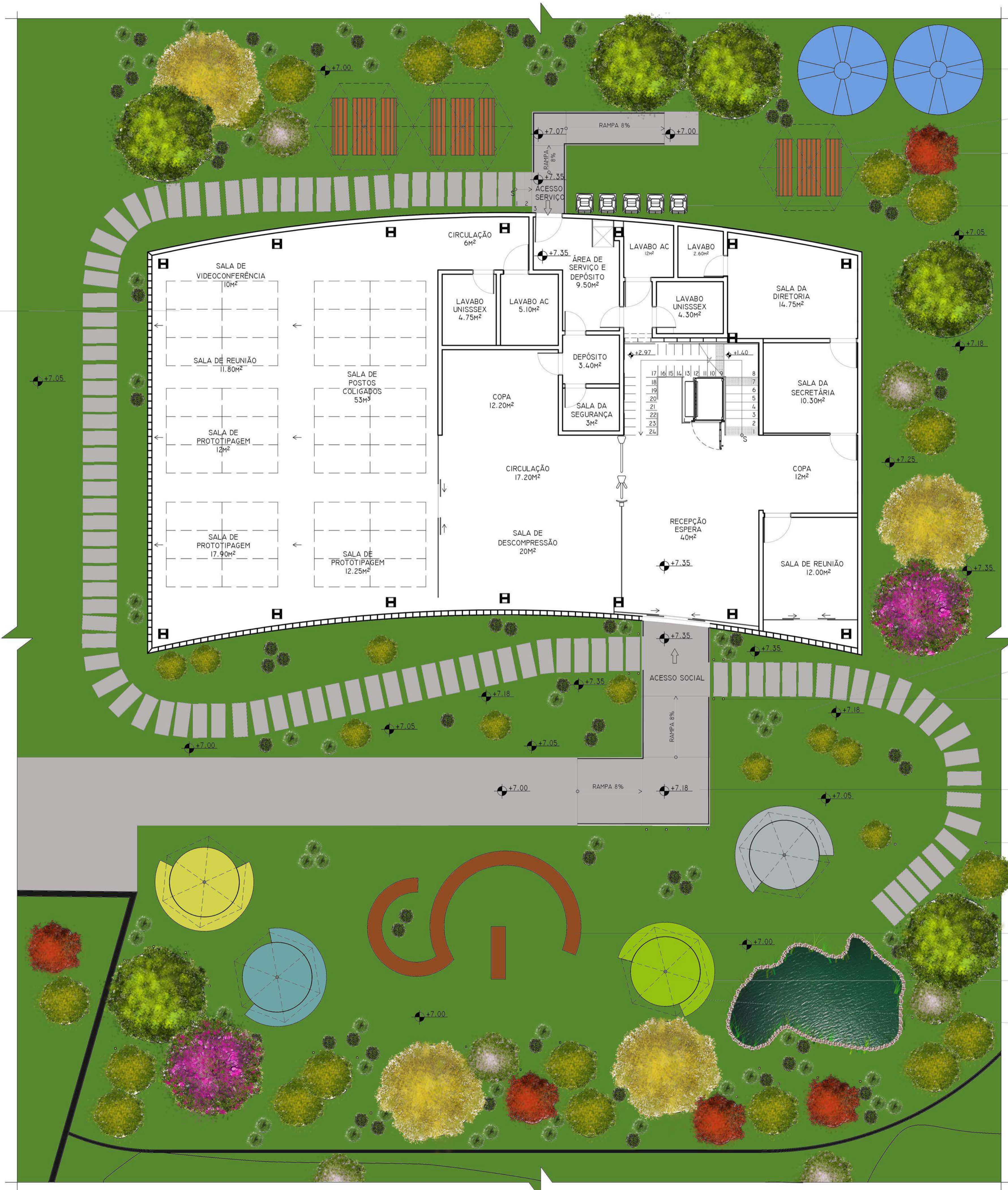
OS MATERIAIS







PROJEÇÃO DOS PAINÉIS SOLARES FOTOVOLTAICOS.



- CISTERNAS PARA RESERVATÓRIO DE ÁGUA DA CHUVA.
- CONJUNTO DE MESA E BANCO EM MADEIRA IPÊ COM ACABAMENTO EM STAIN VERNIZ PRÓPRIO PARA ÁREA EXTERNA.
- GUARDA SOL COM ESTRUTURA EM MADEIRA E COBERTURA EM POLIESTER 270 COM PROTEÇÃO UV, NA COR BEGE, TRAMONTINA.
- COLETORES DE LIXO REICLÁVEL.

- TALUDE
- BLOCO CIMENTÍCIO NATURAL.
- BALIZADOR DE ÁREA EXTERNA LESS, EM ALUMÍNIO COM PINTURA EM COBRE ENVERNIZADO. POSSUI FIXAÇÃO POR ESPETO EM TERRA, GRAMA OU BRITA, MÓDULO LED 1W, 2700K, 35°. LUMINI.

- PISO CIMENTÍCIO DRENANTE NATURAL 20x20CM. OTERPREM. C&C CASA E CONSTRUÇÃO.
- FOCO DE JARDIM ROCKET XSM, ILUMINAÇÃO DIRETA, ALUMÍNIO TRATADO E PINTADO NA COR PRETO POR PROCESSO ELETROSTÁTICO E ENVERNIZADO. VISOR EM VIDRO TEMPERADO. FIXAÇÃO POR ESPETO. IX MÓDULO LED 2.2W, 2700K, 25°. LUMINI.

- BANCO PARA ÁREA EXTERNA EM CONCRETO TINGIDO COM CORANTE.
- CONJUNTO DE MESAS E CADEIRAS PARA ÁREA EXTERNA EM CONCRETO TINGIDO COM CORANTE.
- GUARDA SOL COM ESTRUTURA EM MADEIRA E COBERTURA EM POLIESTER 270 COM PROTEÇÃO UV, NA COR BEGE, TRAMONTINA.

DADOS DO TERRENO E DA SUA OCUPAÇÃO	
ATT - ÁREA TOTAL DO TERRENO	728M <sup>2</sup>
ÁREA CONSTRUÍDA	383M <sup>2</sup>
ÁREA LIVRE	345M <sup>2</sup>
ATE	557M <sup>2</sup>
TAXA DE OCUPAÇÃO PERMITIDA	70%
TAXA DE OCUPAÇÃO EFETUADA	52,6%
PÉ DIREITO	4,10M





PISO VINÍLICO CLASSIC NEW LINHA DECORE, PADRÃO AMADEIRO EM CARVALHO FVW. EM PVC. EUCAFLOOR. EUKATEX.

TETO COM FORRO MINERAL, BRANCO, GEORGIAN ARMSTRONG.

DIVISÓRIAS EM VIDRO LAMINADO E TEMPERADO, 6MM, INCOLOR E NAS CORES ROXO, AZUL, AMARELO E VERDE INTERCALADOS COM O VIRO INCOLOR. REAL VIDROS.

DIVISÓRIAS EM VIDRO LAMINADO E TEMPERADO, 6MM, INCOLOR REAL VIDROS.

PAREDE DE ALVENARIA COM ACABAMENTO EM TINTA ACRÍLICA PREMIUM, ACABAMENTO FOSCO, RIO EBRO, AZUL CLARO, SUVINIL.

PISO VINÍLICO CLASSIC NEW LINHA DECORE, PADRÃO AMADEIRO EM CARVALHO FVW. EM PVC. EUCAFLOOR. EUKATEX.

TETO COM FORRO EM GESSO ACABAMENTO EM TINTA ACRÍLICA NA COR PRETO ABSOLUTO. SUVINIL.

PAREDE DE ALVENARIA COM REVESTIMENTO TIJOLO BRICK, COLEÇÃO CITY METRÓPOLE NATURAL, HIDROFUGADO DE FÁBRICA DELFAVERO.

TETO COM FORRO EM GESSO ACABAMENTO EM TINTA ACRÍLICA NA COR BRANCO. SUVINIL.

PISO VINÍLICO CLASSIC NEW LINHA DECORE, PADRÃO AMADEIRO EM CARVALHO FVW. EM PVC. EUCAFLOOR. EUKATEX.

TODAS AS PAREDES INTERNAS DE ALVENARIA COM ACABAMENTO EM TINTA ACRÍLICA PREMIUM NA COR BRANCO NEVE. SUVINIL.

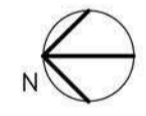
TETO COM FORRO EM GESSO ACABAMENTO EM TINTA ACRÍLICA NA COR BRANCO. SUVINIL.

PISO AUTONIVELANTE EM CIMENTO QUEIMADO POLIDO NA COR CINZA ESCURO COM ACABAMENTO EM RESINA LÍQUIDA FOSCA. MAX PISOS.

TODAS AS PAREDES INTERNAS DE ALVENARIA COM ACABAMENTO EM TINTA ACRÍLICA PREMIUM NA COR BRANCO NEVE. SUVINIL.

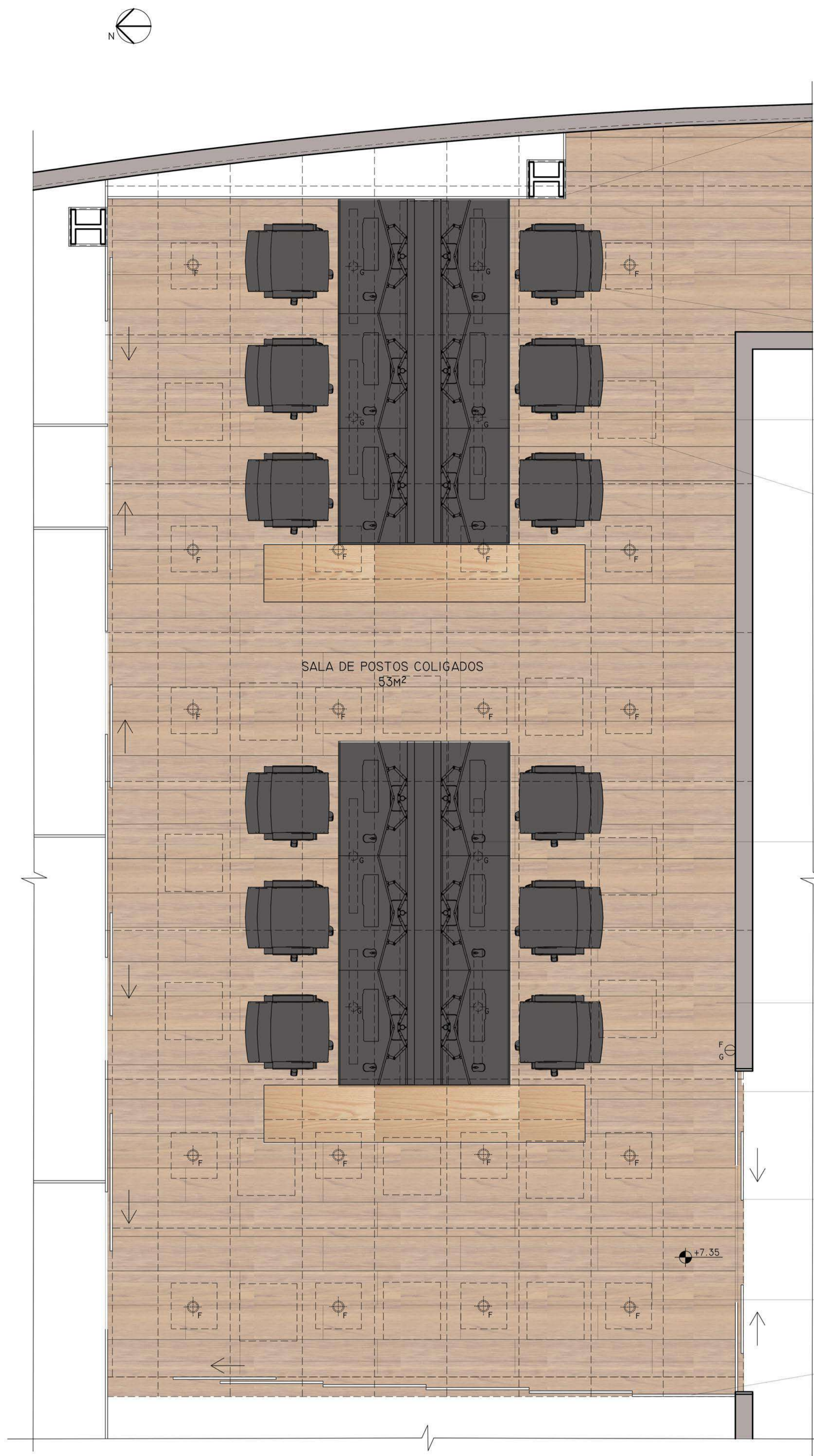
PISO VINÍLICO CLASSIC NEW LINHA DECORE, PADRÃO AMADEIRO EM CARVALHO FVW. EM PVC. EUCAFLOOR. EUKATEX.

UFRJ EBA	PROJETO DE CONCLUSÃO DE CURSO DE DESIGN DE INTERIOR - TCCDI PARA A EMPRESA CONGLÔ STARTUPS DE CARLOS MONTARROIOS, LOCALIZADA NA VILLA AYMORÉ, LADEIRA DA GLÓRIA, Nº 26, RJ, IV R ADM.	ESCALA: 1/50	DEZEMBRO DE 2019	ORIENTADORA: MARLI GOUVÊA	AUTORA: JOSSANA TAVARES DE ABREU	3
	DESENHO: PLANTA BAIXA PRIMEIRO PAVIMENTO					9



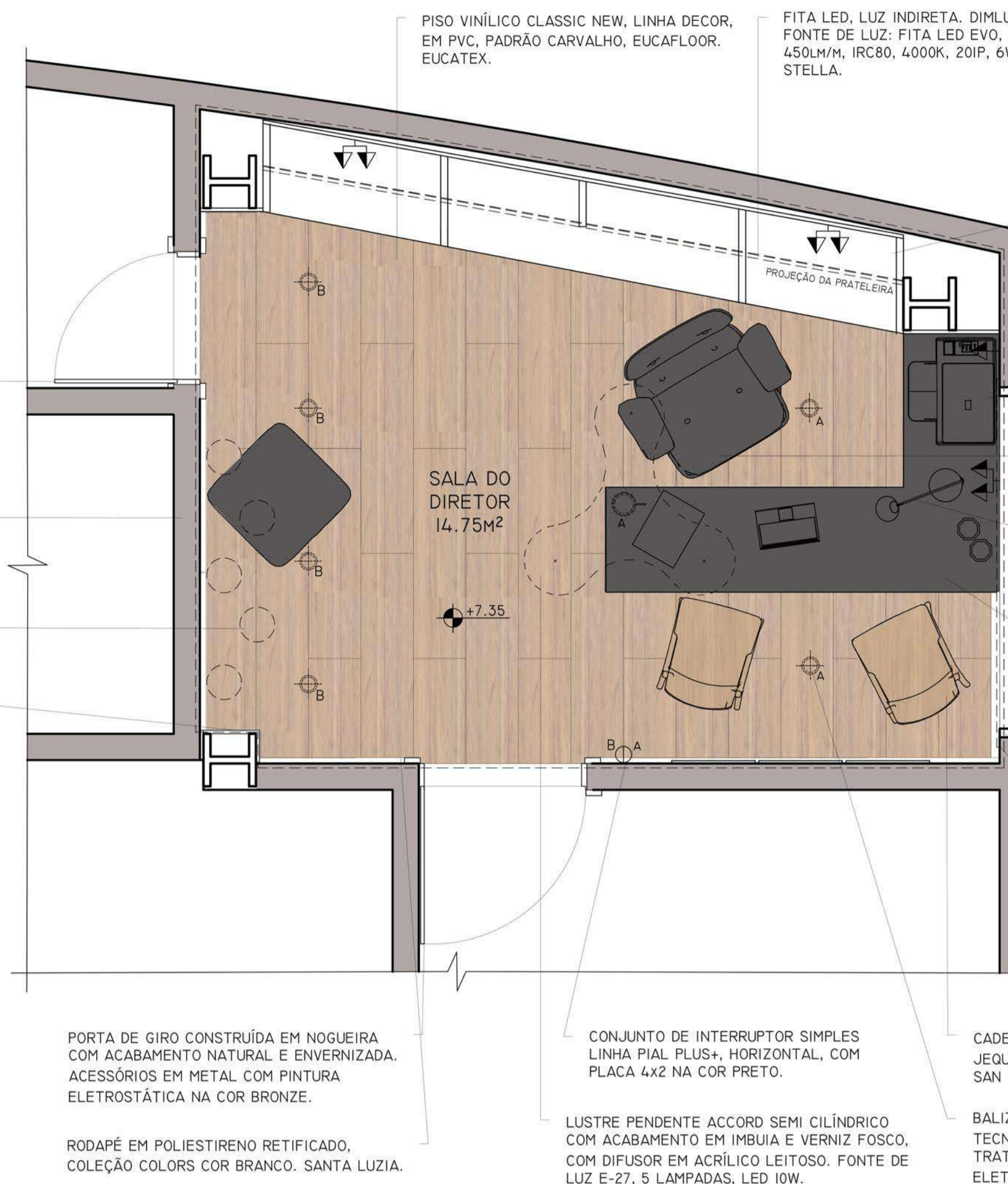
UFRJ EBA	PROJETO DE CONCLUSÃO DE CURSO DE DESIGN DE INTERIOR - TCCDI PARA A EMPRESA CONGLÔ STARTUPS DE CARLOS MONTARROIOS, LOCALIZADA NA VILLA AYMORÉ, LADEIRA DA GLÓRIA, Nº 26, RJ, IV R ADM.	ESCALA: 1/50	DEZEMBRO DE 2019	ORIENTADORA: MARLI GOUVÊA	AUTORA: JOSSANA TAVARES DE ABREU	4
	DESENHO: PLANTA BAIXA SEGUNDO PAVIMENTO					9





1 PLANTA BAIXA DA SALA DE POSTOS COLIGADOS  
ESC: 1/25

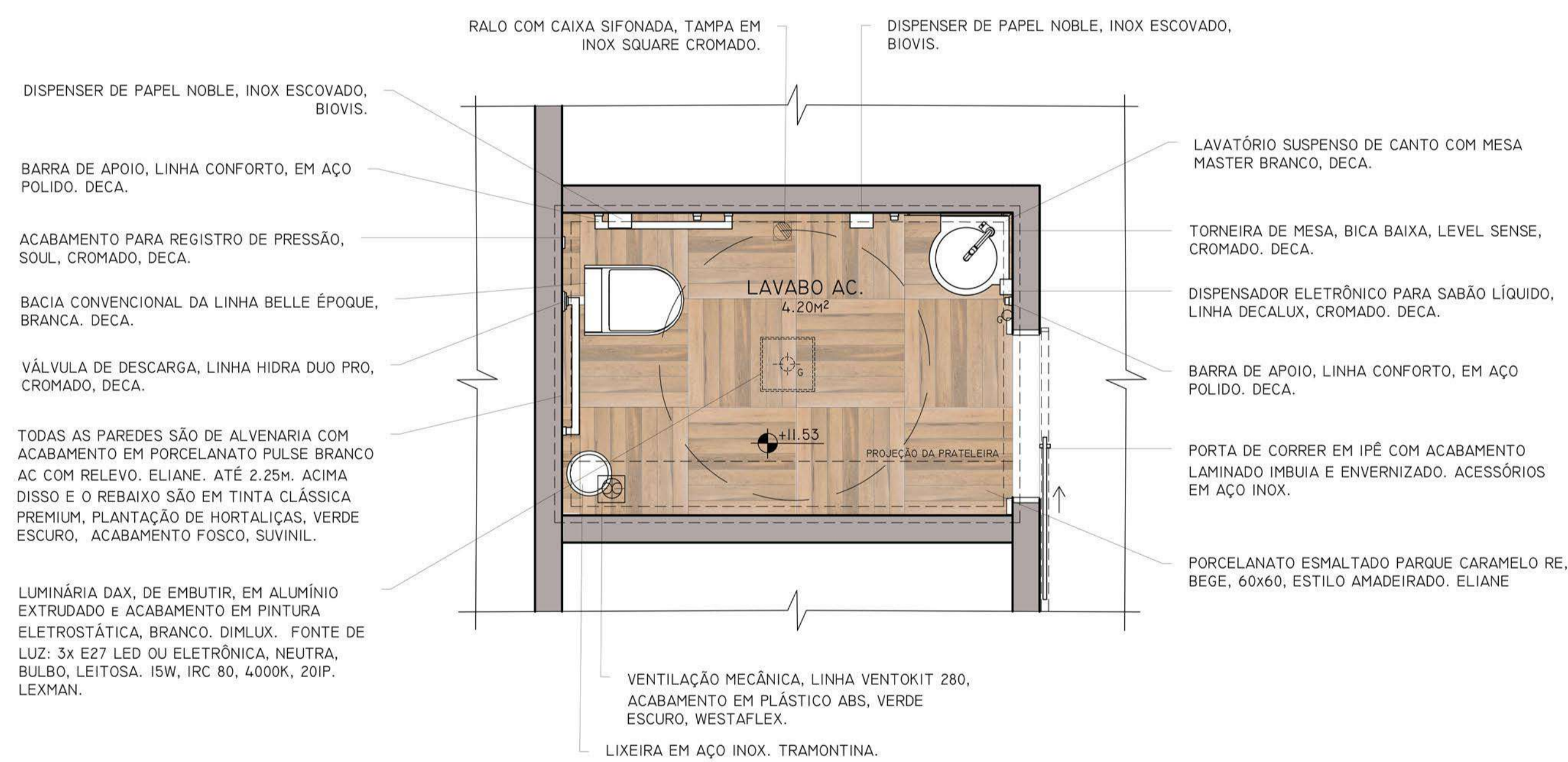
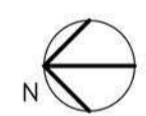
- CHAPA DE MDF COM ACABAMENTO LAMINADO MOGNO BRILHANTE. FORMICA.
- LUMINÁRIA DE SOBREPOR LINEA LED APLICADA COMPOSTADOR PERFIL EM ALUMÍNIO NA COR PRETO FOSCO TEXTURIZADO E DIFUSOR TRANSLÚCIDO. FONTE DE LUZ MÓDULO LED DE 25,2W/1W, 3000K, IRC 90. LUMINI.
- CADEIRA DE ESCRITÓRIO EAMES ESTEIRINHA, BAIXA, EM COURO SINTÉTICO PRETO. ESTRUTURA EM AÇO CROMADO, RODÍZIOS EM PU. CHARLES EAMES. MADEIRA MADEIRA.
- MESA DE DESIGN EXCLUSIVO COM ESTRUTURA EM METALON E REVESTIMENTO EM MDF COM ACABAMENTO EM ESMALTE PREMIUM NA COR PRETO ABSOLUTO E TAMPO COM ACABAMENTO EM LAMINADO MOGNO BRILHANTE. DIVISÓRIA ENTRE MESAS COM MESMO MATERIAL. FORMICA.
- GRELHA PARA SAÍDA DE AR
- PORTA DE GIRO CONSTRUÍDA EM NOGUEIRA COM ACABAMENTO NATURAL E ENVERNIZADA. ACESSÓRIOS EM METAL COM PINTURA ELETROSTÁTICA NA COR BRONZE.
- PAREDE DE ALVENARIA COM ACABAMENTO EM TINTA ACRÍLICA PREMIUM, ACABAMENTO FOSCO, RIO EBRO, AZUL CLARO. SUVINIL.
- VASOS DE PLANTA EM POLIETILENO NA COR PRETO FOSCO, ATIRANTADOS NA LAJE.
- MDF PARA ACABAMENTO DO PILAR, COM ACABAMENTO EM ESMALTE PREMIUM PARA MADEIRAS NA COR RIO EBRO, AZUL CLARO. SUVINIL.
- SUPORTE ARTICULADO PARA DOIS MONITORES. FIXAÇÃO POR MORSAS SEM NECESSIDADE DE FURAR A MESA. PRODUZIDO EM AÇO CARBONADO COM PINTURA ELETROSTÁTICA NA COR PRETO. BRASFORMA.
- PISO VINÍLICO CLASSIC NEW LINHA DECORE, PADRÃO AMAZEIRO EM CARVALHO FTV. EM PVC, EUCAFLOOR, EUCATEX.
- BANCADA COM ESTRUTURA EM METALON REVESTIDO EM MDF PADRÃO AMAZEIRO MOGNO BRILHANTE FORMICA. ARMÁRIOS INTERNOS COM PORTA DE GIRO EM ALUMÍNIO E TELA ARAMADA. NICHOS SUPERIORES COM O MESMO MATERIAL E ACABAMENTO.
- DIVISÓRIA DE VIDRO COM DUAS FOLHAS DE CORRER E DUAS FIXAS COM ESTRUTURA EM ALUMÍNIO COM PINTURA ELETROSTÁTICA NA COR PRETO FOSCO. VIDRO LAMINADO E TEMPERADO INCOLOR, 6MM. REAL VIDROS.
- LUMINÁRIA DE EMBUTIR PAINEL SLIM LED EM ALUMÍNIO NA COR BRANCO, 30W, 2000LM, 67LxHxW, I20°, IRC 80, 3000K. STELLA.
- DIVISÓRIA DE VIDRO COM SISTEMA "MÃO AMIGA" QUE PERMITE A ABERTURA DE ATÉ 2/3 DO VÃO OU FECHAMENTO COMPLETO. SISTEMA EM ALUMÍNIO, NÃO APARENTE, SEM PERFIL, GUIA INFERIOR, APENAS NA DIVISÓRIA FIXA. CONJUNTO COM ESTRUTURA EM ALUMÍNIO E PINTURA ELETROSTÁTICA NA COR PRETO FOSCO. VIDRO LAMINADO E TEMPERADO INCOLOR, 6MM. REAL VIDROS.



2 PLANTA BAIXA DA SALA DO DIRETOR  
ESC: 1/25

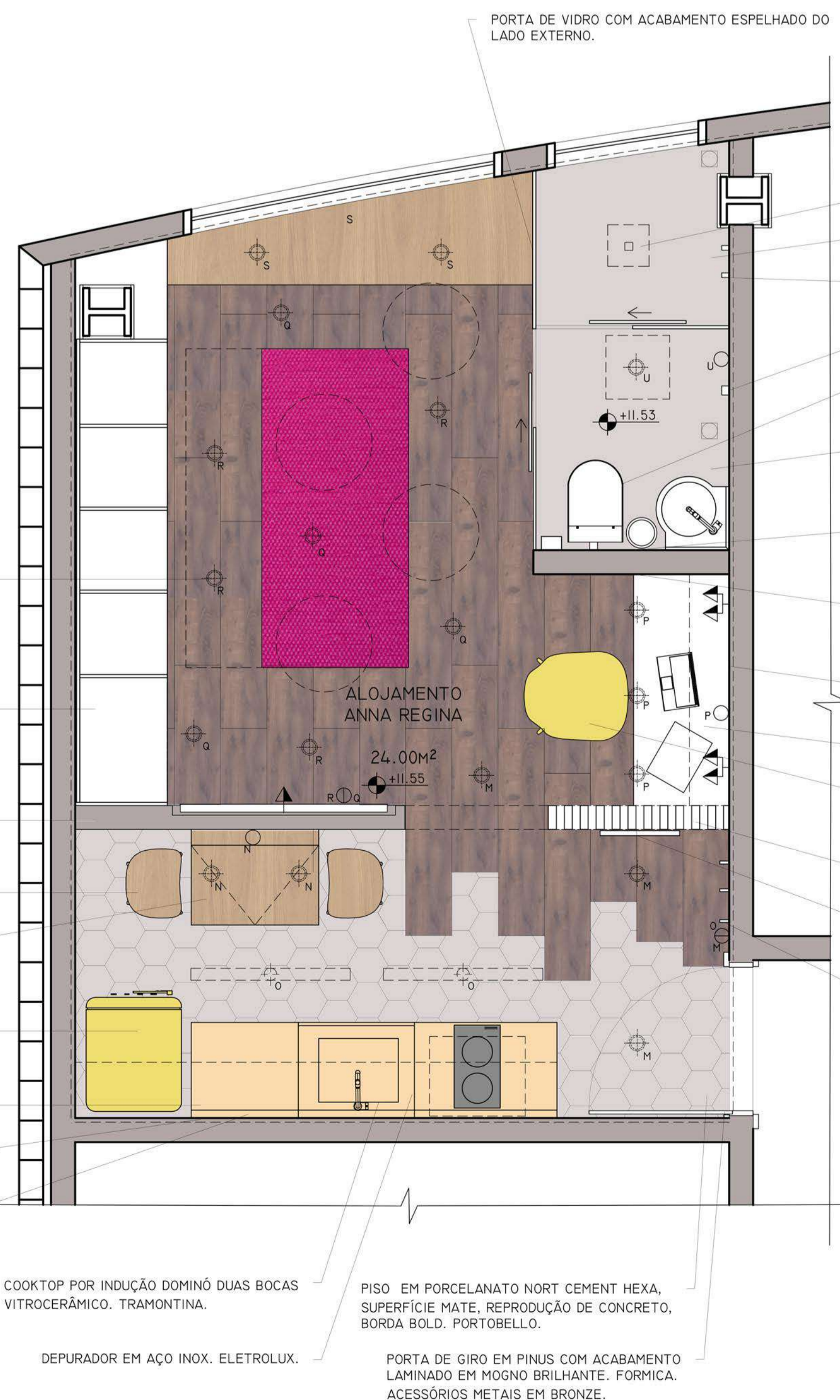
- PISO VINÍLICO CLASSIC NEW LINHA DECOR, EM PVC, PADRÃO CARVALHO, EUCAFLOOR, EUCATEX.
- FITA LED, LUZ INDIRETA, DIMLUX, FONTE DE LUZ: FITA LED EVO, 6W, 450LM/H, IRC80, 4000K, 20IP, 6W/H, STELLA.
- ARMÁRIO CONSTRUÍDO EM CHAPA DE MDF COM ACABAMENTO EM ESMALTE PREMIUM PARA MADEIRAS NA COR RIO EBRO, AZUL CLARO, SUVINIL. PORTAS CONSTRUÍDAS EM ALUMÍNIO COM PINTURA ELETROSTÁTICA NA COR BRONZE, COM TELA VAZADA EM ARAME DE AÇO INOXIDÁVEL NA COR BRONZE.
- IMPRESSORA MULTIFUNÇÃO, TANQUE DE TINTA 4x6, ACABAMENTO PRETO. HP.
- POLTRONA CHARLES EAMES COM PUFF, FEITO COM ALUMÍNIO E METAL, ACABAMENTO ESTOFADO EM COURO ECOLÓGICO PRETO. ÓR DESIGN MADEIRA MADEIRA.
- LUMINÁRIA DE MESA GINGA T, EM ALUMÍNIO NA COR PRETO FOSCO TEXTURIZADO, ARTICULÁVEL, MÓDULO LED 12W, LUZ QUENTE (2700K), IRC 90, R9 60. FLUXO LUMINOSO EQUIVALENTE A UMA HALÓGENA HALOMH DE 50W. FABIO FALANGHE E GIORGIO GIORGI LUMINI.
- MESA CONSTRUÍDA EM MDF COM PINTURA EM ESMALTE PREMIUM NA COR PRETO ABSOLUTO ACABAMENTO FOSCO. SUVINIL.
- JANELA COM QUATRO FOLHAS COM ESTRUTURA EM ALUMÍNIO TINGIDO COM PINTURA ELETROSTÁTICA NA COR PRETO, VIDRO INCOLOR 6MM LAMINADO, PERSIANA MOTORIZADA COUNTRY WOODS, COM LÂMINA 50MM DE BASWOOD, ESTILO CONTEMPORÂNEO. HUNTER DOUGLAS.
- PAREDE DE ALVENARIA COM REVESTIMENTO TUDOLINO BRICK, COLEÇÃO CITY METRÓPOLE NATURAL, HIDROFUGADO DE FABRICA. DELFAVERO
- PORTA DE GIRO CONSTRUÍDA EM NOGUEIRA COM ACABAMENTO NATURAL E ENVERNIZADA. ACESSÓRIOS EM METAL COM PINTURA ELETROSTÁTICA NA COR BRONZE.
- RODAPÉ EM POLIETILENO RETIFICADO, COLEÇÃO COLORS COR BRANCO. SANTA LUZIA.
- CONJUNTO DE INTERRUPTOR SIMPLES LINHA PUAL PLUS, HORIZONTAL, COM PLACA 4x2 NA COR PRETO.
- LUSTRE PENDENTE ACCORD SEMI CILÍNDRICO COM ACABAMENTO EM INIBUIA E VEREIZ FOSCO, COM DIFUSOR EM ACRÍLICO LEITOSO. FONTE DE LUZ E-27, 5 LAMPADAS, LED 10W.
- CADEIRA KEEF CONSTRUÍDA COM MADEIRA JEQUITIBÁ ENVERNIZADA. LUAN DEL SAVIO. SAN GERMAN.
- BALIZADOR EMBUTIDO CIRCULAR EYE R PARA TECNOLOGIA LED, CORPO EM ALUMÍNIO TRATADO E PINTADO POR PROCESSO ELETROSTÁTICO NA COR BRANCO FOSCO TEXTURIZADO. FONTE DE LUZ: LED 6,6W, 25°, IRC>90, R9>60, 3000K, 2800LM. BIVOLT. DIMENSÕES: 84x70cm. LUMINI.

UFRJ EBA	PROJETO DE CONCLUSÃO DE CURSO DE DESIGN DE INTERIOR - TCCDI PARA A EMPRESA CONGLÔ STARTUPS DE CARLOS MONTARROIOS, LOCALIZADA NA VILLA AYMORÉ, LADEIRA DA GLÓRIA, Nº 26, RJ, IV R ADM.	6
DESENHO: AMPLIAÇÃO	DEZEMBRO DE 2019	ORIENTADORA: MARLI GOUVÊA
		AUTORA: JOSSANA TAVARES DE ABREU
		9



2 PLANTA BAIXA DO LAVABO ACESSÍVEL 2º PAV.  
ESC: 1/25

- DISPENSER DE PAPEL NOBLE, INOX ESCOVADO, BIOVIS.
- BARRA DE APOIO, LINHA CONFORTO, EM AÇO POLIDO. DECA.
- ACABAMENTO PARA REGISTRO DE PRESSÃO, SOUL, CROMADO, DECA.
- BACIA CONVENCIONAL DA LINHA BELLE ÉPOQUE, BRANCA, DECA.
- VÁLVULA DE DESCARGA, LINHA HIDRA DUO PRO, CROMADO, DECA.
- TODAS AS PAREDES SÃO DE ALVENARIA COM ACABAMENTO EM PORCELANATO PULSE BRANCO AC COM RELEVO. ELIANE. ATÉ 2,20m, ACIMA DISSO E O REBAIXO SÃO EM TINTA CLÁSSICA PREMIUM, PLANTAÇÃO DE HORTALIÇAS, VERDE ESCURO, ACABAMENTO FOSCO, SUVINIL.
- LUMINÁRIA DAX, DE EMBUTIR, EM ALUMÍNIO ENTALADO E ACABAMENTO EM PINTURA ELETROSTÁTICA, BRANCO, DIMLUX. FONTE DE LUZ: 3x E27 LED OU ELETTRÔNICA, NEUTRA, BULBO, LEITOSA. 15W, IRC 80, 4000K, 20IP. LEXMAN.
- RALO COM CAIXA SIFONADA, TAMPAS EM INOX SQUARE CROMADO.
- DISPENSER DE PAPEL NOBLE, INOX ESCOVADO, BIOVIS.
- LAVATÓRIO SUSPENSO DE CANTO COM MESA MASTER BRANCO, DECA.
- TORNEIRA DE MESA, BICA BAIXA, LEVEL SENSE, CROMADO, DECA.
- DISPENSADOR ELETRÔNICO PARA SABÃO LÍQUIDO, LINHA DECALUX, CROMADO, DECA.
- BARRA DE APOIO, LINHA CONFORTO, EM AÇO POLIDO. DECA.
- PORTA DE CORRER EM IPÊ COM ACABAMENTO LAMINADO INIBUIA E ENVERNIZADO, ACESSÓRIOS EM AÇO INOX.
- PORCELANATO ESMALTADO PARQUE CARAMELO RE. BEGE, 60X60, ESTILO AMAZEIRO. ELIANE
- VENTILAÇÃO MECÂNICA, LINHA VENTORIT 280, ACABAMENTO EM PLÁSTICO ABS, VERDE ESCURO, WESTAFLEX.
- LIXEIRA EM AÇO INOX, TRAMONTINA.

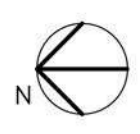


1 PLANTA DO ALOJAMENTO DA ANNA REGINA  
ESC: 1/25

- SOFÁ CAMA BERLIN CLASSIC, ESTRUTURA EM AÇO PINTADO ALTA FUSÃO, E PÉS NA COR PRETO. ESTRADO RPAFLX, MULTILAMINADO MADEIRA, TECIDO SUEDE NA COR LARANJA. FUTON COMPANY.
- ARMÁRIO DE DESIGN EXCLUSIVO CONSTRUÍDO EM MDF COM ACABAMENTO LAMINADO PADRÃO UNICOLOR CORDA, BEGE, ACABAMENTO BRILHANTE. FORMICA.
- PAREDE DE ALVENARIA COM NICHOS PARA COLOCAÇÃO DO TELEVISOR. NICHOS COM ACABAMENTO EM LAMINADO MOGNO BRILHANTE. FORMICA.
- PAREDE DE ALVENARIA COM NICHOS PARA COLOCAÇÃO DO TELEVISOR. NICHOS COM ACABAMENTO EM LAMINADO MOGNO BRILHANTE. FORMICA.
- MESA ARTICULÁVEL EM ALUMÍNIO COM ACABAMENTO EM MOGNO BRILHANTE. FORMICA.
- GELADEIRA LINHA RETRÔ 76 NA COR VERMELHO. BRASTEMP.
- BANCADA EM CORIAN COM CUBA ESCULPIDA NA COR CITRUS ORANGE, ACABAMENTO POLIDO. CORIAN.
- PAREDE DE ALVENARIA COM AZULEJO DA LINHA ACESSÓRIOS E PEÇAS DECORADAS QUADRANTE, GEOMÉTRICOS, BRANCO E AZUL. POTOBELLO.
- MISTURADOR MONOCOMANDO VERSÁTIL EM AÇO INOX COM BICA MÓVEL. TRAMONTINA.
- COOKTOP POR INDUÇÃO DOMINÓ DUAS BOCAS VITROCERÂMICO. TRAMONTINA.
- DEPURADOR EM AÇO INOX. ELETROLUX.
- CHUVEIRO COM TUBO, DE TETO, CUBO CROMADO DECA.
- PISO EM PORCELANATO RESINA EPOXI LÍQUIDO, ACABAMENTO BRILHOSO, NA COR CINZA INTERNAVAL TINTAS.
- ACABAMENTO PARA REGISTRO CUBO BLACK MATTE. DECA.
- ACABAMENTO PARA REGISTRO DE PRESSÃO, SOUL, CROMADO, DECA.
- BACIA CONVENCIONAL LK, BRANCA. DECA.
- PISO EM PORCELANATO RESINA EPOXI LÍQUIDO, ACABAMENTO BRILHOSO, NA COR CINZA INTERNAVAL TINTAS.
- PAREDE DE ALVENARIA REVESTIDA COM PORCELANATO PRISMA PLATINA, SINTÉTICO, SUPERFÍCIE BRILHOSA, BORDA BOLD, COR CINZA. PORTOBELLO.
- PAREDE DE ALVENARIA REVESTIDA COM LAMINADO PADRÃO LOUSA, PRETO, SEM TEXTURA. FORMICA.
- PAREDE DE ALVENARIA REVESTIDA COM ESPELHO INCOLOR 6MM, REAL VIDROS.
- MESA E ARMÁRIO SUPERIOR EM METALON COM REVESTIDOS EM MDF COM MOGNO, BRILHANTE. FORMICA.
- CADEIRA DKR EAMES COM BASE EM MADEIRA E AÇO ARAMADO E ASSENTO EM POLIPROPILENO NA COR BRANCO, CHARLES EAMES. MADEIRA MADEIRA.
- DIVISÓRIA DE AMBIENTE EM MADEIRA PINUS VAZADA E ENVERNIZADA.
- ESPELHO DECORATIVO ADNET EM AÇO CORTEN CIRCULAR NA COR MARROM E ALÇA EM COURO SINTÉTICO NA COR CARAMELO. EGDESIGN. LEROY MERLIN.
- CABIDEIRO SQUARE TRIO PRODUZIDOS ARTESANALMENTE EM JEQUITIBÁ. FIXAÇÃO COM PARAFUSOS. FLUG DESIGN.
- PORTA DE GIRO EM PINUS COM ACABAMENTO LAMINADO EM MOGNO BRILHANTE. FORMICA. ACESSÓRIOS METAIS EM BRONZE.

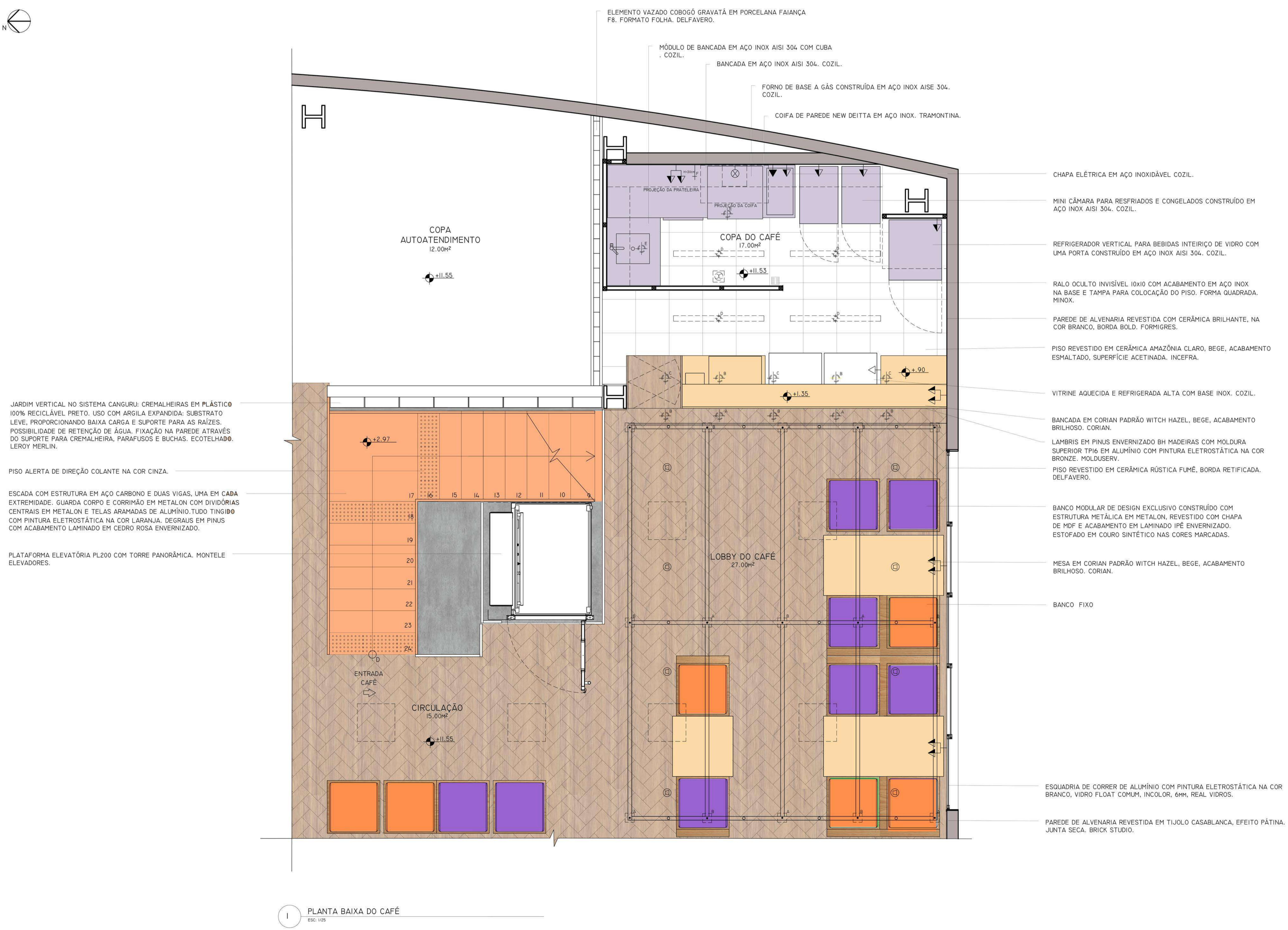
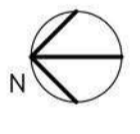
UFRJ EBA	PROJETO DE CONCLUSÃO DE CURSO DE DESIGN DE INTERIOR - TCCDI PARA A EMPRESA CONGLÔ STARTUPS DE CARLOS MONTARROIOS, LOCALIZADA NA VILLA AYMORÉ, LADEIRA DA GLÓRIA, Nº 26, RJ, IV R ADM.	9
DESENHO: AMPLIAÇÃO	DEZEMBRO DE 2019	ORIENTADORA: MARLI GOUVÊA
		AUTORA: JOSSANA TAVARES DE ABREU





1 PLANTA BAIXA DA RECEPÇÃO, SALA DE DESCOMPRESSION E COPA DOS FUNCIONÁRIOS  
ESC. 118

UFRJ EBA	PROJETO DE CONCLUSÃO DE CURSO DE DESIGN DE INTERIOR - TCCDI PARA A EMPRESA CONGLÔ STARTUPS DE CARLOS MONTARROIOS, LOCALIZADA NA VILLA AYMORE, LADEIRA DA GLÓRIA, Nº 26, RJ, IV R ADM.	7
DESENHO: AMPLIAÇÃO	DEZEMBRO DE 2019	ORIENTADORA: MARLI GOUVÊA
		AUTORA: JOSSANA TAVARES DE ABREU
		9



1 PLANTA BAIXA DO CAFÉ  
ESC. 118

UFRJ EBA	PROJETO DE CONCLUSÃO DE CURSO DE DESIGN DE INTERIOR - TCCDI PARA A EMPRESA CONGLÔ STARTUPS DE CARLOS MONTARROIOS, LOCALIZADA NA VILLA AYMORE, LADEIRA DA GLÓRIA, Nº 26, RJ, IV R ADM.	8
DESENHO: AMPLIAÇÃO	DEZEMBRO DE 2019	ORIENTADORA: MARLI GOUVÊA
		AUTORA: JOSSANA TAVARES DE ABREU
		9

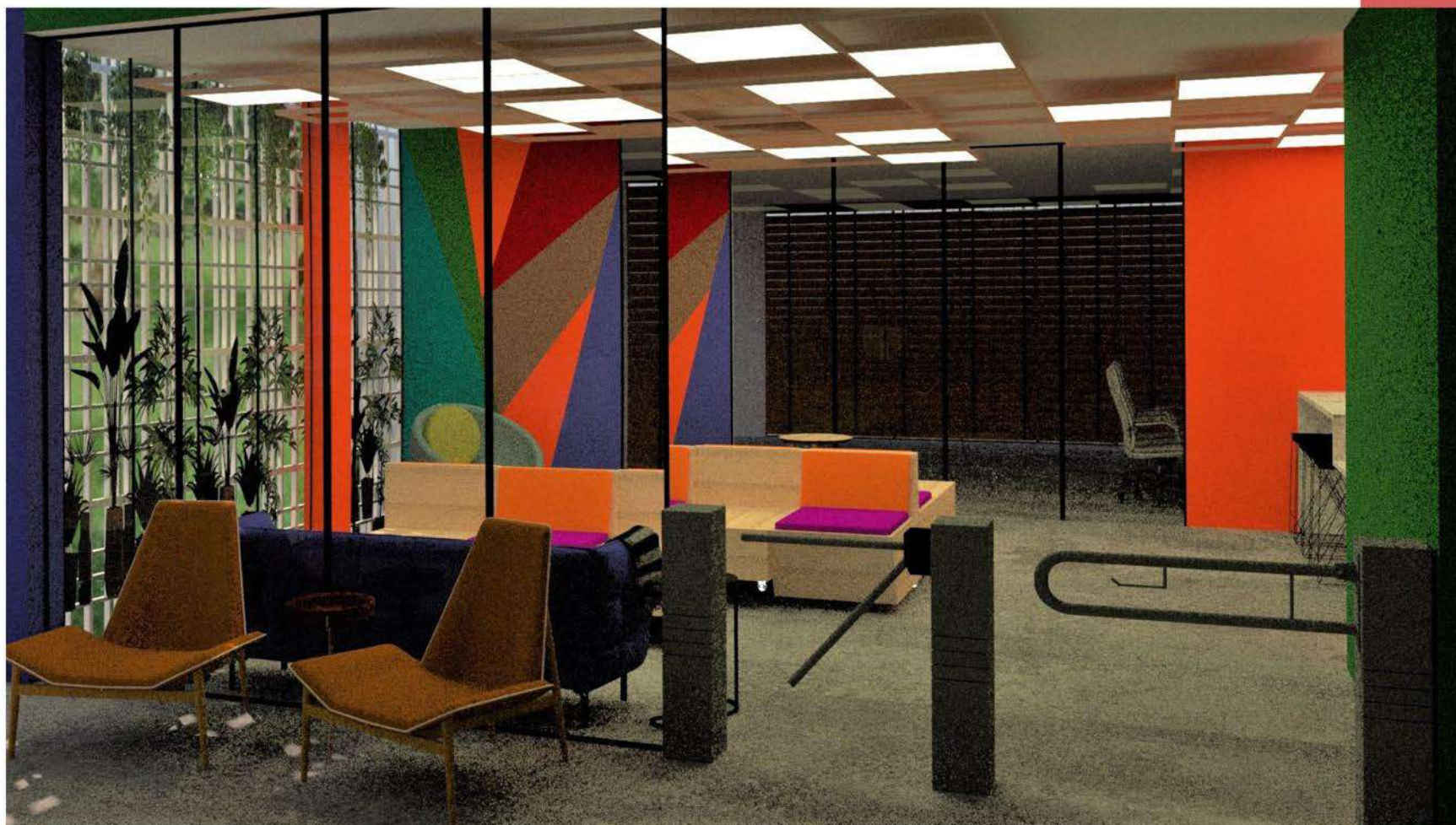


# RECEPÇÃO - DESCOMPRESSÃO





# RECEPÇÃO - DESCOMPRESSÃO





# CAFÉ



# CAFÉ



# LAVABO ACESSÍVEL





# LAVABO ACESSÍVEL



# SALA DO DIRETOR





# ALOJAMIENTO ANNA REGINA





# ALOJAMIENTO ANNA REGINA

