

**UNIVERSIDADE FEDERAL DO RIO DE JANEIRO**

ESCOLA DE BELAS ARTES

ARTES CÊNICAS

BRUNA ARAUJO DOS SANTOS

**O BALLET DAS MIL E UMA NOITES**

RIO DE JANEIRO

2020

UNIVERSIDADE FEDERAL DO RIO DE JANEIRO- UFRJ  
CENTRO DE LETRAS E ARTES- CLA ESCOLA DE BELAS ARTES- EBA  
DEPARTAMENTO DE ARTES TEATRAIS- BAT  
Graduação em Artes Cênicas- Indumentária  
Campus Cidade Universitária- Ilha do Fundão

## O BALLET DAS MIL E UMA NOITES

Bruna Araujo dos Santos

DRE: 116022370

Orientador: Madson Luís G. de Oliveira

Data da defesa: 10/11/2020

**Resumo:** Este projeto tem como objetivo a criação de um projeto de figurinos para os personagens que compõem a história de Scherazade, protagonista e narradora das histórias do livro As mil e uma noites, performarem um espetáculo de ballet clássico. A história tem como cenário a Índia, um país cheio de cores, encantos e tradição, que ultimamente vem se questionando sobre como esses costumes milenares vem afetando a vida da mulher na sociedade, trouxe esta problemática ilustrada através da relação entre dois personagens: Rei Xariar e Scherazade, onde o poder e criatividade do feminino quebra um padrão de violência imposto.

Palavras-chave: Scherazade, Ballet, Feminino, Figurino, Manual.

## **Sumário**

1-Introdução

2-Processo de desenvolvimento

2.1- Descrições de personagem

2.2- Cartelas de cores

2.3- Referencias visuais

2.4- Croquis

3- Processos de confecção

3.1 Resultado final

4- Conclusão

Bibliografias

Referencias

## INTRODUÇÃO

Os dois últimos anos não foram dos melhores para mim, opto por dizer que foi um período de muito aprendizado, autoconhecimento e evolução, sempre fui bem introspectiva, guardava e guardo muitas coisas dentro mim, algumas necessárias, outras não, umas benéficas, outras nem tanto, um amontoado de coisas que resolvi desbravar. Pesquisando sobre os meios de chegar até elas, conheci um pouco sobre a filosofia budista, que me apresentou a outras maneiras de enxergar a realidade em nossa volta.

Quando estava pensando em um tema para este projeto, a primeira coisa que decidi foi a estética indiana, país onde nasceu o budismo, me inspirei na riqueza de cores e formas, na arquitetura, crença e na valorização da feitura manual. O papel da mulher indiana dentro da sociedade também foi algo que senti a necessidade em abordar, o país é uma das civilizações mais antigas do planeta que mantém viva até hoje muitas tradições, algumas delas vem sendo recentemente questionadas por seu caráter machista, excludente e violento. Pesquisando sobre figuras femininas indianas que se destacaram, com o objetivo de acrescentar mulheres e trazer mais representatividade ao trabalho, cheguei até Scherazade, protagonista e narradora dos contos de mil e uma noites, uma mulher de personalidade forte muito marcante para mim, considero-a como sendo uma artista, aquela que dá vida às mais magníficas histórias para escapar da morte, que usa de sua perspicácia e criatividade para acabar com a ira de um rei traído por sua esposa que caíra sobre as mulheres do reino. Em uma matéria do site Valkirias, Ana Luiza escreve sobre a tamanha importância que a personagem carrega consigo, levando em conta a quão antiga foi escrita sua história e nos convida a pensar que talvez Scherazade possa ter sido a primeira heroína da literatura.

Decidi definir como minha história central o clássico livro de contos: As mil e uma noites, criando um projeto de figurinos para um espetáculo de Ballet, optei por essa linguagem por influência do artista Leon Bakst e seus figurinos maravilhosos feitos para os ballets russos e também experimentar uma nova linguagem que não foi abordado durante a faculdade, que é o figurino para a dança, criar levando em conta o movimento do bailarino. Na live “Os Balés Russos e seus desdobramentos na visualidade da cena”, a Prof<sup>a</sup> cenógrafa e figurinista Desirée Bastos, falou através

de um canal do Theatro Municipal do RJ, sobre essa linguagem que é o ballet e citou alguns espetáculos como A consagração de primavera, de Ígor Stravinski (1913) onde a música e a coreografia fugiam do tradicional para o público, com passos bem marcados e indo contra a leveza e suavidade do ballet clássico. Pensando nas infinitas possibilidades de formas de se expressar dentro do ballet, escolhi por trabalhar com espetáculo que se encaixa em um Ballet contemporâneo, que possui coreografia mais ritmada, que através dos movimentos comunique a personalidade dos personagens.

## **2 PROCESSOS DE CRIAÇÃO**

Tendo em mente a ambientação indiana, a manualidade do fazer artesanal e com o olhar da criação de figurinos para um espetáculo de dança, que exige mobilidade para a execução dos movimentos, iniciei minha pesquisa e análise textual. As mil e uma noites é uma história muito antiga e sua origem é controversa, sabe-se que foi o francês Antoine Galland que tornou o livro conhecido na Europa através de uma tradução para o francês de um terço da obra original, escolhi uma adaptação brasileira baseada na tradução francesa, selecionada adaptada e apresentada por Paulo Sergio de Vasconcelos, pela editora Sol, que conta com ilustrações manuais lindas feitas por diversos artistas. O livro conta com uma ambientação, apresentando para o leitor um pouco da cultura e religião no oriente médio e Ásia, possíveis cenários onde se passam os contos, fala sobre a história de Scherazade (a qual é o foco neste projeto) e seleciona alguns de seus contos mais emblemáticos como Alibabá, Aladim entre outros.

A passagem do tempo presente no livro, um ritmo circular entre mil dias e mil noites e os elementos naturais que os compõem, me inspiraram a pensar na composição dos perfis. De acordo com suas características, defini um elemento para representar cada personagem e me inspirar durante o processo criativo, que será apresentada melhor na descrição de personagens.

Seguindo os conselhos do meu orientador, dei início a criação de uma cartela de beneficiamentos, que me ajudaram, mais à frente a compor o figurino. Optei por técnicas manuais, começando pelo Rei Shariar, fiz um bordado de um elemento que lembra uma estrela pontiagudo, geométrico e dourado (Fig. 1) remetendo à sua

personalidade forte, rígida e opulenta, para Scherazade, pensei em uma estampa mais fluida feita com stencil e tinta de tecido com essa concha que lembra o espiral do sol, com aplicação de paetês dourados no centro (Fig. 2) para trazer a luz que emana da personagem, Grão-Vizir sendo um homem que trabalha para o Rei, queria algo que remetesse à padronagem de uniformes e na diagonal, a partir disso criei um patchwork com retalhos no formato de trança francesa (Fig. 3) que trouxe o movimento desejado. A delicadeza e pureza de Duniazade foi representada no bordado de um pássaro que carrega consigo esses mesmos símbolos, bordado de canutilhos, vidrilhos e linha sobre feltro (Fig. 4) e para estampar uma capa, tingi um voil usando para criar o degrade as cores presentes em um amanhecer (Fig. 5). Para Apsaras dona de uma personalidade misteriosa e oscilante, bordei uma fita de cetim com canutilhos e perolas formando ondas (Fig. 6) para representar esse mar de emoções dentro da personagem, já Xazamã um rei rico porém humilde e bondoso, trouxe cores mais claras mescladas com dourado e perolas (Fig. 7 e 8) e Massud que é misterioso e mais introspectivo, resolvi trabalhar usando frente e avesso de um mesmo tecido e criar um bordado com paetês e miçangas de uma cor bem próxima ao tecido escolhido trazendo um brilho para o figurino, mas o mantendo discreto.

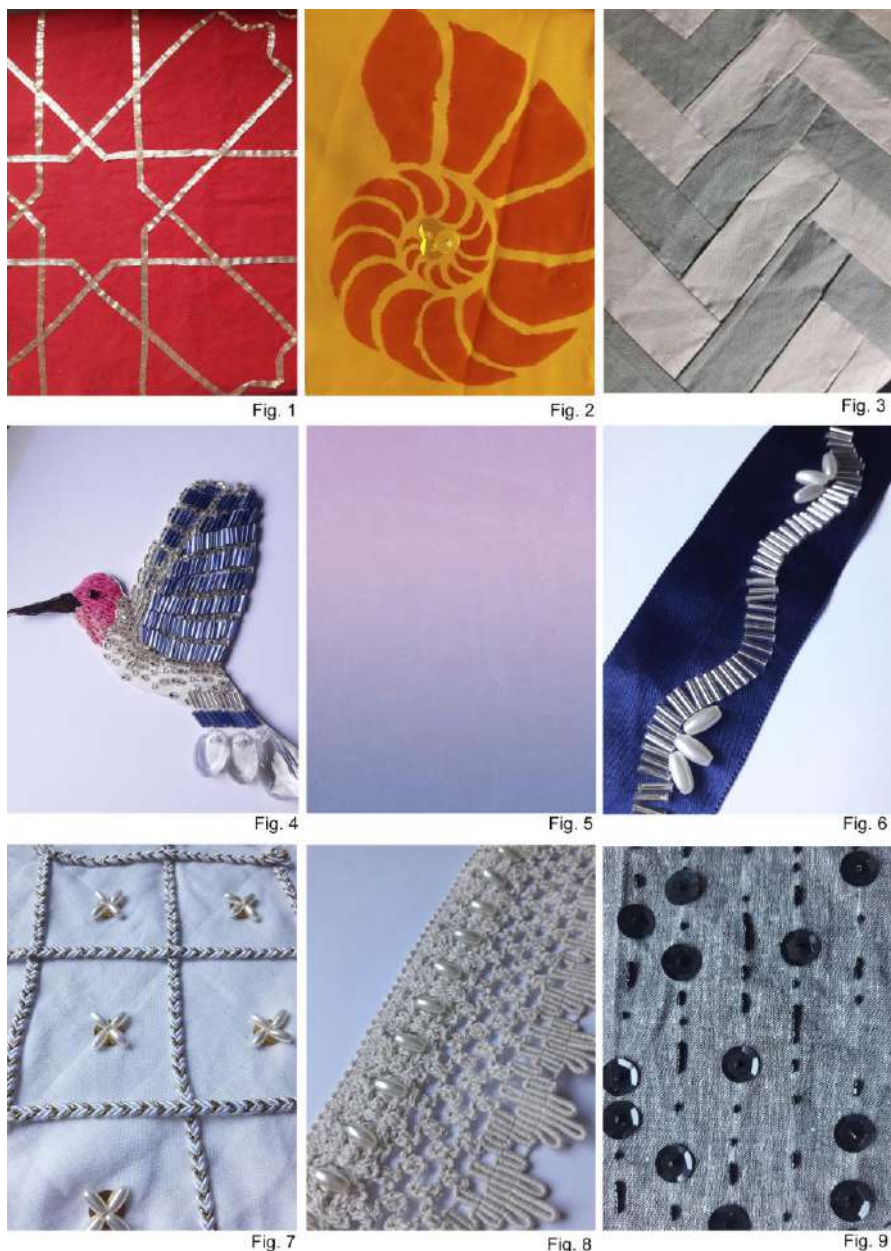


Fig. 1- Bordado de fita sobre veludo para figurino Rei Shariar. Fonte: Acervo pessoal. / Fig. 2- Estampa com aplicação Scherazade. Fonte Acervo pessoal. / Fig. 3- Patchwork para Grão-Vizir. Fonte: Acervo pessoal. / Fig. 4- Passaro bordado para Duniazade. Fonte: Acervo pessoal. / Fig. 5- Voil tingido em degradê para Duniazade. Fonte: Acervo pessoal. / Fig. 6- Fita bordada para Apsaras. Fonte: Acervo pessoal. / Fig. 7- Bordado para Xazamã. Fonte: Acervo pessoal. / Fig. 8- Renda com aplicações para Xazamã. Fonte: Acervo pessoal. / Fig. 9- Bordado com paetês e miçangas para Massud. Fonte: Acervo pessoal.

## 2.1 Cartela de cores

Pesquisando sobre artistas mulheres indianas, conheci Amrita Sher-Gil, uma jovem pintora realista com idéias feministas, que retratou em suas telas os sentimentos de seu povo, escolhi 3 de suas obras (Fig.10, fig. 11 e fig. 12) para

montar as cartelas de cores que estão divididas em tons de violetas, vermelhos e azuis.



Fig. 10- Three Girls, 1934. Amrita Sher-Gil. / Fig. 11-South Indian Villagers going to Market, 1937. Amrita Sher-Gil. / Fig. 12- Hill Woman, 1934/1935, Amrita Sher-Gil.

Escolhi uma cartela de cores bem ampla e variada afim de trazer o colorido indiano para o projeto. A escolha da cartela individual dos personagens se deu através do estudo da personalidade de cada um, perfis mais maléficos, sombrios ficaram com os tons mais fechados e escuros, já os mais alegres, bondosos, com os tons mais vibrantes luminosos.

O processo de criação até as cores finais pode ser acompanhado nas figuras abaixo:



Fig. 13





Fig. 14

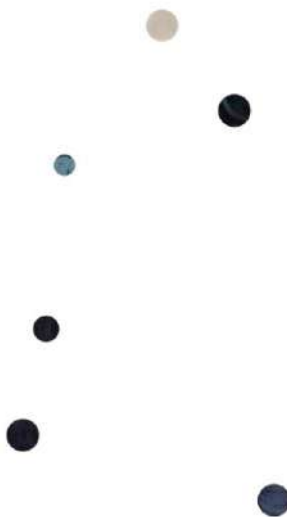


Fig. 15

Fig.13- Seleção de cores da obra Hill Woman. Fonte: Acervo pessoal. Fig.14- Seleção de cores da obra South Indian Villagers going to market. Fonte: Acervo pessoal. Fig.15 -Seleção de cores da obra Three Girls. Fonte: Acervo pessoal.

## 2.2 Descrição de personagens

Tomando como base as descrições e ações dos personagens ao longo do livro, representações de outros figurinistas e artistas que trabalharam esta mesma história, como o próprio Leon Bakst, criei um estudo traçando o perfil físico e psicológico de cada personagem, baseados em meu ponto de vista.

PERSONAGEM	ELEMENTO	DESCRIÇÃO
Scherazade	Sol	Jovem adulta de origem humilde, criativa, corajosa, inteligente e perspicaz.
Rei Shariar	Estrela	Homem, Rei indiano, Machista, Imponente, Poderoso, Rígido e Respeitado e temido pelo seu povo
Filhas	Arco-íris	Crianças filhas de Scherazade e Shariar, alegres, inocentes e puras.
Xazamã	Lua	Homem adulto, irmão de Shariar, Rei de Samarcanda, bondoso, sensato e tranquilo.
Duniazade	Amanhecer	Jovem mulher, Irmã de Scherazade, de origem humilde, delicada, amorosa e leal.
Grão-Vizir	Chuva	Homem, braço direito de Shariar, pai de Scherazade e Duniazade, leal.
Massud	Eclipse	Jovem adulto, servo de Shariar, obscuro, misterioso e imprudente.
Apsaras	Mar	Mulher adulta, esposa de Shariar, sensual, misteriosa, ambiciosa e livre.

Uma mulher de personalidade extremamente inspiradora, forte e radiante que combina perfeitamente com o elemento sol, escolhido por seu simbolismo segundo a astrologia, de ser o centro gerador de vida, aquele que traz vitalidade, é exatamente o que a protagonista trás na história, quando decidi passar a noite com Shariar com o objetivo de impedir que mais mulheres continuem morrendo, mas também quando usa de sua criatividade para contar suas intermináveis histórias para o Sultão, que tem como elemento a Estrela, objeto pontiagudo, que fere, não possui luz própria sendo iluminado pela Lua, representada pelo seu irmão mais novo, Xazamã, aquele que traz luz com sua bondade, que se despede dando lugar ao Amanhecer, usado como representação para Duaniazade, irmã mais nova de Scherazade, uma mulher suave, delicada e bondosa, ela é filha do Grão-vizir, a Chuva, que segue as ordens do tempo, trazendo vida à natureza e as vezes tempestades violentas...As crianças, filhas de Scherazade e Shariar são o arco-íris com sua pureza e alegria, o elemento mar ficou com a esposa do rei, Apsaras, que recebeu este nome pois na história é tratada apenas como a esposa do rei e por este projeto abordar a representatividade feminina, penso eu que seria contraditório denominá-la assim, ela é dona se uma personalidade traiçoeira e revolta, assim como Massud, seu amante, que como um eclipse tem uma parte sua encoberta, desconhecida e cheia de mistério.

Este estudo dos personagens é muito importante para a criação do figurino, afim comunicar com o espectador um pouco do universo de cada artista em cena, e para mim, como figurinista, direcionando melhor na escolha das cores e na pesquisa de referências.

### **2.3 Referencias visuais**

As cartelas de inspiração são resultado do que foi apresentado nos tópicos anteriores; o estudo de perfil do personagem, a partir dele é definido um elemento para representá-lo, seleção da cartela de cores e essa colagem de referências está feita.

Gosto de trabalhar com objetividade, seleção de poucas imagens, mas que são assertivas e diretas em sua função de passar visualmente o universo de determinado personagem. São compostas basicamente por figuras do elemento

escolhido, referencias de silhuetas e materiais, e imagens que remetem de alguma forma, a meu ver, à sua personalidade.



Fig. 16-Colagem de inspiração: Scherazade.  
 Fonte: Acervo pessoal.

Fig. 17- Colagem de inspiração Rei Shariar.  
 Fonte: Acervo pessoal.



Fig. 18-Colagem de inspiração Filhas.  
Fonte: Acervo pessoal.



Fig. 19- Colagem de inspiração Xazamã.  
Fonte: Acervo pessoal.



Fig. 20-Colagem de inspiração Duniazade.  
Fonte: Acervo pessoal.



Fig. 21- Colagem de inspiração Grão-Vizir.  
Fonte: Acervo pessoal.



Fig. 22-Colagem de inspiração Massud.  
Fonte: Acervo pessoal.



Fig. 23- Colagem de inspiração Apsaras.  
Fonte: Acervo pessoal.

## 2.4 Croquis



Fig. 24- Croqui Scherazade. Fonte: Acervo pessoal.

FICHA TÉCNICA PARA FIGURINO					
Espectáculo	O Ballet das mil e uma noites				
Figurinista	Bruna Araujo				
Personagem/Ato-Cena	Scherazade / Único				
Descrição do Figurino			Beneficiamentos		
1- Top faixa com recorte frontal e bojo.			2- Bordado com paete.		
2- Calça boca de sino com fendas na frente e fechamento por zíper nas costas			2-Tingimento e estampa.		
Matéria Prima Principal					
Tecido	Cor	Qtde.	Fornecedor	Vi. Unit.	Vi. Total
1-Top faixa	laranja	1 uni.	Acervo pessoal	20,00	20,00
2- Calça	Amarelo	1 uni.	Acervo pessoal	40,00	40,00
				Subtotal	60,00
Matéria Prima Secundária					
Material	Cor	Qtde.	Fornecedor	Vi. Unit.	Vi. Total
2-Paete	Dourado	1 pacote	Caçula	3,50	3,50
2-Tintas tecido	Laranja	2 uni.	Caçula	3,50	7,00
				Mão de obra	100,00
				Subtotal	110,50
Acessórios					
Item	Cor	Qtde.	Fornecedor	Vi. Unit.	Vi. Total
Lenço	Laranja	1 peça	Acervo	25,00	25,00
Tomozadeira	Dourada	1 par	Acervo	50,00	50,00
				Subtotal	75,00
				Total	245,50

### Amostras de Materiais



### Beneficiamento

Fig.25-Ficha técnica Scherazade. Fonte: Acervo pessoal.

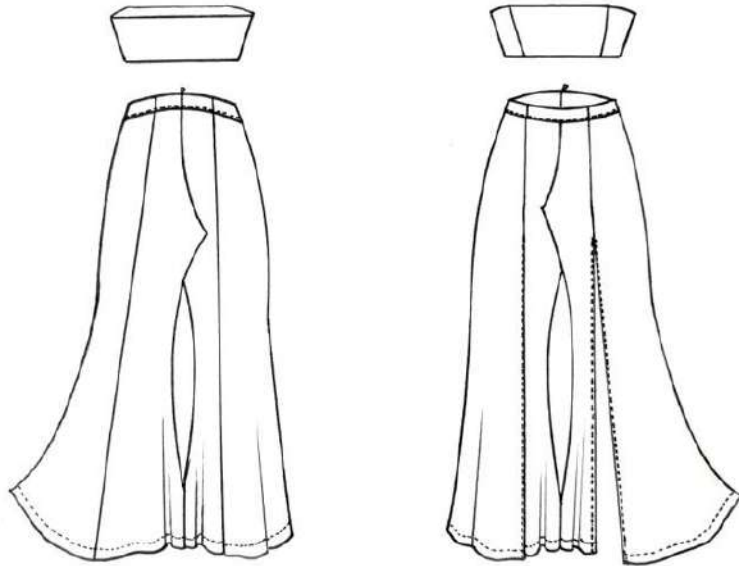


Fig.26-Desenho técnico Scherazade, Fonte: Acervo pessoal.



Fig.27- Croqui Rei Shariar. Fonte: Acervo pessoal.



## FICHA TÉCNICA PARA FIGURINO

Espetáculo	O Ballet das mil e uma noites
Figurinista	Bruna Araujo
Personagem/Ato-Cena	Filhas/Unico

<b>Descrição do Figurino</b> 1-Casaco gola alta com fendas nas laterais, frente e costas, fechamento por zíper es- Condido na frente. 2-Vestido longo e amplo. 3-Calça legging, franzida nos tornozelos.	<b>Beneficiamentos</b> 1-Bordado com fita.
---	---

## Matéria Prima Principal

Tecido	Cor	Qtde.	Fornecedor	Vi. Unit.	Vi. Total
1-Veludo c/ ela	Vermelho	2 m	Casa Boa vista	24,90	49,80
1-Forro	Vermelho	2 m	Maximus	13,00	26,00
2-Helanca	Verde	2 m	Casa Boa vista	12,90	25,80
3-Helanca	Preto	1,10 m	Casa Boa vista	13,00	14,30
				Subtotal	115,90

## Matéria Prima Secundária

Material	Cor	Qtde.	Fornecedor	Vi. Unit.	Vi. Total
1-Fita cetim	Dourado	3 rolo	Daluli	4,69	14,07
				Mão de obra	220,00
				Subtotal	234,07

## Acessórios

Item	Cor	Qtde.	Fornecedor	Vi. Unit.	Vi. Total
Sapatilha	Dourada	1 par	Acervo	55,00	55,00
Turbante	Vermelho	1 uni.	Acervo	150,00	150,00
Colares	Dourado	2 uni.	Acervo	25,00	25,00
Espada cênica	Dourada	1 uni.	Acervo	35,00	35,00
				Subtotal	265,00
				Total	614,97

## Amostras de Materiais



## Beneficiamento



Fig.28- Ficha técnica Rei Shariar. Fonte: Acervo pessoal.

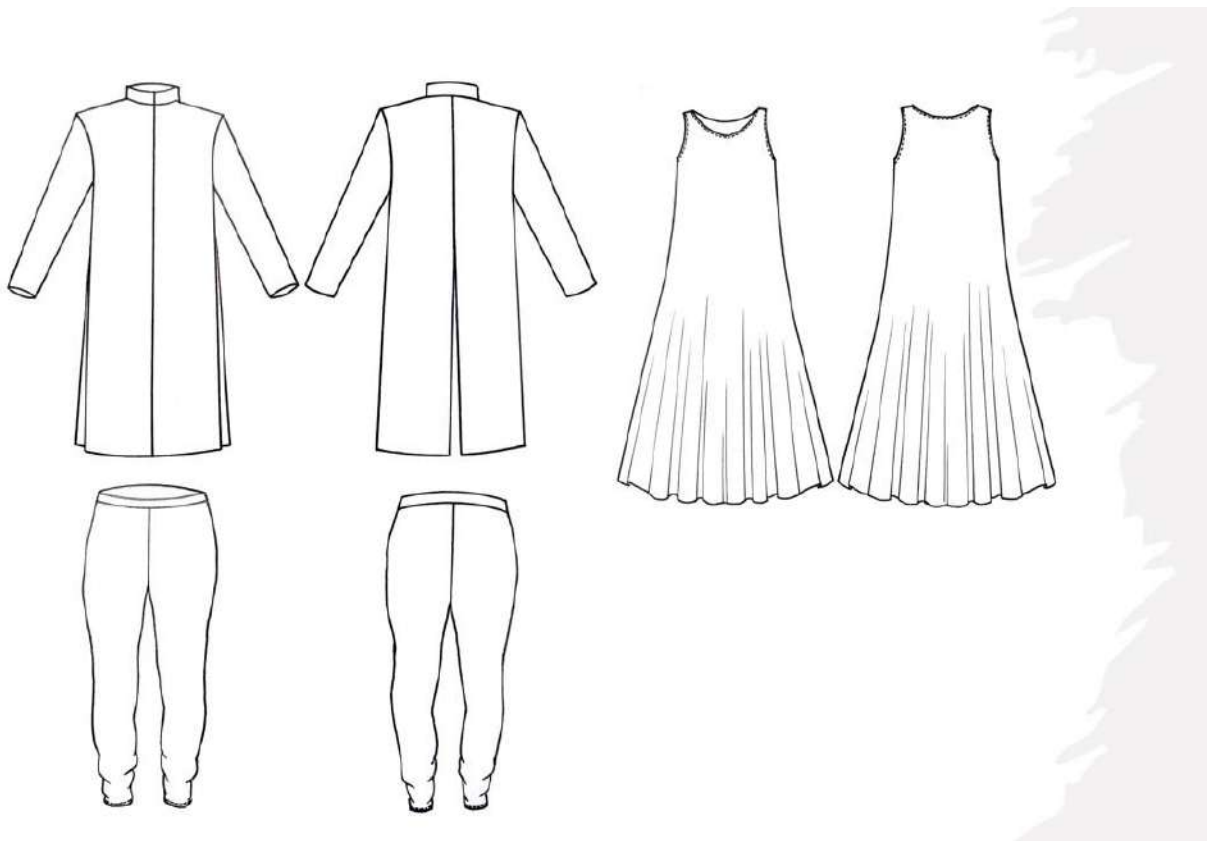


Fig. 29-Desenho técnico Rei Shariar. Fonte: Acervo pessoal.



Fig.30-Croqui Filhas. Fonte: Acervo pessoal.

## FICHA TÉCNICA PARA FIGURINO

Espetáculo	O Ballet das mil e uma noites
Figurinista	Bruna Araujo
Personagem/Ato-Cena	Filhas/Unico

<p><b>Descrição do Figurino</b>          1-Vestido decote em U com braceletes de elásticos presos à blusa, abertura nas costas com colchetes, saia godê em camadas e fechamento por zíper nas costas.</p>	<b>Beneficiamentos</b>
---	------------------------

## Matéria Prima Principal

Tecido	Cor	Qtde.	Fornecedor	Vi. Unit.	Vi. Total
1- Helanca	Amarelo	1 m	Casa Belas vista	12,90	12,90
1- Filó	Amar. roxo e rosa	1,5 m	Riviera	9,90	14,85
				Subtotal	27,75

## Matéria Prima Secundária

Material	Cor	Qtde.	Fornecedor	Vi. Unit.	Vi. Total
1-Paetes	Preto	2 pacotes	Caçula	3,50	7,00
				Mão de obra	80,00
				Subtotal	87,00

## Acessórios

Item	Cor	Qtde.	Fornecedor	Vi. Unit.	Vi. Total
Sapatilha	Roxo	1 par	Acervo	35,00	35,00
				Subtotal	35,00
				<b>Total</b>	<b>149,75</b>

## Amostras de Materiais



Fig.31-Ficha técnica Filhas. Fonte: Acervo pessoal.

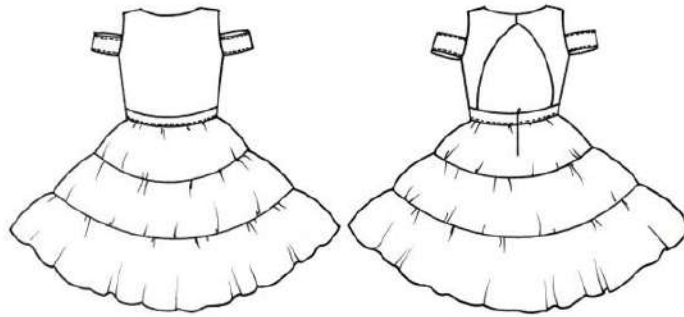


Fig. 32-Desenho técnico Filhas. Fonte: Acervo pessoal.

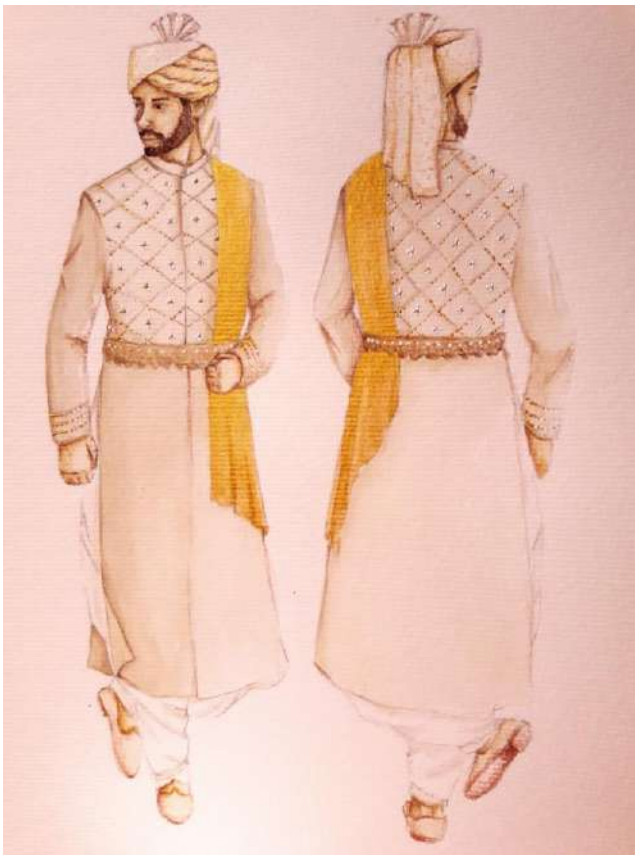


Fig.33-Croqui Xazamã. Fonte: Acervo pessoal.

## FICHA TÉCNICA PARA FIGURINO

Espectáculo	O Ballet das mil e uma noites
Figurinista	Bruna Araujo
Personagem/Ato-Cena	Xazamã/Unico

<b>Descrição do Figurino</b> 1-Casaco gola alta com fendas nas laterais, frente e costas, fechamento por zíper es- Condido na frente. 2-Calça saruel.	<b>Beneficiamentos</b> 1-Bordado de paetes e perolas na blusa e punhos. 1- Aplicação de renda com perolas no cós.
--	---

## Matéria Prima Principal

Tecido	Cor	Qtde.	Fornecedor	Vi. Unit.	Vi. Total
1-Brim c/ elast.	Creme	2,5 m	Catex tecidos	21,90	54,75
1- Forro	Creme	2,5 m	Maximus	13,00	32,50
2-Helanca	Off white	2 m	Casa Boa vista	12,50	25,80
Subtotal					113,05

## Matéria Prima Secundária

Material	Cor	Qtde.	Fornecedor	Vi. Unit.	Vi. Total
1-Paetes	Dourado	1 pacotes	Caçula	3,50	3,50
1-Miçanga	Perola	2 pacotes	Caçula	2,50	5,00
1-Trança	Branco e dourado	1 rolo	Caçula	25,00	25,00
1-Renda	Areia	1 m	Aritana	4,50	4,50
Mão de obra					195,00
Subtotal					233,00

## Acessórios

Item	Cor	Qtde.	Fornecedor	Vi. Unit.	Vi. Total
Sapatilha	Creme	1 par	Acervo	50,00	50,00
Turbante	Off white	1 uni.	Acervo	100,00	100,00
Lenço	Ouro	1 uni.	Acervo	35,00	35,00
Subtotal					185,00
Total					531,05

## Amostras de Materiais



Beneficiamento

Beneficiamento



Fig.34-Ficha técnica Xazamã. Fonte: Acervo pessoal.

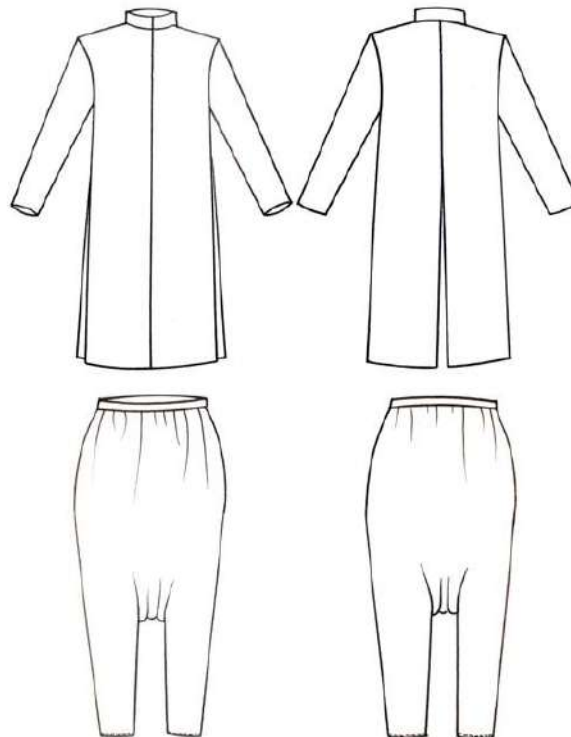


Fig. 35-Desenho técnico Xazamã. Fonte: Acervo pessoal.



Fig.36-Croqui Duniázade.Fonte: Acervo

peçoal.

FICHA TÉCNICA PARA FIGURINO

Espetáculo	O Ballet das mil e uma noites
Figurinista	Bruna Araujo
Personagem/Ato-Cena	Duniázade/ Único

<b>Descrição do Figurino</b> 1- Macacão de alcinha com barras arredondadas. 2- Túnica com decote em v preso por broche, pences verticais no busto e saia com-primimento mullet.	<b>Beneficiamentos</b> 1- Aplicação de pedraria . 2- Broche bordado com canutilhos/vidrilhos. 2- Tingimento degradê.
---	--

Matéria Prima Principal

Tecido	Cor	Qtde.	Fornecedor	Vi. Unit.	Vi. Total
1-Helanca	Roxo	1,40 m	Casa boa vista	12,90	18,20
2- Voil	Branco	2m	Enrolado	12,90	25,80
Subtotal					44,00

Matéria Prima Secundária

Material	Cor	Qtde.	Fornecedor	Vi. Unit.	Vi. Total
2- Broche	-	1 uni.	Bordadeira	75,00	75,00
2- Corante	Rosa e Azul	2 uni.	Guarani	4,00	8,00
Mão de obra					150,00
Subtotal					233,00

Acessórios

Item	Cor	Qtde.	Fornecedor	Vi. Unit.	Vi. Total
Sapatilha	Rosa	1 par	Só dança	89,90	89,90
Headchain	Prata	1 uni.	Acervo	55,00	55,00
Subtotal					144,90
Total					421,90

Amostras de Materiais



Beneficiamento





Fig.37-Ficha técnica Duniázade. Fonte: Acervo pessoal.

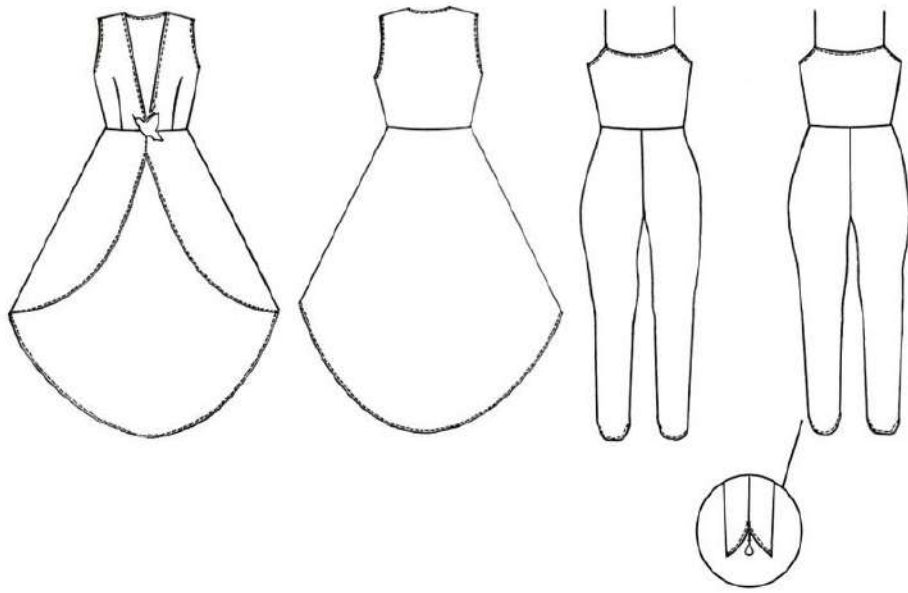


Fig.38-Desenho técnico Duniyazade. Fonte: Acervo pessoal.

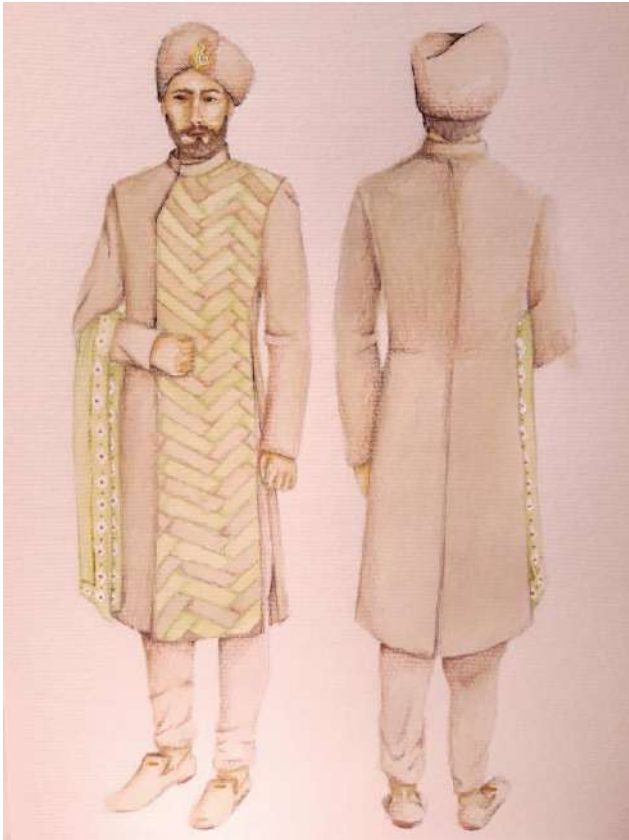


Fig.39-Croqui Grão-Vizir. Fonte: Acervo pessoal.

## FICHA TÉCNICA PARA FIGURINO

Espectáculo	O Ballet das mil e uma noites
Figurinista	Bruna Araujo
Personagem/Ato-Cena	Gran Vizir/ Único

## Descrição do Figurino

1- Casaco traspassado com fecho por zipper escondido, gola alta e fendas abertas laterais e costas.  
2- Calça leggings com elástico na cintura e barra franzida com elástico.

## Beneficiamentos

1- Aplicação de patchwork .  
2- Franzido com Elástico.

## Matéria Prima Principal

Tecido	Cor	Qtde.	Fornecedor	Vi. Unit.	Vi. Total
1-Brim c/ elast.	Creme	2 m	Catex tecidos	21,90	43,80
1- Forro	Creme	2 m	Maximus	13,00	26,00
2- Calça	Creme	1 uni.	Acervo	30,00	30,00
Subtotal					99,80

## Matéria Prima Secundária

Material	Cor	Qtde.	Fornecedor	Vi. Unit.	Vi. Total
2- Elástico	Branco	30 cm	Teciplast	0,70	0,70
Mão de obra					150,00
Subtotal					150,70

## Acessórios

Item	Cor	Qtde.	Fornecedor	Vi. Unit.	Vi. Total
Lenço	Verde	1 uni.	Acervo	35,00	35,00
Sapatilha	Creme	1 par	Só dança	89,90	89,90
Turbante	Creme	1 uni.	Acervo	120,00	120,00
Subtotal					244,90
Total					495,40

## Amostras de Materiais



Beneficiamento

Fig.40-Ficha técnica Grão-Vizir. Fonte: Acervo pessoal.

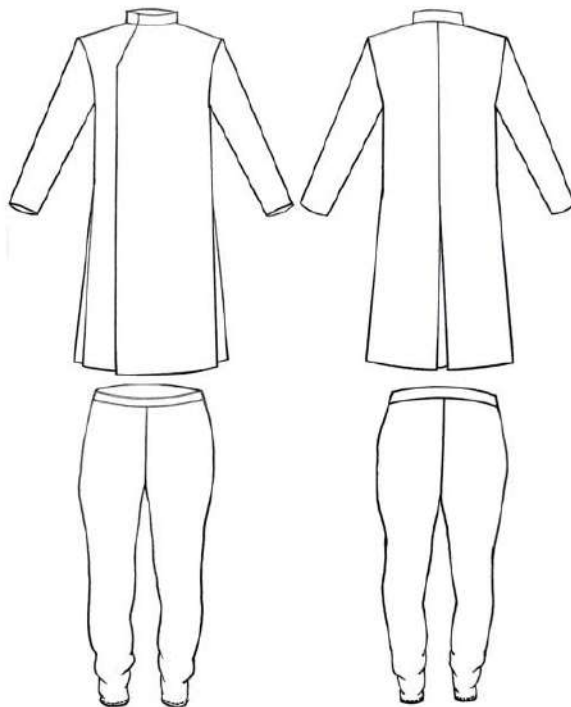


Fig. 41-Desenho técnico Grão-Vizir. Fonte: Acervo pessoal.



Fig.42-Croqui Massud. Fonte: Acervo pessoal.

## FICHA TÉCNICA PARA FIGURINO

Espetáculo	O Ballet das mil e uma noites
Figurinista	Bruna Araujo
Personagem/Ato-Cena	Massud/Unico

<p><b>Descrição do Figurino</b>          1-Colete cropped aberto duplo com avesso do tecido na parte de dentro.          2-Calça ampla frente usando o avesso do tecido (mais escuro) com amarração frontal por tiras e abertura por zíper nas costas.</p>	<p><b>Beneficiamentos</b>          1- Bordado como miçangas e paetês.</p>
--	---

## Matéria Prima Principal

Tecido	Cor	Qtde.	Fornecedor	Vi. Unit.	Vi. Total
1,2-Sarja leve	Cinza/Preto	4 m	Center fabril	18,90	75,60
				Subtotal	

## Matéria Prima Secundária

Material	Cor	Qtde.	Fornecedor	Vi. Unit.	Vi. Total
1-Paetes	Preto	2 pacotes	Caçula	3,50	7,00
1-Miçanga	Preto	2 pacotes	Caçula	2,50	5,00
				Mão de obra	170,00
				Subtotal	182,00

## Acessórios

Item	Cor	Qtde.	Fornecedor	Vi. Unit.	Vi. Total
Sapatilha	Preto	1 par	Acervo	50,00	50,00
				Subtotal	50,00
				Total	307,90

## Amostras de Materiais



Beneficiamento

Fig.43-Ficha técnica Massud. Fonte: Acervo pessoal.



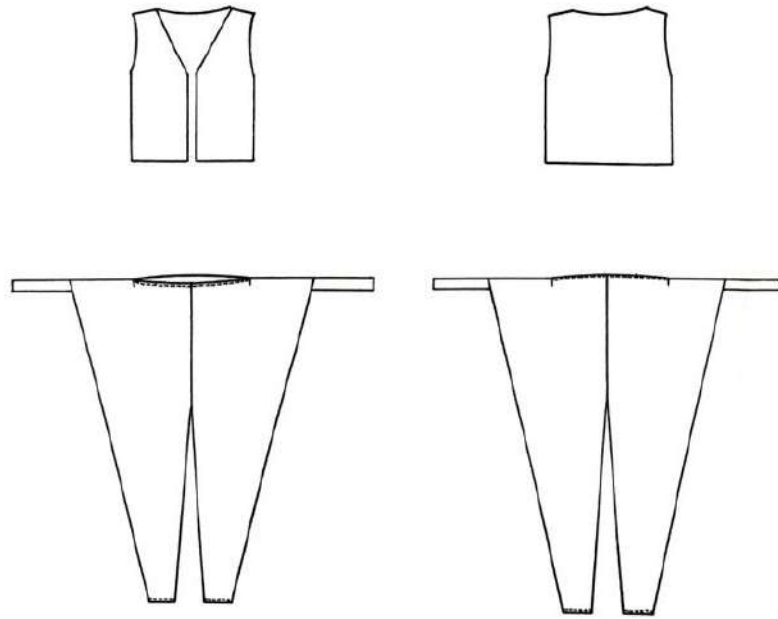


Fig.44-Desenho técnico Massud. Fonte: Acervo pessoal.



Fig.45-Croqui Apsaras. Fonte: Acervo pessoal.

FICHA TÉCNICA PARA FIGURINO					
Espectáculo	O Ballet das mil e uma noites				
Figurinista	Bruna Araujo				
Personagem/Ato-Cena	Apsaras/ Único				
Descrição do Figurino			Beneficiamentos		
1- Macacão com decote em v, calça com fendas transpassadas, colchete e zíper nas Costas.			1- Viés com bordados em canutilho e perolas.		
2- Capa longa com abertura nas laterais, fecho por botão de pressão no colar..					
Matéria Prima Principal					
Tecido	Cor	Qtde.	Fornecedor	Vi. Unit.	Vi. Total
1- Helanca	Roxo	2 m	Casa Boa vista	12,90	25,80
2-Musseline	azul	1,50 m	Maximus	26,00	39,00
1- 2ª pele	nude	20 cm	Maximus	15,00	3,00
				Subtotal	67,80
Matéria Prima Secundária					
Material	Cor	Qtde.	Fornecedor	Vi. Unit.	Vi. Total
1- Viés	Azul	2,50 m	Fitex	25,00	6,25
1-Miçanga	Perola	2 pacotes	Caçula	2,50	5,00
				Mão de obra	210,00
				Subtotal	221,25
Acessórios					
Item	Cor	Qtde.	Fornecedor	Vi. Unit.	Vi. Total
Sapatilha	Branco	1 par	Só dança	89,90	89,90
Presilha	Perola	1 uni.	Acervo	25,00	25,00
				Subtotal	114,90
				Total	403,95

## Amostras de Materiais



Beneficiamento

Fig.46-Ficha técnica Apsaras. Fonte: Acervo pessoal.

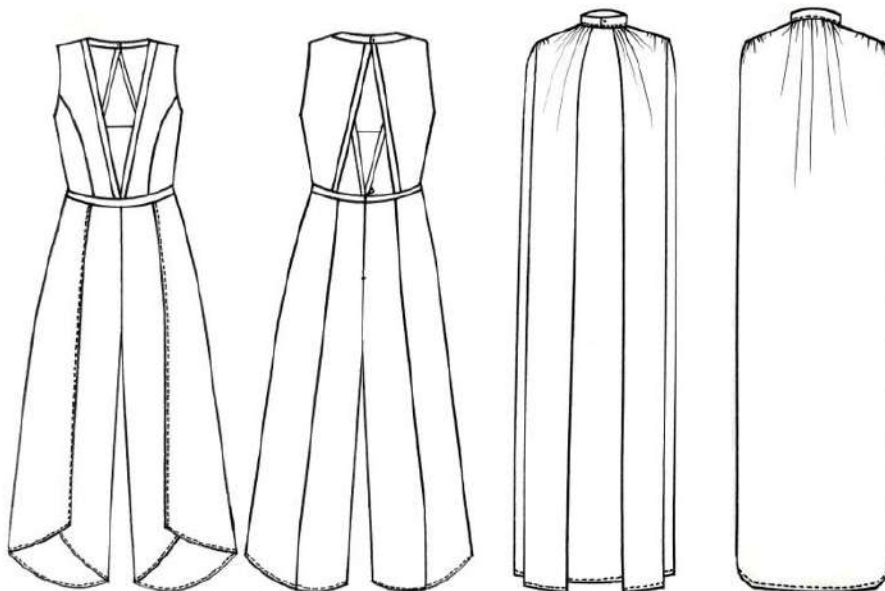


Fig.47-Desenho técnico Apsaras. Fonte: Acervo pessoal.

### 3 PROCESSO DE CONFECÇÃO

Escolhi a personagem principal da história, Scherazade para confeccionar o figurino em tamanho real, baseado nas minhas medidas pois devido a pandemia seria inviável a realização em uma outra modelo, essas limitações me fizeram optar pelo reaproveitamento de peças já existentes (Upcycling) adereçando e ajustando para chegar o mais próximo possível do modelo proposto no croqui.



Fig.48 -Top original. Fonte: Acervo pessoal.

Fig. 49- Calça original. Fonte: Acervo pessoal.

A cor original da calça era vermelha então à descolori e em seguida tingi com uma mistura de corantes amarelo e laranja para chegar ao tom proposto (Fig.50) Criei um stencil com o elemento que compõe a estampa e com tinta de tecido e uma esponja criei um padrão em toda calça (Fig.51). A idéia inicial, havia uma blusa de manga  $\frac{3}{4}$  sobre o top, porém na pré-banca, os mestres questionaram de o figurino proposto estar um tanto tímido e simples demais para o tema, após refletir optei por adaptar a parte de cima do figurino, preservando a idéia inicial da calça e o top, acrescentando um lenço transpassado sobre o ombro e preso no quadril, afim de lembra a silhueta de um traje indiano tradicional. Uma tornozleira feita de rendas

que foram pintadas com tinta ouro (Fig. 52) e bordadas com paetês, fios e miçangas completam o figurino.



Fig.50



Fig.51



Fig.52

Fig.50 - Processo de tingimento da calça. Fonte: Acervo pessoal. Fig. 51 - Elemento estampado na calça. Fonte: Acervo pessoal. Fig. 52 - Pintura da renda. Fonte: Acervo pessoal.

### 3.1 Resultado final

Link Video: <https://youtu.be/C9IJCKE1UUE>



Fig.53



Fig.54

Fig.53-Resultado final lateral tornozleira. Fonte: Acervo pessoal./ Fig.54-Resultado final de cima tornozleira. Fonte: Acervo pessoal.

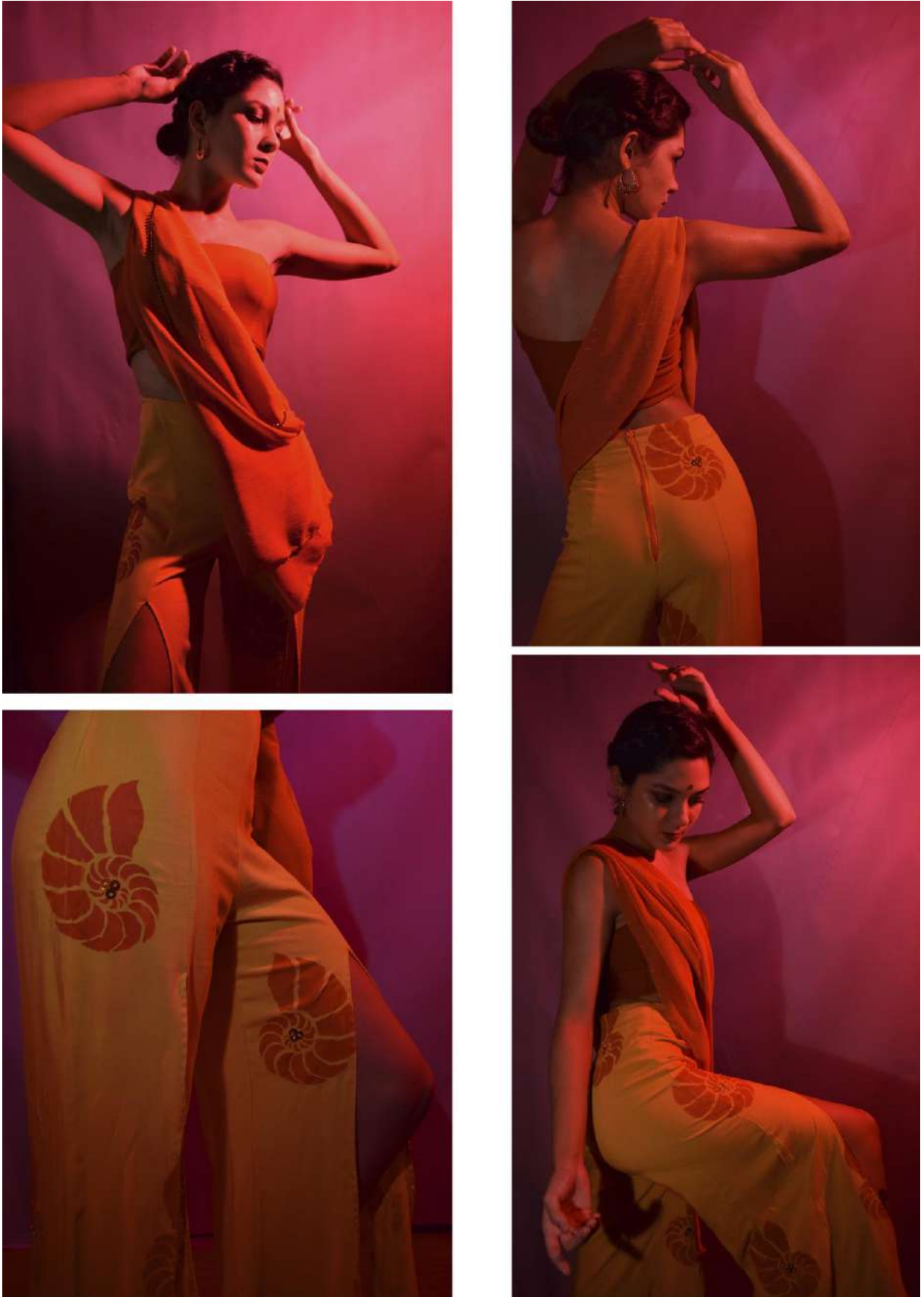


Fig.55-Colagem de fotos com figurino final. Fonte: Acervo pessoal.

## 4 CONCLUSÃO

Coloquei neste projeto algumas coisas que valorizo e gostaria de destacar, como a feitura manual, algo que se perdeu um pouco nos tempos atuais onde tudo acontece muito rápido e no campo do digital (Não que eu seja contra o digital e uso de tecnologias para fins artísticos, mas pessoalmente, acho que o processo de experimentação é mais rico no artesanal) ela se faz presente nos croquis de figurino, todos desenhados e pintados com aquarela, lápis de cor e tinta, nos adereços e beneficiamentos todos pensados para serem confeccionados manualmente. Algo que também se faz presente e que foi apontado na pré-banca pelos mestres é a minha personalidade, a simplicidade e a clareza são características que se refletiram nas silhuetas e adornos.

Diante de um cenário caótico e perturbador de pandemia, entrego este projeto que me orgulho bastante em ter concluído, todo o resultado é a somatória de conhecimentos adquiridos durante esses 4 anos na Escola de Belas artes, onde pude evoluir não só artisticamente, entendendo o meu processo de criação e aumentando minha bagagem técnica, como também evolui como indivíduo, aprendendo a trabalhar com a diversidade de pessoas que cruzaram meu caminho e levando um pouquinho de cada uma delas comigo de alguma forma.

## **BIBLIOGRAFIA**

DALMIA ,Yashodha. Amrita Sher-Gil: A Life. Editora Penguin, 2013.

INGLES, Elisabeth. Bakst. Editora Sirrocco London 2007.

VASCONCELOS, P. Sergio De. As mil e uma noites: contos selecionados. Editora Sol, 2008.

## **REFERENCIAS**

ALVES, Ana Luiza. As histórias de Sherazade e por que ela deve ser reconhecida como uma das personagens mais importantes da literatura. Valkirias, 2016.

Disponível em: <http://valkirias.com.br/sherazade-mil-e-uma-noites/> . Acesso em: 8, setembro 2020.

BASTOS, Desirée. Os Balés Russos e seus desdobramentos na visualidade da cena. Teatro Municipal RJ. Disponível em:

[https://www.instagram.com/p/CGiLp9SF\\_XX/](https://www.instagram.com/p/CGiLp9SF_XX/). Acesso em 19, outubro 2020.

PONTES, Maria do Carmo M. P. De. Notas sobre Amrita Sher-Gil e Tshibumba Kanda-Matulu. SP-Artes 365. Disponível em: <https://www.sp-arte.com/editorial/notas-sobre-amrita-sher-gil-e-tshibumba-kanda-matulu/>. Acesso em: 7, agosto 2020.