



**UNIVERSIDADE FEDERAL DO RIO DE JANEIRO
ESCOLA DE BELAS ARTES
COMPOSIÇÃO DE INTERIORES
COMPOSIÇÃO DE INTERIORES IV**

PAMELA GOMES BARRETO

TRABALHO DE CONCLUSÃO DE CURSO COMPOSIÇÃO DE INTERIOR – TCC-CI

CENTRO CULTURAL CASA DA CIÊNCIA - UFRJ

DISCIPLINA: COMPOSIÇÃO DE INTERIORES IV - 2021.2

ORIENTADORAS: MARLI TEIXEIRA GOUVEA E KATIA MARIA DE SOUZA

**RIO DE JANEIRO
MARÇO DE 2022.**



UNIVERSIDADE FEDERAL DO RIO DE JANEIRO

Centro de Letras e Artes - CLA

Escola de Belas Artes - EBA

Departamento de Artes Ambientais - BAA

Curso Composição de Interior – Design de Interiores

Trabalho de Conclusão de Curso apresentado como requisito parcial para obtenção do grau de Bacharel em Composição de Interior, curso do Departamento de Artes Ambientais, da Escola de Belas Artes - UFRJ. APROVADO em **10 de março de 2022** pela Banca Examinadora abaixo assinada.

TÍTULO DO TRABALHO

CENTRO CULTURAL CASA DA CIÊNCIA - UFRJ

ALUNO (A)

PAMELA GOMES BARRETO – DRE N°117041181

ORIENTADOR (ES)

Profa. Marli Teixeira Gouvea e Profa. Kátia Maria de Souza

MEMBROS DA BANCA:

Profa.Dra. Stella Spagolla Hermida Martin.

SIAPE 1015234

Dept. Artes Ambientais – EBA - UFRJ

Profa. Msc. Marli Teixeira Gouvea

SIAPE 6362392

Dept. Artes Ambientais – EBA - UFRJ

Profa. Dra. Marcelo Lira de Souza Brasil

SIAPE 2613181

Dept. Artes Ambientais – EBA - UFRJ

Rio de Janeiro, 10 de março 2022.

RESUMO

O projeto foi desenvolvido para o Centro Cultural Casa da Ciência da UFRJ, localizado na Rua Lauro Müller, 3 - Botafogo, Rio de Janeiro - RJ, 22290-160, e teve por objetivo a reconfiguração dos espaços sociais e administrativos ali encontrados além da criação de um caminho projetual pensado exclusivamente para o centro cultural. A ideia inicial foi baseada nos estudos de fluxos e setorização, tendo em vista a necessidade de realocação da parte administrativa, para que houvesse um melhor aproveitamento dos três grandes espaços encontrados: prédio principal, prédio secundário e a ampla área externa. Outro ponto de partida importante para o desenvolvimento do projeto foi a preservação da arquitetura e fachadas do prédio principal, considerando a construção do prédio e preservando sua memória.

O projeto desenvolve o seu conceito nos significados de cada escolha, trabalhando a construção de diversos conhecimentos que são compartilhados naquele local, que unidos, formam um grande saber. Na Casa da Ciência, vemos o contato direto entre a Universidade e a comunidade, onde o conhecimento não é oferecido com o fim em si mesmo, mas sim baseado nas trocas de saberes advindas dos dois lados. Além disso, desenvolve a democratização da ciência por meio da ludicidade, criando um ambiente atrativo, que desperte curiosidade dos visitantes, trabalhando com elementos que remetem assuntos ali abordados, pretendendo quebrar barreiras que são enxergadas quando o assunto é "ciência"

Palavras-chave: design; interiores; troca de saber; arte; ciência; tecnologia; lúdico; conhecimento; comunidade.

SUMÁRIO

1. Programa	3
2. Conceito	6
3. Partido	7
4. Memorial justificativo	8
5. Caderno de especificações das áreas ampliadas.	11
6. Referências bibliográficas	20

1. O PROGRAMA

O atual prédio da Casa da Ciência foi construído em 1926, como Pavilhão Alaor Prata do Hospício Nacional de Alienados, e, na década de 1950, passou a ser usado como o Casarão de apoio às atividades da Escola Nacional de Educação Física e Desportos (ENEFD/EEFD).

No início dos anos de 1990, enquanto a EEFD buscava encontrar soluções para a manutenção do Casarão, outro projeto surgiu dentro da universidade: a “Proposta de criação da Casa da Ciência – Centro Cultural de Ciência e Tecnologia da UFRJ”, idealizada pelo professor Maurício Arouca (Coordenador dos Programas de Pós-Graduação de Engenharia/COPPE/UFRJ), com o apoio de outros professores. A proposta visava ampliar o diálogo da universidade com o público geral e, de forma clara e agradável, divulgar a ciência. E, em setembro de 1994, foi aprovada pelo Conselho Superior de Coordenação Executiva da UFRJ, com apoio do Fórum de Ciência e Cultura (FCC/UFRJ) e da Sociedade Brasileira para o Progresso da Ciência (SBPC). Nascia, assim, um conceito inovador de divulgação científica, como um centro cultural de ciência e tecnologia.

(Fonte: Nasce a Casa da Ciência -

<https://juntosnacasadaciencia.wordpress.com/2019/08/18/nasce-a-casa-da-ciencia/>
Acessado em 10/11/2021)

O espaço da casa da ciência conta com as seguintes áreas:

SALÃO DE EXPOSIÇÕES E ANTESSALA: Espaço destinado a exposições culturais, artísticas e científicas. O salão principal foi recuperado na reforma de 1995 e atualmente apresenta pé direito de 4,26m, instalação de ar-condicionado e iluminação natural e artificial, paredes em tijolo aparente e teto com forro de madeira e tesouras aparentes que sustentam as eletrocalhas de iluminação e algumas luminárias. Piso em placas de cerâmica cinza e tabeira em madeira. Existem duas televisões de 51”.

ANTESSALA E SALA DE SOM DO AUDITÓRIO:

Na antessala, atualmente há um escaninho em uma das paredes, mas seria importante pensar neste espaço como uma antessala apenas.

A sala de som é destinada aos equipamentos de som e projeção do auditório e deve continuar funcionando como tal.

AUDITÓRIO: Espaço amplo provido de cadeiras em longarina com prancheta no total de 84 lugares. Piso elevado formando um pequeno palco onde se dispõem mesas e cadeiras. Piso em carpete e teto rebaixado em placas removíveis com iluminação embutida. Repensar o espaço, os materiais e revestimentos de forma atender as necessidades de acústica, iluminação e acessibilidade.

SANITÁRIOS

Os sanitários existentes que precisam ser redimensionados com a criação de um lavabo para pessoa com deficiência(PCD). Os sanitários devem atender tanto ao público da Casa da Ciência quanto ao público que frequenta a cafeteria.

CAFETERIA

Espaço existente composto por área destinada a mesas para clientes e uma pequena copa com bancada.

Considerando as dimensões o espaço não comporta o preparo de alimentos portanto devem ser pensados

equipamentos de armazenamento, freezers, geladeira, máquina de café e bancada para lavagem de louças e talheres.

ESPAÇO PARA EVENTOS

O espaço para eventos é área destinada a oficinas, contação de histórias, bate-papos e eventualmente coquetel e/ou coffee break, ele muda conforme a atividade desenvolvida.

VARANDAS

As varandas estão posicionadas na nas fachadas laterais e na fachada voltada para uma área do campus onde antes existia um jardim. Atualmente ainda há alguma vegetação em vasos e canteiros que precisam ser melhor distribuídos.

As varandas devem ser pensadas como áreas de convívio e/ou permanência.

GABINETE

Espaço existente destinado ao diretor da Casa da Ciência, necessidade de mesa e cadeira de um funcionário.

MEZANINO

Espaço onde funciona o setor administrativo da Casa da Ciência, local de trabalho para 4 funcionários em horário integral das 9:00 às 18:00. Necessidades de mesas com computadores, armários para guarda de documentos e uma mesa para análise de documentos do centro de memória.

SANITÁRIOS DE FUNCIONÁRIOS PRÉDIO PRINCIPAL – Banheiro PCD

Atualmente existem dois sanitários, um feminino e um masculino, mas considerando a importância de atender as normas de acessibilidade prever um único sanitário acessível e unissex.

RECEPÇÃO – PRÉDIO SECUNDÁRIO

Espaço de atendimento ao público com 1 funcionário para atendimento das 12:00 às 18:00, prever balcão de atendimento com espaço para guarda e computador.

EDUCATIVO/COMUNICAÇÃO/ BIBLIOTECA E ARQUIVO – PRÉDIO

SECUNDÁRIO

Espaço de trabalho para 10 funcionários incluindo 1 bibliotecário e 1 arquivista (temporário), prever local para guarda de livros, documentos e eventual atendimento de público para pesquisa.

Os funcionários trabalham em horários alternados 4 no horário das 8:00 às 14:00 e 4 no horário das 15:00 às

21:00. Considerando essa característica de trabalho seria interessante pensar em um espaço compartilhado ou que propiciasse o compartilhamento de mesas e cadeiras com possibilidade de se trabalhar com equipamentos móveis de maneira

que eventualmente seja possível mais de 4 funcionários por turno. Considerar pontos para computador e impressoras.

SALA DE REUNIÃO/ LOJA E RECEPÇÃO: O espaço da copa e varanda é existente, mas segundo as necessidades dos usuários estas áreas poderiam se rearranjadas para acomodar uma sala de reunião para 8 pessoas, uma loja e uma recepção.

SANITÁRIOS/VESTIÁRIOS FUNCIONÁRIOS – PRÉDIO SECUNDÁRIO

Atualmente já existem dois sanitários, um feminino e um masculino para os funcionários deste prédio, além de um espaço com chuveiro.

COZINHA/COPA/ ÁREA DE SERVIÇO E DEPÓSITO

Espaço destinado aos servidores e funcionários terceirizados para aquecimento de marmitas e lavagem de utensílios. O espaço deve ser pensado também para receber eventuais serviços de buffet que atendem aos eventos que acontecem na Casa da Ciência. Portanto é importante prever pontos de energia para fritadeiras elétricas, micro-ondas, freezers, geladeiras, filtros de água, além bancada seca e molhada.

Considerar área para depósito de material de limpeza e área de serviço.

VESTIÁRIO FEMININO E MASCULINO – SERVIDORES: Vestiários feminino e masculino destinados aos servidores da instituição, espaço deve ser pensado para atender de 2 a 3 funcionários de cada gênero.

2. CONCEITO

Ao olhar para a Casa da Ciência, destacamos seu papel importante como parte da construção de uma Universidade Pública, oferecendo ali, o que conhecemos como Extensão. Nesse lugar, vemos o contato direto entre a Universidade e a comunidade, ressaltando o fato de que a Extensão não é uma ação unilateral, onde o conhecimento é oferecido com o fim em si mesmo, mas sim baseado nas trocas de saberes. Essas trocas possibilitam uma retroalimentação na formação do conhecimento, entendendo o papel fundamental dos visitantes que carregam suas experiências e vivências que compartilham ali com a Universidade e acrescentam suas bagagens culturais e históricas por meio de diálogos diretos e indiretos que fomentam a criação de novos saberes, como bem coloca o educador Paulo Freire: "Ninguém educa ninguém, ninguém se educa a si mesmo, os homens se educam entre si, mediatizados pelo mundo." (FREIRE, 2005.)

Dando protagonismo as sabedorias coletivas, o projeto focará nas trocias simbólicas que ali ocorrem como objeto central. O conceito de trocias buscará criar um espaço de esfera aberta, participativa e plural, onde a Universidade possa abraçar a multiplicidade dos visitantes e valorizar a bagagem de cada um. Além disso, buscará promover um local de interação que materialize o conhecimento como o tear das teias, onde são muitos os fios que se ligam e entrelaçam, construindo novos saberes, onde esse conhecimento é visto como o fio principal, que dá consistência aos demais, que permeia, os diferentes pensamentos e no fim, constroem um todo harmônico e expansível.

O resultado esperado é a elaboração de um espaço acessível, lúdico e interativo que facilite quebrar as barreiras entre sociedade e ciência, buscando a construção de um ambiente de atmosfera reflexiva pela multiplicidade dos saberes e das trocas. Um espaço que possibilite à comunidade acadêmica conhecer a comunidade em geral, seus saberes e sua visão de mundo, ampliando o diálogo entre os grupos e núcleos que participam das exposições e a **sociedade, criando um ambiente que trabalhe o ouvir e ser ouvido.**

3. PARTIDO

Desenvolvendo a ideia de trocas simbólicas e teias de saberes, a concretização do conceito será feita por meio de um local que valorize a interatividade entre os visitantes e o ambiente.

Como forma de trabalhar simbolicamente as trocas mútuas, serão utilizadas formas cíclicas materializando a ideia de ininterrupção, onde não se encontra o início e o fim, como também formas que remetem a ligações químicas, que unem-se em cadeias, expressando a difusão do conhecimento, que vai além daquele espaço de interação e leva-o para fora da edificação em infinitas novas ligações.

Buscando estreitar a relação dos visitantes com o local, será feito o uso de elementos interativos como mobiliários que sejam mutáveis e flexíveis desenvolvendo um layout fluido, preocupando-se com a acessibilidade e as diversidades encontradas nos visitantes de forma que possibilitem as trocas entre grupos distintos. Além disso, reforçar o protagonismo das sabedorias coletivas através de um ambiente que permita intervenções dos usuários naquele espaço estimulando a interatividade e trabalhando o acolhimento e pertencimento.

Além disso, o projeto buscará desenvolver a democratização da ciência por meio da ludicidade e vivacidade, tornando um ambiente atrativo, que desperte curiosidade dos visitantes, trabalhando com elementos que remetem assuntos ali abordados, pretendendo quebrar barreiras que são enxergadas quando o assunto é "ciência". Por meio de uma paleta vibrante, com foco nas cores primárias, irá também trabalhar a diversidade e a descontração naquele ambiente.

Com o fim de remeter o entrelaçamento entre vivências ali compartilhadas, serão utilizados materiais como a corda e a rede que traduzem de forma gráfica a construção do conhecimento e sua expansão através do tecer pela união coletiva, resultando em novos saberes.

Pensando na divisão espacial, o projeto irá trabalhar áreas de convívio através do desenvolvimento de espaços de permanência como também contará com locais de contemplação, por meio da valorização da natureza criando ambientes que busquem uma atmosfera reflexiva onde os visitantes possam apreciar momentos

4. MEMORIAL JUSTIFICATIVO

Buscando reunir as características do conceito desenvolvido durante todo o estudo, o projeto da Casa da ciência ganha uma nova roupagem a partir da sua entrada, na área externa onde todo o layout foi pensado em transmitir a dinamicidade presente naquele local, com destaque ao revestimento de piso que forma desenhos que remetem a amebas e formas orgânicas por toda pavimentação, em conjunto com os canteiros que também seguem a esses formatos. Alí, o destaque se dá pela natureza, que busca oferecer um alívio para os seus visitantes, criando uma atmosfera de apreciação, reflexão e calma. Toda a área externa do local foi pensada na permanência dos usuários, onde possam trocar suas vivências, compartilhar ideias e desenvolver vínculos por meio de espaço que promova essa interatividade entre as pessoas. Esculturas interativas com redes reforçam a conexão entre o indivíduo e o local, trazendo espaços de descanso e reflexão. Os balanços que aparecem na área externa, ajudam a trazer a ideia de movimentação, presente no conceito do projeto, além de trabalhar a interatividade do visitante com o espaço.

Adentrando ao prédio principal, indo em direção ao salão de exposições, o usuário encontrará um espaço que permaneceu com características originais do prédio como as portas e o revestimento de tijolos aparentes. A ideia nesse espaço é oferecer um local neutro e adaptável às características de qualquer exposição que for receber alí. Assim, os tijolos aparentes foram reformados apenas com a pintura branca, para que não interferissem nas exposições, além de fazer referência a construção que ali ocorre, como a construção de novos saberes compartilhados naquele local por meio das amostras ali oferecidas.

Já os expositores, trabalham o conceito do projeto de maneira que se encaixam visualmente uns aos outros, remetendo ao encaixe de ideias, que unidas torna-se algo maior, ou um grande encaixe do conhecimento. Além disso, os expositores foram desenvolvidos com grade metálica, um material predominante nesse projeto. Ao fundo do salão, encontra-se a Loja da Ciência, onde é possível adquirir pequenos itens que remetem aos assuntos ali abordados, como camisetas e bonés da própria instituição. Nesse espaço, existia uma escada de acesso ao mezanino da antiga área administrativa, onde foi realocada, ganhando essa nova função de loja. O espaço da loja possui a mesma linguagem do salão de exposições, diferenciando

com os aramados coloridos dos expositores, que aqui exploram as cores primárias. No teto, uma luminária pendente em cordas, que dão movimento ao espaço. Uma porta dá acesso ao depósito onde poderá ser utilizado pela loja e pelo salão de exposições para guarda de objetos.

O salão de exposições possui diversas janelas em vidro e madeira que foram aproveitadas, porém algumas portas não serão utilizadas para direcionar o fluxo dos visitantes para apenas duas saídas, uma passando pela lojinha e levando a varanda, criando estrategicamente uma visitação ao espaço da loja e uma outra saída para a cafeteria do prédio.

Saindo pela porta central, após passar pela loja e um pequeno café, encontra-se uma longa varanda de aproximadamente 100 metros quadrados onde possui como função a permanência dos usuários, a troca entre eles, a apreciação da natureza e o repouso. Nesta varanda, encontram-se mesas e cadeiras que podem ser usadas para lanches rápidos adquiridos no café-auxiliar e cadeiras conhecidas como “cadeiras para conversa”, onde os visitantes sentam-se frente ao outro, promovendo a interação direta entre as pessoas. Uma forma de desenvolver uma conversa olho no olho enquanto relaxam no espaço.

Na outra saída do salão de exposições, encontramos o café e o acesso aos banheiros. O espaço conta com 3 banheiros, sendo um Banheiro PCD, um masculino com 2 cabines e um feminino com 2 cabines. Os banheiros foram desenvolvidos com a ideia de diversão e ludicidade, com artes divertidas que remetem a imagens lúdicas de cérebros, brincando com o conceito e a ideia de pensamentos, todos desenvolvidos nas cores primárias.

A cafeteria foi mantida no seu local original, ganhando cores e vivacidade por meio de ladrilhos em cores primárias, que estão presente na paleta no projeto, além da presença de plantas presas ao aramados que entregam aconchego ao espaço. O banco alemão foi pensado para auxiliar no ganho de espaços para os visitantes, trazendo unidade, estimulando a interação utilizado frente a cadeiras aramadas coloridas, que trazem alegria ao local. O destaque desse espaço está no revestimento de piso, onde a estampa se remete a fragmentos, como rachaduras ou algo que ainda está em reforma, remetendo ao conceito de pequenas partes unidas construindo uma unidade, sendo essa unidade o saber múltiplo. Seguindo para a saída, um conjunto de mesas que auxiliam o café, que de forma interativa, se

encaixam e se transformam ganhando novas alturas de mesa e bancos. Um espaço funcional, interativo, divertido e inclusivo, adaptando-se ao público.

Por fim, no prédio principal o auditório foi repensado para se tornar acessível, com espaço para obesos, cadeirantes e cão guia além das cadeiras convencionais. Foi pensando um tratamento acústico por meio dos materiais, ganhando um novo layout que permitisse 80 lugares.

O espaço de eventos, que fica próximo ao prédio principal, conta com mesas, cadeiras e um pequeno palco desmontável que podem ser guardados no espaço de depósito. O mobiliário foi pensado de forma que pudesse se expandir, encaixar uns aos outros, ganhando novas configurações de layout dentro do espaço. Além disso, esse anexo conta com a copa que será utilizada nos momentos de eventos e pelos funcionários para as refeições durante o horário de trabalho.

No prédio secundário, foram pensados diferentes acessos. O primeiro acesso é apenas para funcionários, onde um corredor leva aos vestiários e ao espaço para guarda do lixo. O segundo acesso leva à recepção, que possui uma grande janela, permitindo o contato visual daqueles que chegam à Casa da Ciência e precisam de alguma informação rápida, facilitando o acesso. Ao lado da recepção temos a sala de reuniões, que conta com um mobiliário exclusivo de forma orgânica, acompanhando o design de toda a sala, com paredes onduladas, dando uma atmosfera de movimento, remetendo ao conhecimento e às trocas que ocorrem naquele local, cheias de movimento.

O terceiro acesso ao prédio é feito para entrar na área administrativa, onde todos podem trabalhar em um local de unidade, com uma grande estação de trabalho estimulando a troca de conhecimento entre as pessoas, auxiliando uns aos outros. Apenas aqueles que necessitam de mais privacidade, podem trabalhar na sala de audiovisual, evitando a poluição sonora em um espaço reservado e o arquivista e o bibliotecário também possuem um espaço reservado no final do prédio secundário.


Assim, o projeto desenvolve o seu conceito nos significados de cada escolha, trabalhando a construção de diversos conhecimentos que são compartilhados naquele local, que unidos, formam um grande saber.

5. CADERNO DE MATERIAIS

CADERNO DE MATERIAIS- CAFETERIA	
	REVESTIMENTO DE PISO, FABRICADO EM PVC, ACABAMENTO BRILHOSO, COR BRANCO, ANTIESTÁTICO, MAYAIR MANUFACTURING.
	REVESTIMENTO DE PAREDE, ECOBRICK, COR BRANCO, ENVELHECIDO, SANTA LUZIA.
	PASTILHA JATOBÁ, PORCELANA, ACABAMENTO BRILHOSO, AMARELO PARIS, 5X5, ROSSI REVESTIMENTOS.
	PASTILHA JATOBÁ, PORCELANA, ACABAMENTO BRILHOSO, AZUL TRANCOSO, 10X5, ROSSI REVESTIMENTOS.
	PAREDE REVESTIDA EM MASSA CORRIDA E TINTA ACRÍLICA ACETINADA, AZUL AQUÁRIO, CARACTERÍSTICA IMPERMEÁVEL, SUVINIL.
	PORTA COM 2 FOLHAS, EM VIDRO, VISTA LISA COM NEGATIVO FAZENDO ROSETA E TOZETO, MADEIRAL PORTAS.


	<p>PENDENTE, ARAMADO AMETISTA, ILUMINAÇÃO DIRETA, AÇO TERMOPLASTIFICADO, COR AZUL, METALTRU. LÂMPADA DE FILAMENTO LED E27</p>
	<p>BAQUETA BERTOIA, FABRICADA EM FERRO E ASSENTO ESTOFADO, ACABAMENTO BRILHOSO, COR VERMELHO, BELLA LUNA.</p>
	<p>CADEIRA BERTOIA, FABRICADA EM FERRO E ASSENTO ESTOFADO, ACABAMENTO BRILHOSO, COR VERMELHO, BELLA LUNA.</p>
	<p>MESA QUADRADA DE LANCHONETE, FABRICADA EM MDF E ADESIVO DE MADEIRA IPE, ESTRUTURA FORMADA EM TUBOS DE AÇO CARBONO, COR MADEIRA E BRANCO, WR INSTALAÇÕES COMERCIAIS.</p>
	<p>ESPELHO REDONDO 120 CM, EM ALUMÍNIO COM ACABAMENTO EM PINTURA EPÓXI-PÓ, COR AZUL, COPPER ORB.</p>
	<p>CUBA DE EMBUTIR, EM AÇO INOX 430, ACABAMENTO BRILHANTE, FRANKE.</p>
	<p>TORNEIRA BICA ALTA, EM METAL, COR CROMADA, DECA.</p>

	<p>COOKTOP À GÁS, 5 BOCAS COM ACABAMENTO EM VIDRO TEMPERADO, COR PRETO, ELECTROLUX.</p>
	<p>REFRIGERADOR EVOX FROST FREE, 375L, INOX, BRASTEMP.</p>
	<p>BALCÃO ESTUFA, LATERAIS ROTOMOLDADAS COM ISOLAMENTO, TAMPO SUPERIOR EM AÇO INOX ESCOVADO, VIDRO FRONTAL, PORTAS TRASEIRAS DESLIZANTES EM VIDRO, COR DA BASE EM MADEIRA, POLAR</p>
	<p>BALCÃO EM PEDRA ITÁLICA, ACABAMENTO POLIDO BRILHOSO, COR BEGE, MGM MARMORARIA.</p>
	<p>CANTO ALEMÃO, ESTOFADO EM COURINO COR AZUL, ESTRUTURA EM MADEIRA IPÊ COM RIPADOS, ACABAMENTO FOSCO, EMPRESA LOCAL.</p>
	<p>CONJUNTO DE INTERRUPTORES E TOMADAS, BIANCO, BRANCO, 4X2, ALUMBRA.</p>

<p>CADERNO DE MATERIAIS- BANHEIRO</p>	
	<p>PISO GRANILITE, EM CERÂMICA, ACABAMENTO BRILHOSO, COR ESTAMPADA, COLAB55.</p>

	<p>PASTILHA JATOBÁ, PORCELANA, ACABAMENTO BRILHOSO, AMARELO PARIS,5X5, ROSSI REVESTIMENTOS.</p>
	<p>ESPELHO ORGÂNICO, SEM MOLDURA , VIDRAÇARIA LOCAL</p>
	<p>PORTA PCD, EM MADEIRA FORMICADA, COR AMARELO, PAULICÉIA MADEIRAS</p>
	<p>VASO SANITÁRIO,AXIS, CERÂMICA, BRANCO, DECA.</p>
	<p>CAIXA ACOPLADA COM ACIONAMENTO DUPLO, EM LOUÇA SANITARIA, COR BRANCA, MARI LOUÇAS SANITÁRIAS.</p>
	<p>DISPENSADOR PORTA PAPEL,CAI CAI,PRATA,BIOVIS.</p>
	<p>BANCADA DE BANHEIRO, MÁRMORE BRANCO NACIONAL, 1,24 X 48,5 / 89,48CM, MARMORARIA LOCAL.</p>

	<p>CUBA SEMI ENCAIXE QUADRADA, FABRICADA EM MÁRMORE SINTÉTICO COM ACABAMENTO EM GEL COAT,COR BRANCA, TREVALLA.</p>
	<p>SIFÃO ARTICULADO PARA LAVATÓRIO, BRONZE E LATÃO, 33 X 26 X 60, DECA.</p>
	<p>BARRA DE APOIO PARA BANHEIRO, AÇO ZINCADO, PRATA BRILHO, METALCROMO.</p>
	<p>TORNEIRA, TORNEIRA SENSOR RUBI,CROMADO, FURKIN</p>
	<p>LIXEIRA, SCOTCH BRITE,INOX, 30L,TRAMONTINA</p>



<p>CADERNO DE MATERIAIS- SALA DE COMUNICAÇÃO</p>	
	<p>PISO GRANILITE, EM CERÂMICA, ACABAMENTO BRILHOSO, COR ESTAMPADA,COLAB55.</p>

	<p>PAREDE REVESTIDA EM MASSA CORRIDA E TINTA ACRÍLICA ACETINADA, BRANCO NEVE, CARACTERÍSTICA IMPERMEÁVEL, SUVINIL.</p>
	<p>LUMINÁRIA LED, SPOT, COR BRANCA, 4.5 W, START PREMIUM</p>
	<p>ESTAÇÃO DE TRABALHO, TAMPO EM MDF, ESTRUTURA EM FERRO E GRADE METÁLICA, COR AZUL, MOBILIÁRIO EXCLUSIVO.</p>
	<p>CADEIRA OFFICE LISBOA, ESTRUTURA EM MADEIRA E BASE CROMADA, COR BRANCA, MZ4 DESIGN.</p>
	<p>POLTRONA KEI, COM ASSENTO ESTOFADO E ESTRUTURA EM METAL FOLHEADO EM LÂMINA DE MADEIRA, MARCELO LIGIERI.</p>
	<p>MESA LATERAL KEJI, AÇO CARBONO COM PINTURA EPÓXI E TAMPO DE MADEIRA MACIÇA PINUS COR BRANCA E MADEIRA, ETNA.</p>
	<p>TAPETE AMORFO, ORGÂNICO, COR AZUL, DECORATTO.</p>

	<p>AR CONDICIONADO SPLIT TETO, XPERIENCE 70000 BTUS, CARRIER.</p>
---	---

<p>CADERNO DE MATERIAIS- LOJA</p>	
	<p>PORCELANATO PALLADIO CINZA 90X90 ACETINADO RETIFICADO, ELIANE.</p>
	<p>ESMALTE ACETINADO, COR SEMPRE BRANCO, SUVINIL.</p>
	<p>REVESTIMENTO DE PAREDE, ECOBRICK, COR BRANCO, ENVELHECIDO, SANTA LUZIA.</p>
	<p>PENDENTE PEZZO, LED 40W 3000K ALUMÍNIO PRETO E DOURADO, NEW LIGHT.</p>
	<p>BALCÃO EM DUAS ALTURAS, CONFECCIONADO EM MDF, ACABAMENTO FOSCO, COR BRANCA, MARCENARIA LOCAL.</p>

	<p>MOBILIÁRIO EXPOSITOR COM GRADIL, CONFECCIONADO EM FERRO E AÇO, PINTURA JATEADA AZUL, BRILHOSO, MOBILIÁRIO EXCLUSIVO.</p>
	<p>BANQUETA BERTOIA, FABRICADA EM FERRO E ASSENTO ESTOFADO, ACABAMENTO BRILHOSO, COR VERMELHO, BELLA LUNA.</p>
	<p>ESTRUTURA SUSPensa NO TETO, GRADE METÁLICA, FERRO E ARAME, COR PRETO, BRILHOSO, EMPRESA LOCAL.</p>
	<p>DISPLAY EXPOSITOR , COM GANCHOS BRANCO, FERRO E PINTURA EPÓXI, EXPOSITORES SOROCABA</p>

<p>CADERNO DE MATERIAIS- SALÃO DE EXPOSIÇÃO</p>	
	<p>PORCELANATO PALLADIO CINZA 90X90 ACETINADO RETIFICADO, ELIANE.</p>
	<p>PAREDE EM ESMALTE ACETINADO, COR SEMPRE BRANCO, SUVINIL.</p>

	<p>TETO EM TINTA ESMALTE, FOSCOS, COR PRETO, SUVINIL.</p>
	<p>TRILHO ELETRIFICADO PARA TEATRO, COM SPOTS MÓVEIS, E27, COR PRETO, BRILHOSO, INLUX.</p>
	<p>EXPOSITORES DE ARTE CONFECCIONADOS EM FERRO, BASE EM CONCRETO E GRADE METÁLICA COR PRETO, FOSCO, MOBILIÁRIO EXCLUSIVO.</p>
	<p>AR CONDICIONADO, SPLIT CASSETE, 24000 BTUS, PHILCO.</p>
	<p>ELETROCALHA, CONFECCIONADA EM ALUMÍNIO, COR PRETO, FOSCO, PIRALUX.</p>

6. REFERÊNCIA BIBLIOGRÁFICAS

GOLDMEYER, Marguit Carmen. Teias de saberes nas redes de relações. Orientador: Balduino Antonio Andreola. 2018. 300f. Tese de Doutorado (Pós Graduação). Teologia, Religião e Educação, EST, São Paulo. Disponível em: chrome-extension://gphandlahdpffmccakmbngmbjnjjiahp/http://dspace.est.edu.br:8080/jspui/bitstream/BR-SIFE/44/1/goldmeyer_mc_td78.pdf. Acesso em: 08 dezembro de 2021.

SERRANO, Rossana Maria Souto. Conceitos de extensão universitária: um diálogo com Paulo Freire. Disponível em: chrome-extension://gphandlahdpffmccakmbngmbjnjjiahp/https://cristine-tanajura.webnode.com/_files/200000021-e6560e752b/conceitos_de_extensao_universitaria.pdf. Acesso em: 04 dezembro de 2021.

FREIRE, Paulo. *Pedagogia do Oprimido*. 9a Edição. Rio de Janeiro: Paz e Terra. 2005

FREIRE, Paulo. *Extensão ou Comunicação*. 13a Edição. São Paulo: Paz e Terra. 2006

CHALMERS, Alan. *O que é Ciência afinal?*. 1a Edição. São Paulo: Brasiliense. 1993

BARRETO, Lima. *Diário do Hospício*. Rio de Janeiro: Cia da Letras. 1956

INTRODUÇÃO

O Fórum da Ciência e Cultura é um patrimônio da UFRJ localizado no Campus da Praia Vermelha em Botafogo e possui a finalidade de promover eventos culturais, artísticos e científicos contribuindo com serviços à sociedade e recebendo diversos públicos.

A edificação, que já fez parte do primeiro hospício do Brasil, hoje abriga a Casa da Ciência onde são oferecidas exposições, ciclos de seminários, palestras, apresentações audiovisuais e outros projetos paralelos.

Os contratantes solicitam uma nova configuração dos espaços para ampliar os ambientes de conhecimento e melhorar o funcionamento do local.

Hoje, a Casa da Ciência representa um organismo vivo buscando conexões nacionais e internacionais para a divulgação de trabalho com equipe multidisciplinar, criativa e especializada, oferecendo serviços e recebendo público de todas as idades e lugares.

CASA DA CIÊNCIA URFJ

PRANCHA BRIEFING

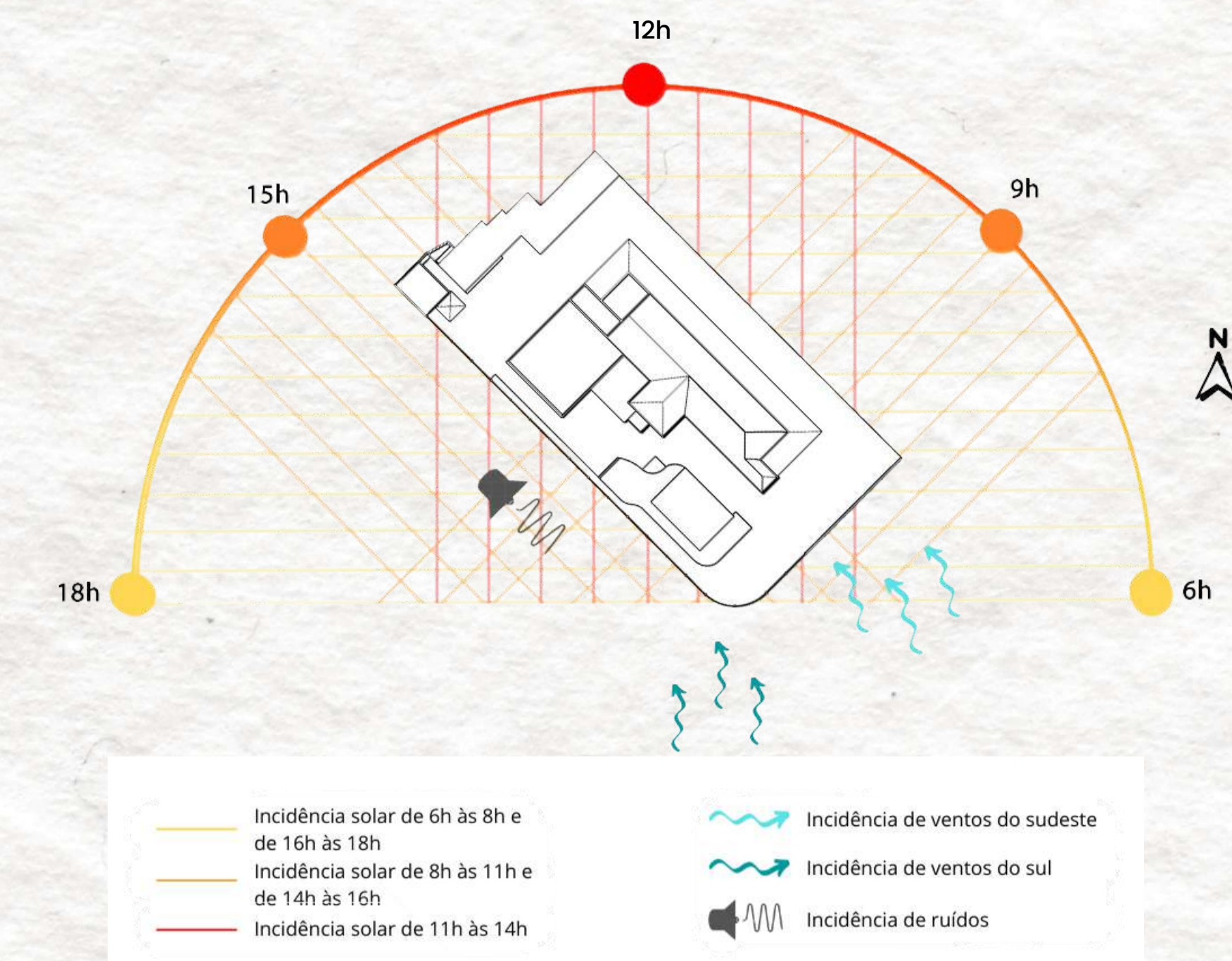


Fig 2. Estudo de Insolação, Ventos e Ruídos. Fonte: Estudo em Turma.

CONCEITO

AO OLHAR PARA A CASA DA CIÊNCIA, DESTACAMOS SEU PAPEL IMPORTANTE COMO PARTE DA CONSTRUÇÃO DE UMA UNIVERSIDADE PÚBLICA, OFERECENDO ALI, O QUE CONHECEMOS COMO EXTENSÃO. NESSE LUGAR, VEMOS O CONTATO DIRETO ENTRE A UNIVERSIDADE E A COMUNIDADE, RESSALTANDO O FATO DE QUE A EXTENSÃO NÃO É UMA AÇÃO UNILATERAL, ONDE O CONHECIMENTO É OFERECIDO COM O FIM EM SI MESMO, MAS SIM BASEADO NAS TROCAS DE SABERES.

ESSAS TROCAS POSSIBILITAM UMA RETROALIMENTAÇÃO NA FORMAÇÃO DO CONHECIMENTO, ENTENDENDO O PAPEL FUNDAMENTAL DOS VISITANTES QUE CARREGAM SUAS EXPERIÊNCIAS E VIVÊNCIAS QUE COMPARTILHAM ALI COM A UNIVERSIDADE E ACRESCEM SUAS BAGAGENS CULTURAIS E HISTÓRICAS POR MEIO DE DIÁLOGOS DIRETOS E INDIRETOS QUE FOMENTAM A CRIAÇÃO DE NOVOS SABERES, COMO BEM COLOCA O EDUCADOR PAULO FREIRE: "NINGUÉM EDUCA NINGUÉM, NINGUÉM SE EDUCA A SI MESMO, OS HOMENS SE EDUCAM ENTRE SI, MEDIATIZADOS PELO MUNDO." (FREIRE, 2005.)

DANDO PROTAGONISMO AS SABEDORIAS COLETIVAS, O PROJETO FOCARÁ NAS **TROCAS SIMBÓLICAS** QUE ALI OCORREM COMO OBJETO CENTRAL. O CONCEITO DE **TROCAS** BUSCARÁ CRIAR UM ESPAÇO DE ESFERA ABERTA, PARTICIPATIVA E PLURAL, ONDE A UNIVERSIDADE POSSA ABRAÇAR A MULTIPLICIDADE DOS VISITANTES E VALORIZAR A BAGAGEM DE CADA UM. ALÉM DISSO, BUSCARÁ PROMOVER UM LOCAL DE **INTERAÇÃO** QUE MATERIALIZE O CONHECIMENTO COMO O TEAR DAS **TEIAS**, ONDE SÃO MUITOS OS FIOS QUE SE LIGAM E ENTRELAÇAM, CONSTRUINDO NOVOS SABERES, ONDE ESSE CONHECIMENTO É VISTO COMO O FIO PRINCIPAL, QUE DÁ CONSISTÊNCIA AOS DEMAIS, QUE PERMEIA, OS DIFERENTES PENSAMENTOS E NO FIM, CONSTROEM UM TODO HARMÔNICO E EXPANSÍVEL.

O RESULTADO ESPERADO É A ELABORAÇÃO DE UM ESPAÇO ACESSÍVEL, LÚDICO E INTERATIVO QUE FACILITE QUEBRAR AS BARREIRAS ENTRE SOCIEDADE E CIÊNCIA, BUSCANDO A CONSTRUÇÃO DE UM AMBIENTE DE ATMOSFERA REFLEXIVA PELA MULTIPLICIDADE DOS SABERES E DAS TROCAS. UM ESPAÇO QUE POSSIBILITE À COMUNIDADE ACADÊMICA CONHECER A COMUNIDADE EM GERAL, SEUS SABERES E SUA VISÃO DE MUNDO, AMPLIANDO O DIÁLOGO ENTRE OS GRUPOS E NÚCLEOS QUE PARTICIPAM DAS EXPOSIÇÕES E A SOCIEDADE, CRIANDO UM AMBIENTE QUE TRABALHE O OUVIR E SER OUVIDO.

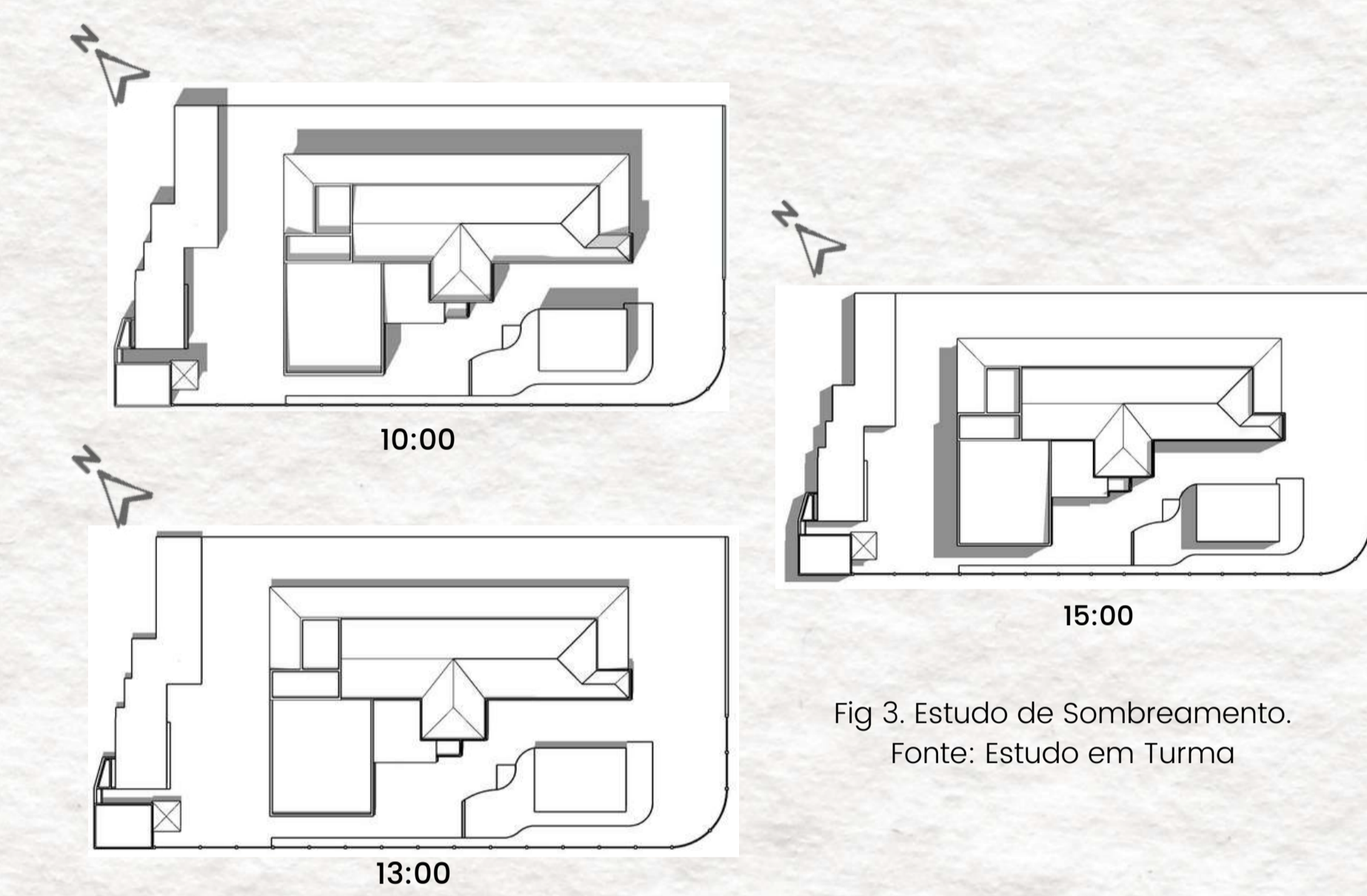


Fig 3. Estudo de Sombreamento. Fonte: Estudo em Turma.

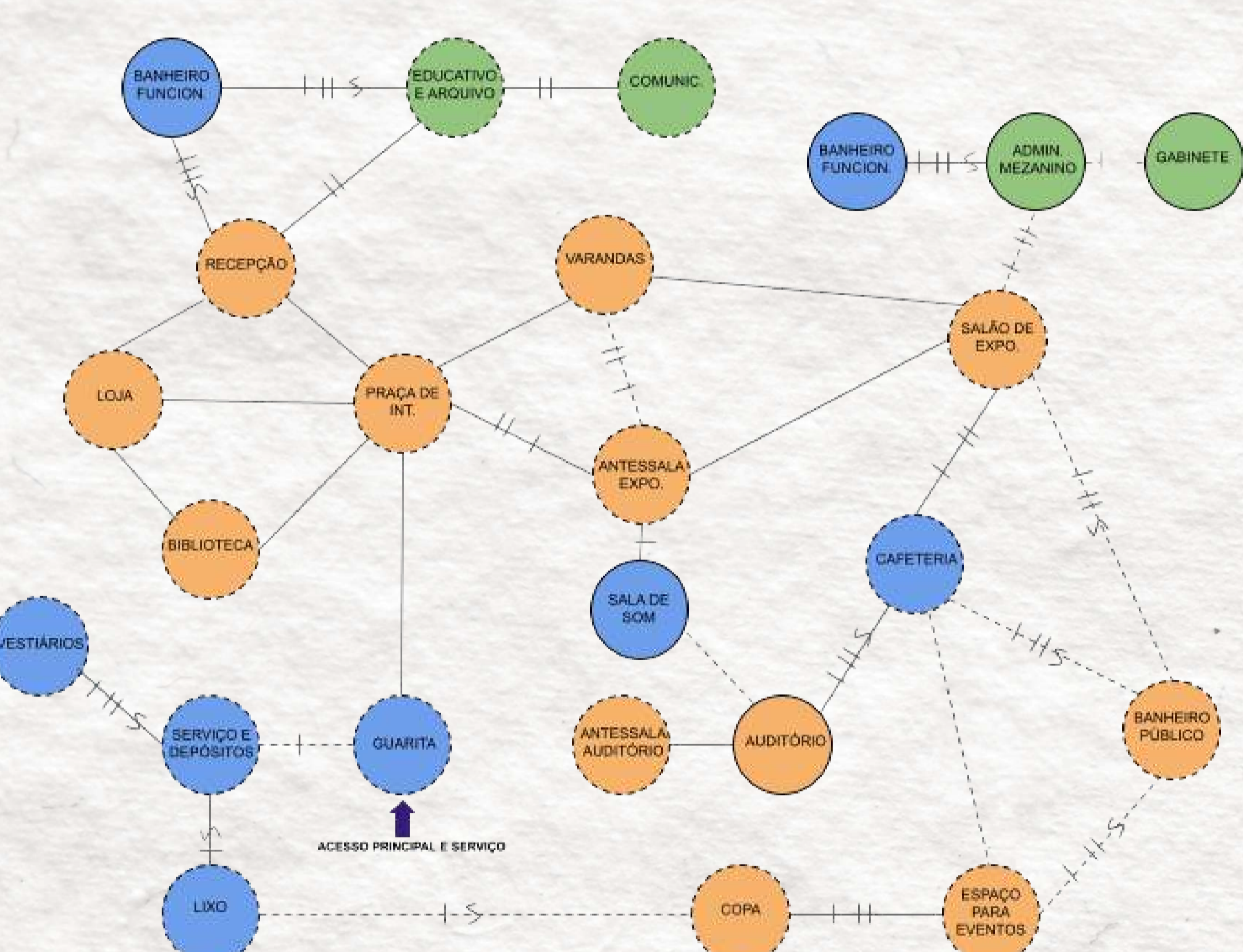


Fig 1. Diagrama de Relações. Fonte: Estudo em Turma.

PARTIDO

DESENVOLVENDO A IDEIA DE TROCAS SIMBÓLICAS E TEIAS DE SABERES, A CONCRETIZAÇÃO DO CONCEITO SERÁ FEITA POR MEIO DE UM LOCAL QUE VALORIZA A INTERATIVIDADE ENTRE OS VISITANTES E O AMBIENTE.

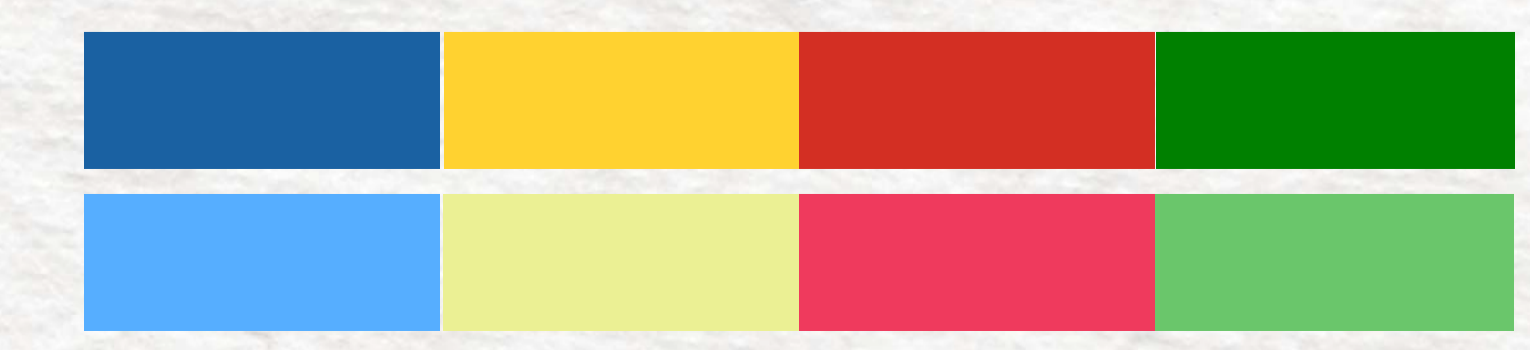
COMO FORMA DE TRABALHAR SIMBOLICAMENTE AS TROCAS MÚTUAS, SERÃO UTILIZADAS FORMAS CÍCLICAS MATERIALIZANDO A IDEIA DE ININTERRUPÇÃO, ONDE NÃO SE ENCONTRA O INÍCIO E O FIM, COMO TAMBÉM FORMAS QUE REMETEM A LIGAÇÕES QUÍMICAS, QUE UNEM-SE EM CADEIAS, EXPRESSANDO A DIFUSÃO DO CONHECIMENTO, QUE VAI ALÉM DAQUELE ESPAÇO DE INTERAÇÃO E LEVA-O PARA FORA DA EDIFICAÇÃO EM INFINITAS NOVAS LIGAÇÕES.

BUSCANDO ESTREITAR A RELAÇÃO DOS VISITANTES COM O LOCAL, SERÁ FEITO O USO DE ELEMENTOS INTERATIVOS COMO MOBILIÁRIOS QUE SEJAM MUTÁVEIS E FLEXÍVEIS DESENVOLVENDO UM LAYOUT FLUIDO, PREOCUPANDO-SE COM A ACESSIBILIDADE E AS DIVERSIDADES ENCONTRADAS NOS VISITANTES DE FORMA QUE POSSIBILITEM AS TROCAS ENTRE GRUPOS DISTINTOS. ALÉM DISSO, REFORÇAR O PROTAGONISMO DAS SABEDORIAS COLETIVAS ATRAVÉS DE UM AMBIENTE QUE PERMITA INTERVENÇÕES DOS USUÁRIOS NAQUELE ESPAÇO ESTIMULANDO A INTERATIVIDADE E TRABALHANDO O ACOLHIMENTO E PERTENCIMENTO.

ALÉM DISSO, O PROJETO BUSCARÁ DESENVOLVER A DEMOCRATIZAÇÃO DA CIÊNCIA POR MEIO DA LUDICIDADE E VIVACIDADE, TORNANDO UM AMBIENTE ATRATIVO, QUE DESPERTE CURIOSIDADE DOS VISITANTES, TRABALHANDO COM ELEMENTOS QUE REMETEM ASSUNTOS ALI ABORDADOS, PRETENDENDO QUEBRAR BARREIRAS QUE SÃO ENXERGADAS QUANDO O ASSUNTO É "CIÊNCIA". POR MEIO DE UMA PALETA VIBRANTE, COM FOCO NAS CORES PRIMÁRIAS, IRÁ TAMBÉM TRABALHAR A DIVERSIDADE E A DESCONTRAÇÃO NAQUELE AMBIENTE.

COM O FIM DE REMETER O ENTRELAÇAMENTO ENTRE VIVÊNCIAS ALI COMPARTILHADAS, SERÃO UTILIZADOS MATERIAIS COMO A CORDA E A REDE QUE TRADUZEM DE FORMA GRÁFICA A CONSTRUÇÃO DO CONHECIMENTO E SUA EXPANSÃO ATRAVÉS DO TECER PELA UNIÃO COLETIVA, RESULTANDO EM NOVOS SABERES.

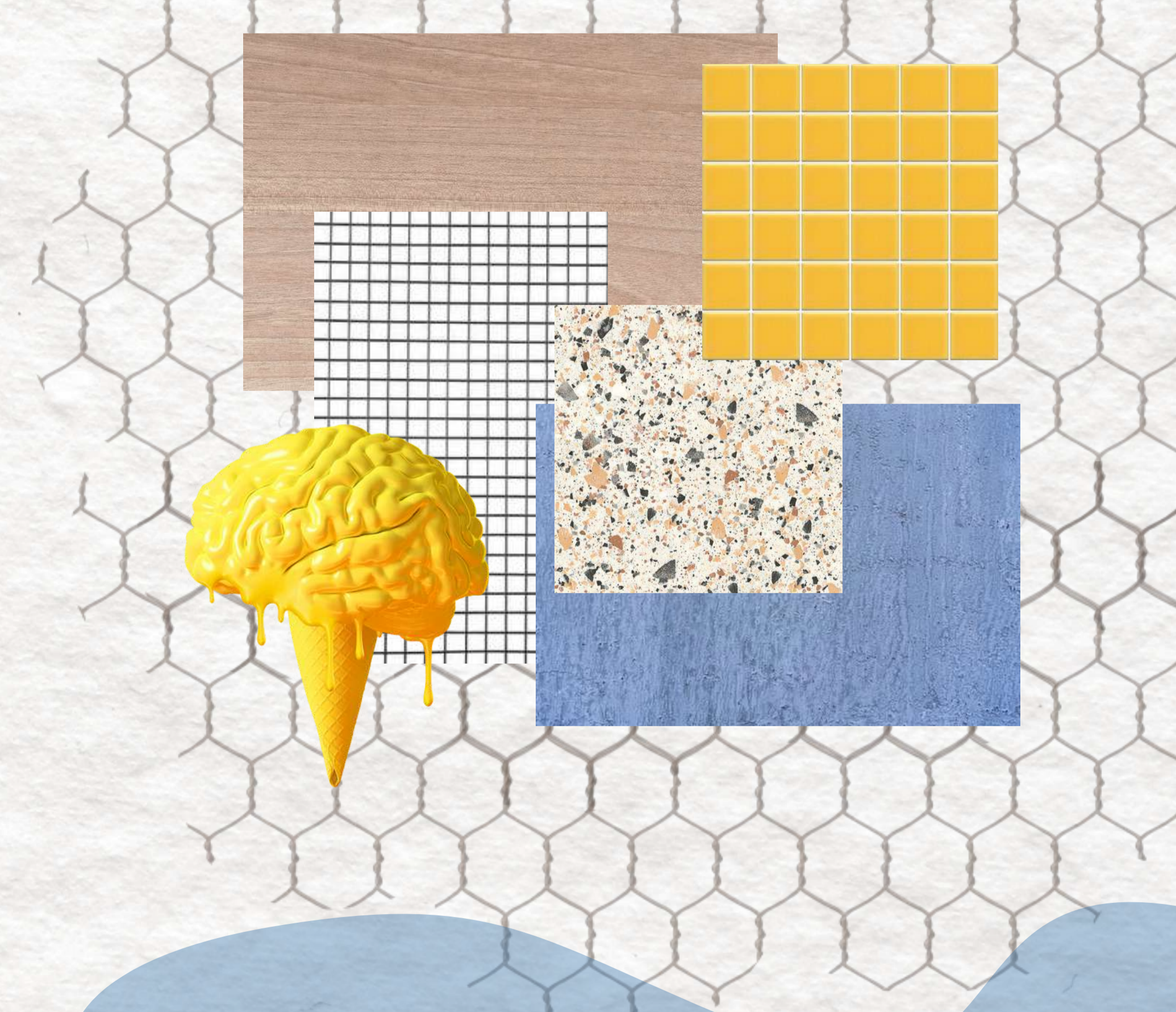
PENSANDO NA DIVISÃO ESPACIAL, O PROJETO IRÁ TRABALHAR ÁREAS DE CONVÍVIO ATRAVÉS DO DESENVOLVIMENTO DE ESPAÇOS DE PERMANÊNCIA COMO TAMBÉM CONTARÁ COM LOCAIS DE CONTEMPLAÇÃO, POR MEIO DA VALORIZAÇÃO DA NATUREZA CRIANDO AMBIENTES QUE BUSQUEM UMA ATMOSFERA REFLEXIVA ONDE OS VISITANTES POSSAM Apreciar MOMENTOS.



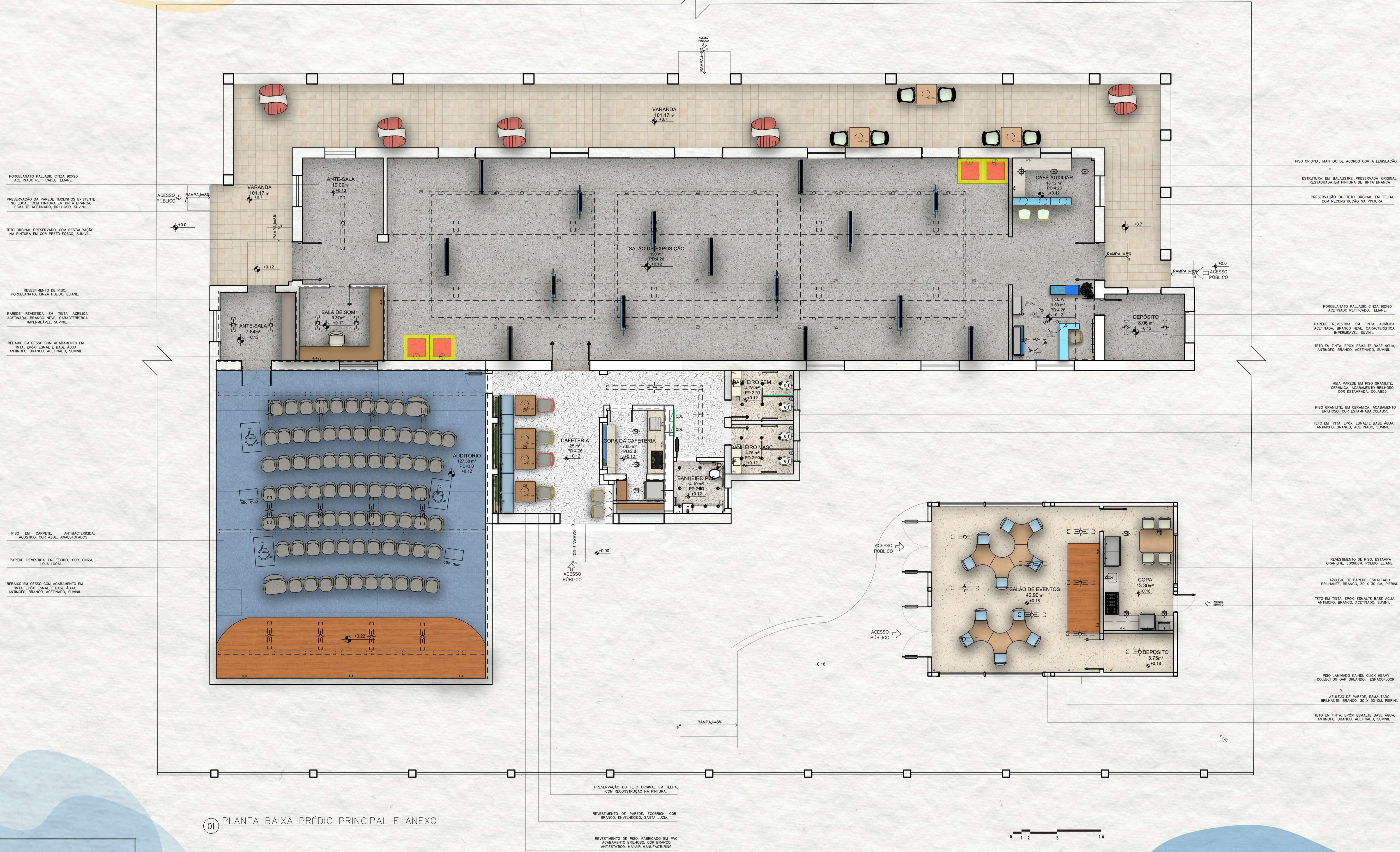
FORMAS



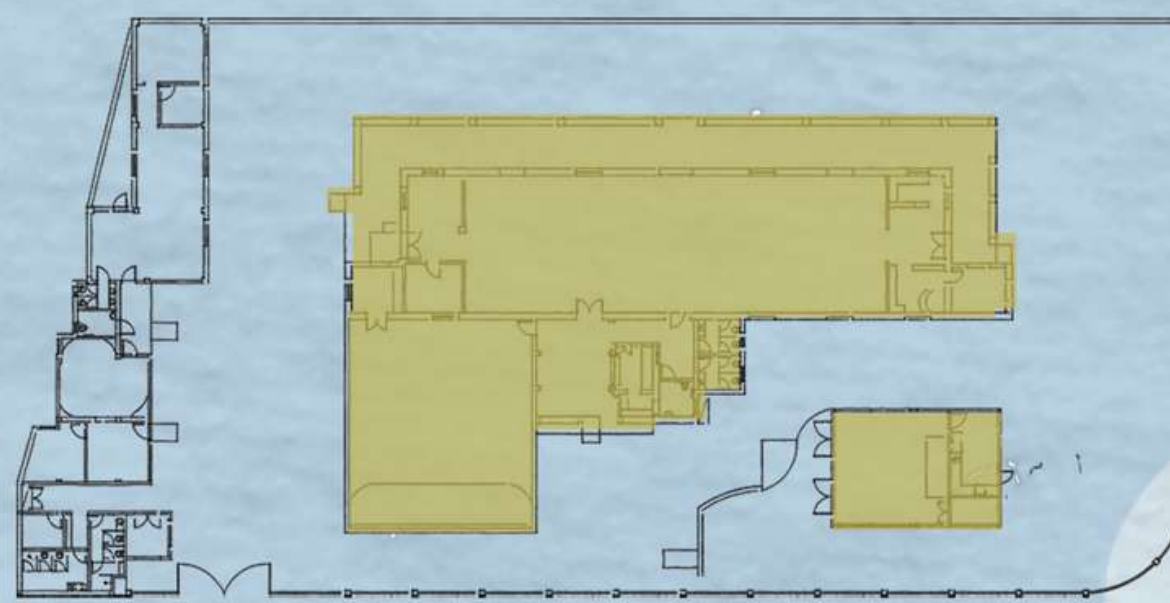
MOODBOARD



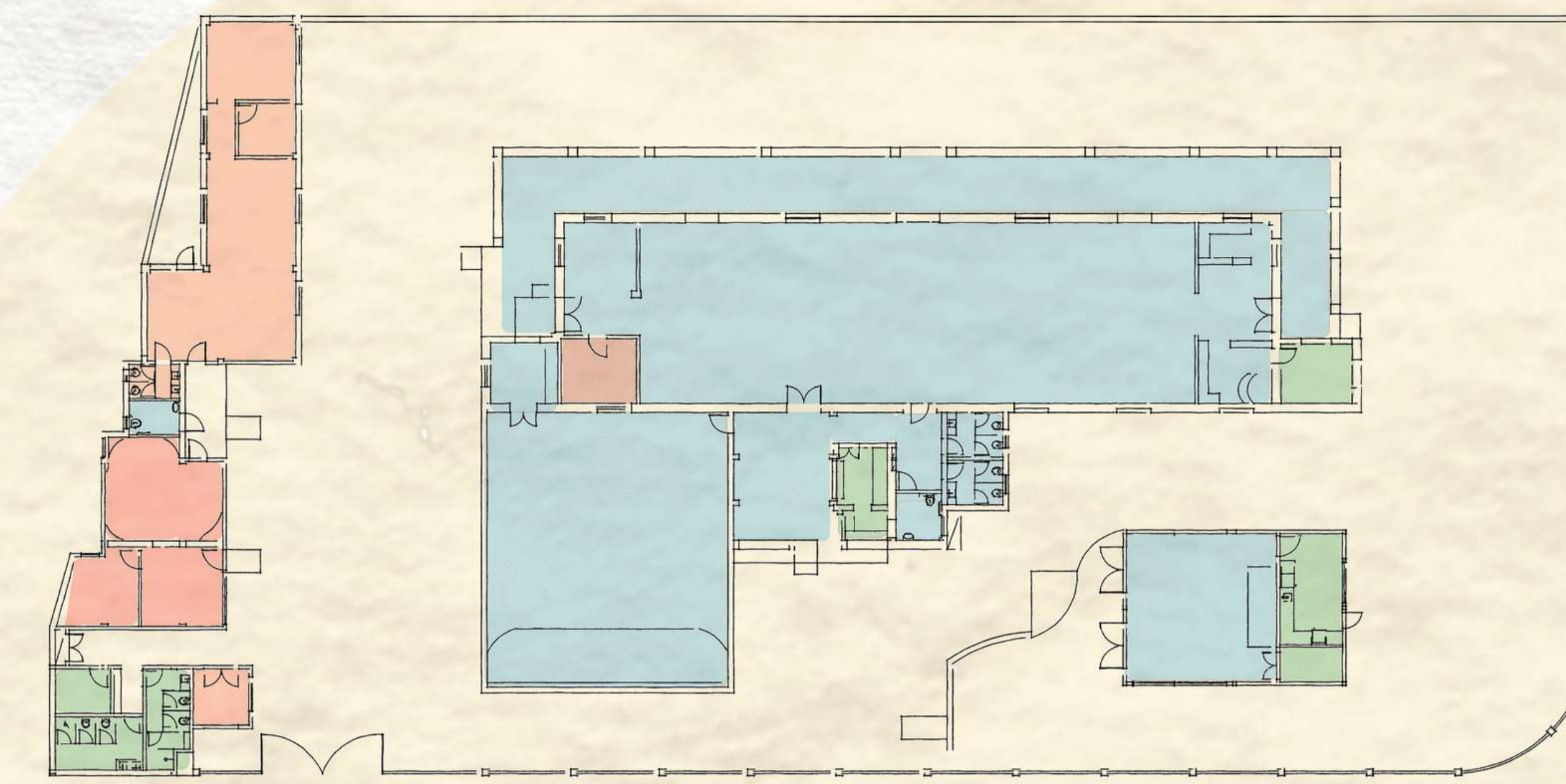
PRÉDIO PRINCIPAL



01 PLANTA BAIXA PRÉDIO PRINCIPAL E ANEXO



PRÉDIO SECUNDÁRIO



SETORIZAÇÃO

- SETOR SOCIAL
- SETOR ADMINISTRATIVO
- SETOR SERVIÇO

PISO GRANULITE EM CERÂMICA, ACABAMENTO BRILHOSO, COR ESTAMPADA, COLAB55.
 PAREDE REVESTIDA EM MASSA CORRIDA E TINTA ACRILICA ACETINADA, BRANCO NEVE, CARACTERISTICA IMPERMEÁVEL, SUVINIL.
 TETO RIPADO EM MDF E LAMINADO, COR MADEIRA ESTAMPA FRELO, FOSCO, MARCENARIA LOCAL.

APLICAÇÃO DE GRAMADO NATURAL COM VEGETAÇÃO
 PAREDE REVESTIDA EM TINTA ACRILICA ACETINADA, BRANCO NEVE, CARACTERISTICA IMPERMEÁVEL, SUVINIL.

TETO RIPADO EM MDF E LAMINADO, COR MADEIRA ESTAMPA FRELO, FOSCO, MARCENARIA LOCAL.

PAREDE REVESTIDA EM MASSA CORRIDA E TINTA ACRILICA ACETINADA, BRANCO NEVE, CARACTERISTICA IMPERMEÁVEL, SUVINIL.

PISO GRANULITE EM CERÂMICA, ACABAMENTO BRILHOSO, COR ESTAMPADA, COLAB55.

REBAIXO EM GESSO COM PELÍCULA DE PVC GYPCLEAN BMM, COM RESISTÊNCIA A UMIDADE, CALOR, OVA, ACABAMENTO EM TINTA, EPOXI ESMALTE, BASE ÁGUA, ANTIMOFO, BRANCO, ACETINADO, SUVINIL.

PISO REVESTIMENTO DE PISO, ESTAMPA GRANULITE, 60X60CM, POLÍDO, ELIANE.

AZULEJO DE PAREDE, FATA AMARELO, ESMALTADO BRILHANTE, 15,5 X 15,5 CM, LURCA.

REBAIXO EM GESSO COM PELÍCULA DE PVC GYPCLEAN BMM, COM RESISTÊNCIA A UMIDADE, CALOR, OVA, ACABAMENTO EM TINTA, EPOXI ESMALTE, BASE ÁGUA, ANTIMOFO, BRANCO, ACETINADO, SUVINIL.

REVESTIMENTO DE PISO, ESTAMPA GRANULITE, 60X60CM, POLÍDO, ELIANE.

AZULEJO DE PAREDE, FATA AMARELO, ESMALTADO BRILHANTE, 15,5 X 15,5 CM, LURCA.

REBAIXO EM GESSO COM PELÍCULA DE PVC GYPCLEAN BMM, COM RESISTÊNCIA A UMIDADE, CALOR, OVA, ACABAMENTO EM TINTA, EPOXI ESMALTE, BASE ÁGUA, ANTIMOFO, BRANCO, ACETINADO, SUVINIL.

PAREDE EM PINTURA BRANCA, SUVINIL, COM ARTE EM TINTA ACRILICA COLORIDA.

PISO LAMINADO KANDI, CLICK HEAVY COLLECTION OAK ORLANDO, ESPAÇOFLOOR.

TETO EM TINTA, EPOXI ESMALTE, BASE ÁGUA, ANTIMOFO, BRANCO, ACETINADO, SUVINIL.
 PISO REVESTIMENTO DE PISO, ESTAMPA GRANULITE, 60X60CM, POLÍDO, ELIANE.

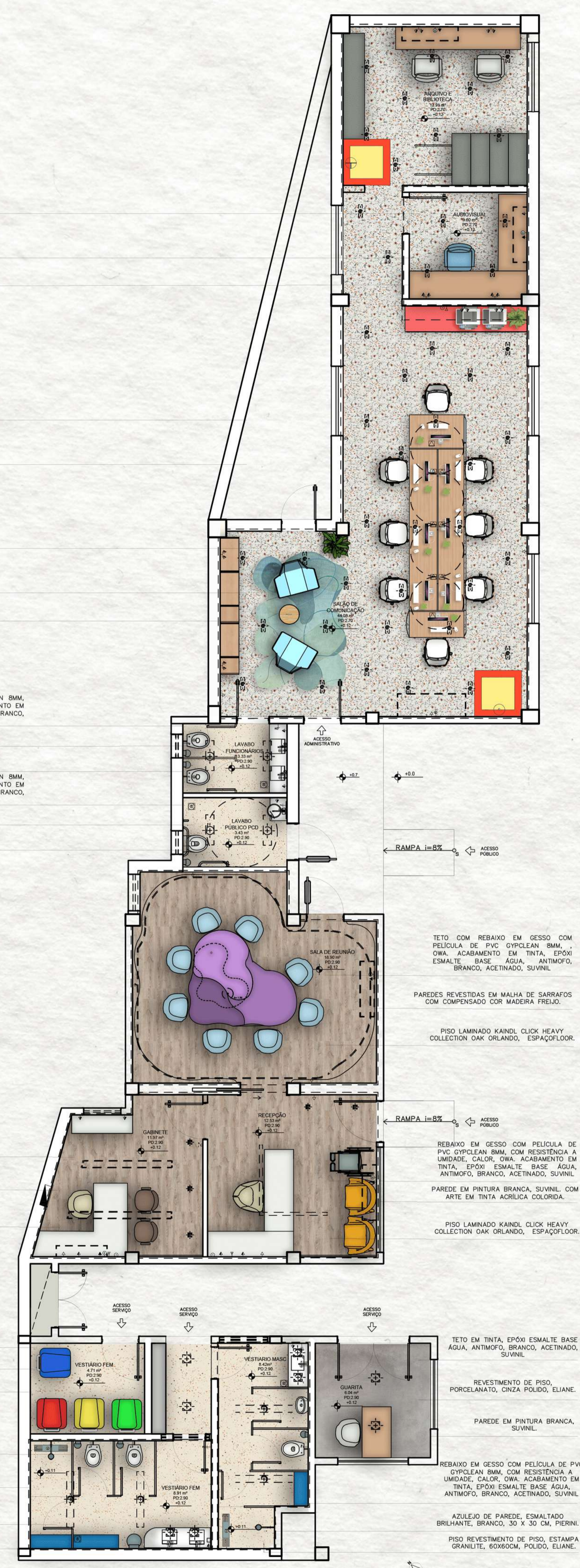
AZULEJO DE PAREDE, ESMALTADO BRILHANTE, BRANCO, 30 X 30 CM, PIERINI.

REBAIXO EM GESSO COM PELÍCULA DE PVC GYPCLEAN BMM, COM RESISTÊNCIA A UMIDADE, CALOR, OVA, ACABAMENTO EM TINTA, EPOXI ESMALTE, BASE ÁGUA, ANTIMOFO, BRANCO, ACETINADO, SUVINIL.

AZULEJO DE PAREDE, ESMALTADO BRILHANTE, BRANCO, 30 X 30 CM, PIERINI.

PISO REVESTIMENTO DE PISO, ESTAMPA GRANULITE, 60X60CM, POLÍDO, ELIANE.

AZULEJO DE PAREDE, FATA AMARELO, ESMALTADO BRILHANTE, 15,5 X 15,5 CM, LURCA.



TETO COM REBAIXO EM GESSO COM PELÍCULA DE PVC GYPCLEAN BMM, OVA, ACABAMENTO EM TINTA, EPOXI ESMALTE, BASE ÁGUA, ANTIMOFO, BRANCO, ACETINADO, SUVINIL.

PAREDES REVESTIDAS EM MALHA DE SARRAFOS COM COMPENSADO COR MADEIRA FRELO.

PISO LAMINADO KANDI, CLICK HEAVY COLLECTION OAK ORLANDO, ESPAÇOFLOOR.

REBAIXO EM GESSO COM PELÍCULA DE PVC GYPCLEAN BMM, COM RESISTÊNCIA A UMIDADE, CALOR, OVA, ACABAMENTO EM TINTA, EPOXI ESMALTE, BASE ÁGUA, ANTIMOFO, BRANCO, ACETINADO, SUVINIL.

PAREDE EM PINTURA BRANCA, SUVINIL, COM ARTE EM TINTA ACRILICA COLORIDA.

PISO LAMINADO KANDI, CLICK HEAVY COLLECTION OAK ORLANDO, ESPAÇOFLOOR.

TETO EM TINTA, EPOXI ESMALTE, BASE ÁGUA, ANTIMOFO, BRANCO, ACETINADO, SUVINIL.

REVESTIMENTO DE PISO, PORCELANATO, CINZA POLÍDO, ELIANE.

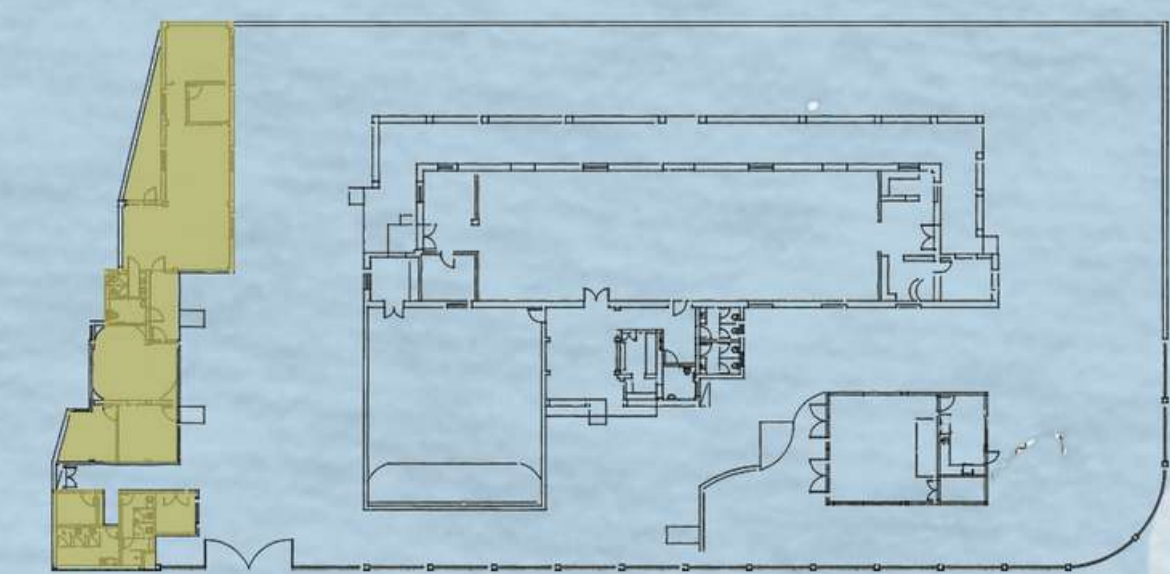
PAREDE EM PINTURA BRANCA, SUVINIL.

REBAIXO EM GESSO COM PELÍCULA DE PVC GYPCLEAN BMM, COM RESISTÊNCIA A UMIDADE, CALOR, OVA, ACABAMENTO EM TINTA, EPOXI ESMALTE, BASE ÁGUA, ANTIMOFO, BRANCO, ACETINADO, SUVINIL.

AZULEJO DE PAREDE, ESMALTADO BRILHANTE, BRANCO, 30 X 30 CM, PIERINI.

PISO REVESTIMENTO DE PISO, ESTAMPA GRANULITE, 60X60CM, POLÍDO, ELIANE.

01 PLANTA BAIXA PRÉDIO SECUNDÁRIO



CORTE e SALÃO DE EXPOSIÇÕES



01 CORTE LONGITUDINAL

PRESERVAÇÃO DA PAREDE TIJOINHOS EXISTENTE NO LOCAL, COM PINTURA EM TINTA BRANCA, ESMALTE ACETINADO, BRILHOSO, SUVINIL.

PORCELANATO PALLADIO CINZA 90X90 ACETINADO RETIFICADO, ELIANE.

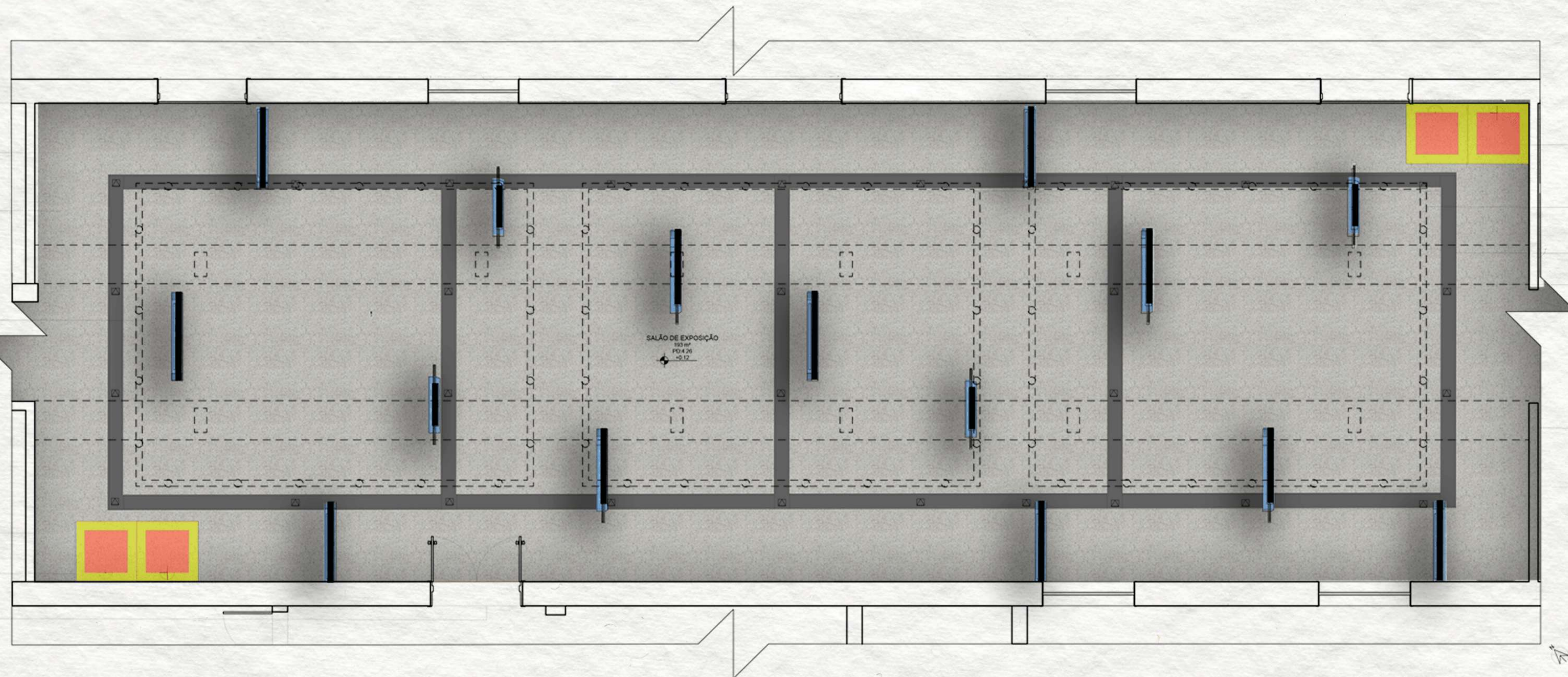
TETO ORIGINAL PRESERVADO, COM RESTAURAÇÃO NA PINTURA EM COR PRETO FOSCO, SUNIVIL.

EXPOSITORES DE ARTE CONFECCIONADOS EM FERRO, BASE EM CONCRETO E GRADE METÁLICA COR PRETO, FOSCO, MOBILIÁRIO EXCLUSIVO.

PRESERVAÇÃO DA PAREDE TIJOINHOS EXISTENTE NO LOCAL, COM PINTURA EM TINTA BRANCA, ESMALTE ACETINADO, BRILHOSO, SUVINIL.

EXTINTORES DE INCÊNCIO, ÁGUA E PÓ QUÍMICO.

PRESERVAÇÃO DA PORTA EXISTENTE NO LOCAL, PORTA DUPLA EM VIDRO E MADEIRA.



EXTINTORES DE INCÊNCIO, ÁGUA E PÓ QUÍMICO.

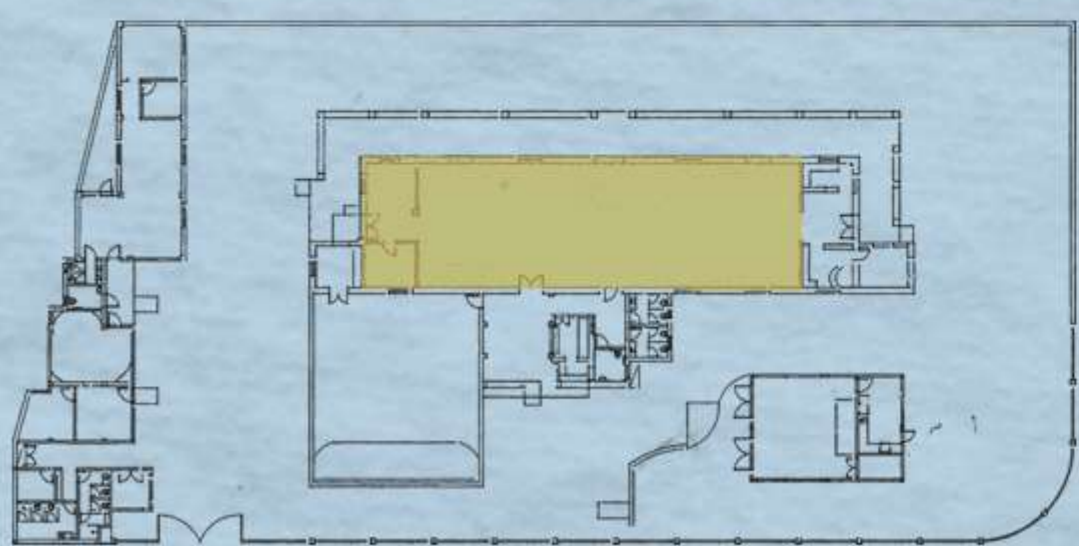
TRILHO ELETRIFICADO PARA TEATRO, COM SPOTS MÓVEIS, COR PRETO, BRILHOSO, INLUX.

CALHA ELETRIFICADA JÁ EXISTENTE NO LOCAL, ELETROCALHA, CONFECCIONADA EM ALUMÍNIO, COR PRETO, FOSCO, PIRALUX.

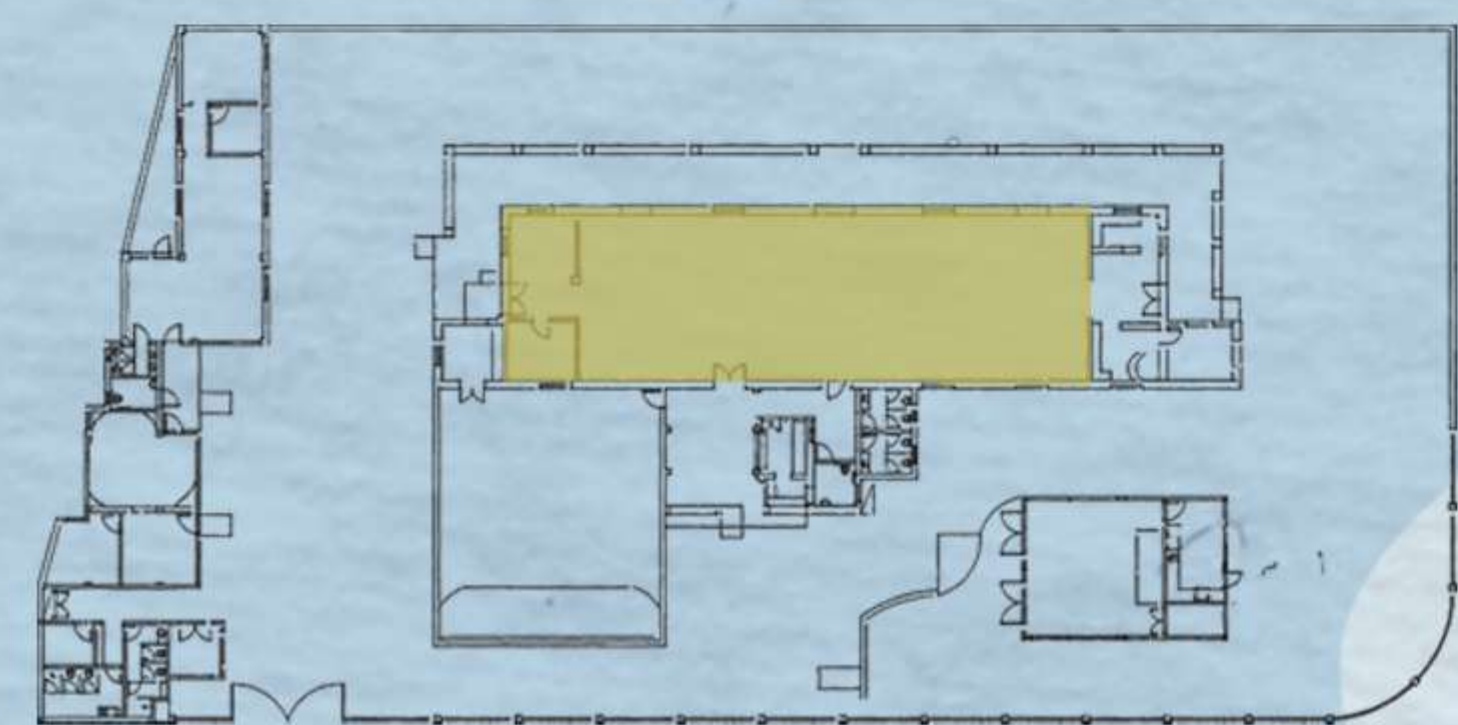
PROJEÇÃO DO TUBO DE AR CONDICIONADO, SPLIT CASSETE, PHILCO.

PRESERVAÇÃO DA PAREDE TIJOINHOS EXISTENTE NO LOCAL, COM PINTURA EM TINTA BRANCA, ESMALTE ACETINADO, BRILHOSO, SUVINIL.

01 SALÃO DE EXPOSIÇÃO



SALÃO DE EXPOSIÇÕES



LOJA DA CIÊNCIA

PORCELANATO PALLADIÓ CINZA 90X90 ACETINADO RETIFICADO, ELIANE.

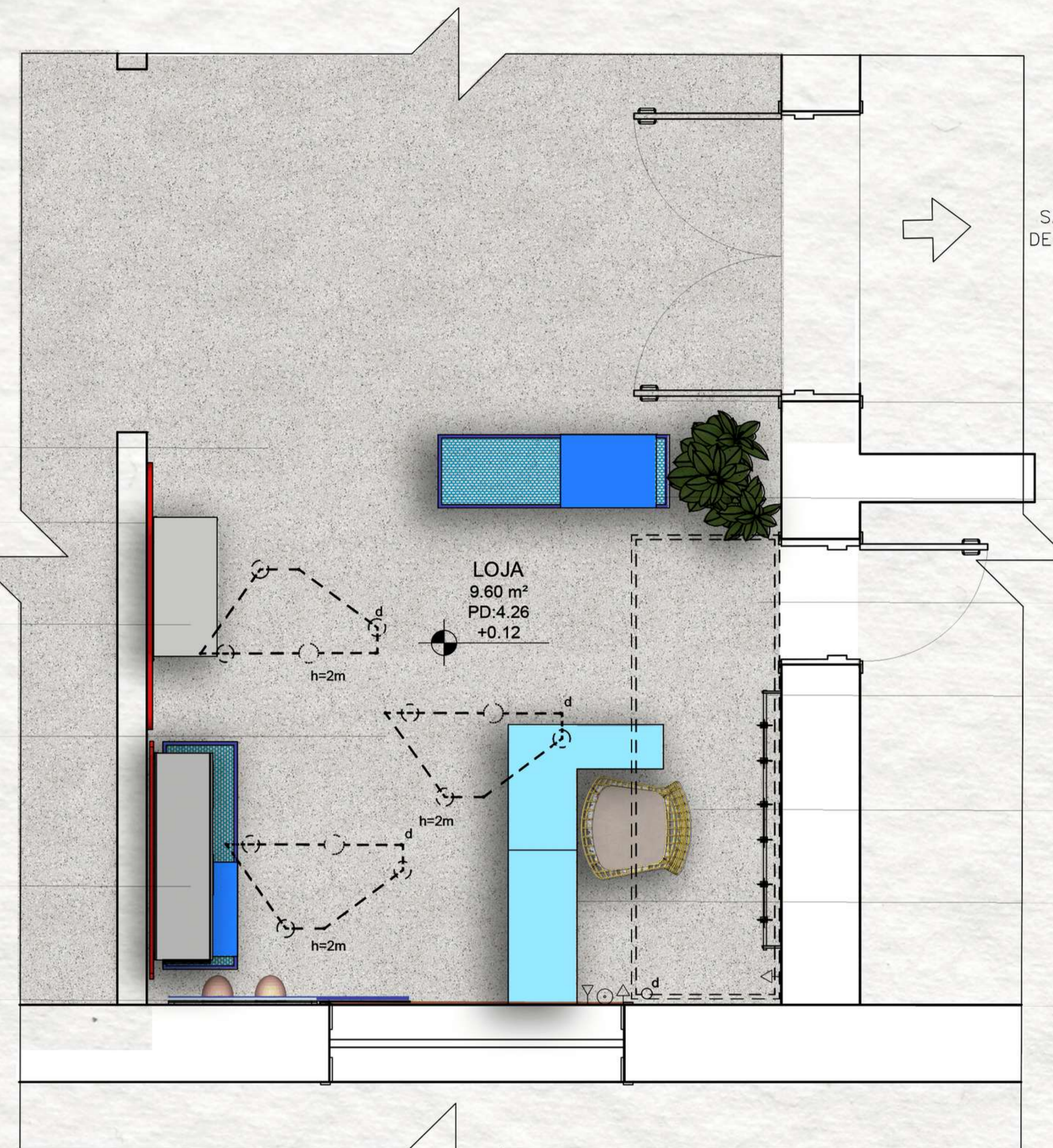
REVESTIMENTO DE PAREDE, ECOBRICK, COR BRANCO, ENVELHECIDO, SANTA LUZIA.

PRATELEIRA EXPOSITORA, MDF BRANCO, BRILHOSO, MARCENARIA.

PENDENTE PEZZO, LED 40W 3000K ALUMÍNIO PRETO E DOURADO, NEW LIGHT.

MOBILIÁRIO EXPOSITOR COM GRADIO, CONFECCIONADO EM FERRO E AÇO, PINTURA JATEADA AZUL, BRILHOSO, MOBILIÁRIO EXCLUSIVO.

DISPLAY EXPOSITOR, COM GANCHOS BRANCO, FERRO E PINTURA EPÓXI, EXPOSITORES SOROCABA.



01 LOJA



SAÍDA SALÃO DE EXPOSIÇÕES

PRESERVAÇÃO DA PORTA EXISTENTE NO LOCAL. PORTA DUPLA EM VIDRO E MADEIRA.

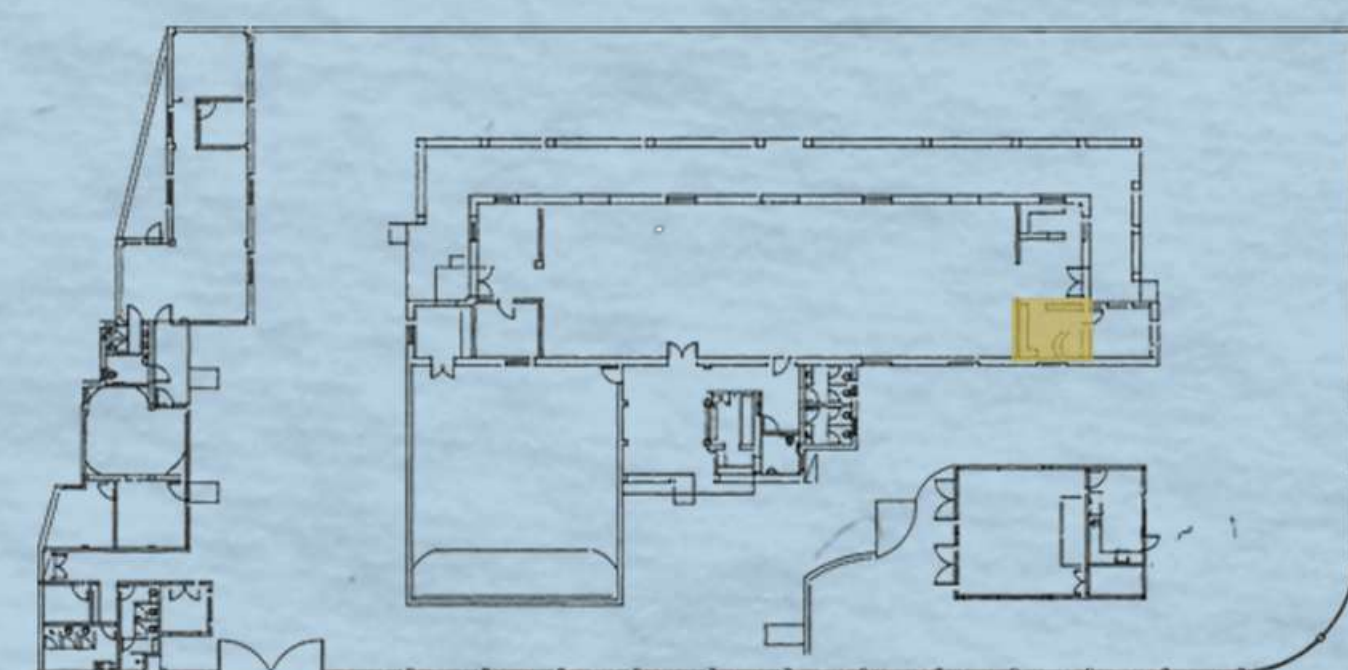
MOBILIÁRIO EXPOSITOR COM GRADIO, CONFECCIONADO EM FERRO E AÇO, PINTURA JATEADA AZUL, BRILHOSO, MOBILIÁRIO EXCLUSIVO. ESTRUTURA SUSPensa NO TETO, GRADE METÁLICA, FERRO E ARAME, COR PRETO, BRILHOSO, EMPRESA LOCAL.

DISPLAY EXPOSITOR DE QUADROS, COM GANCHOS BRANCO, FERRO E PINTURA EPÓXI, EXPOSITORES SOROCABA.

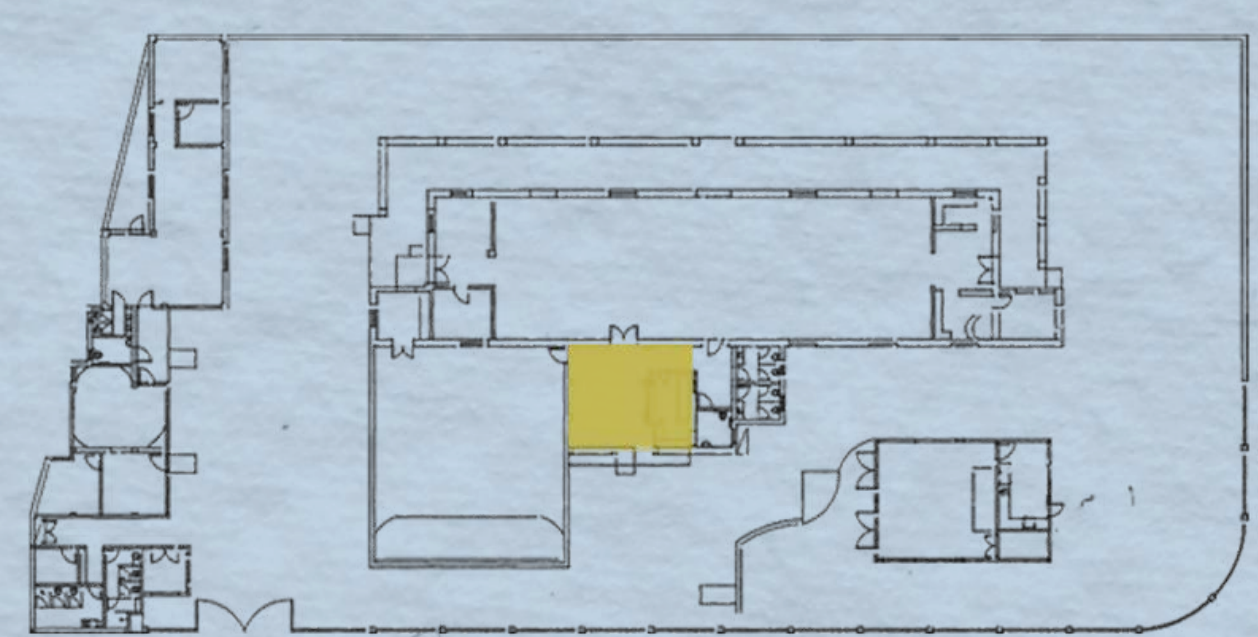
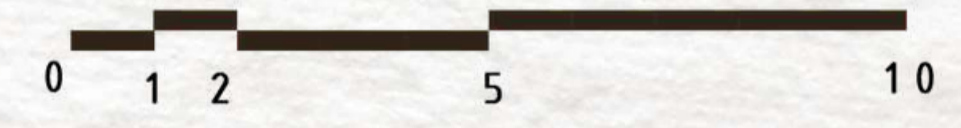
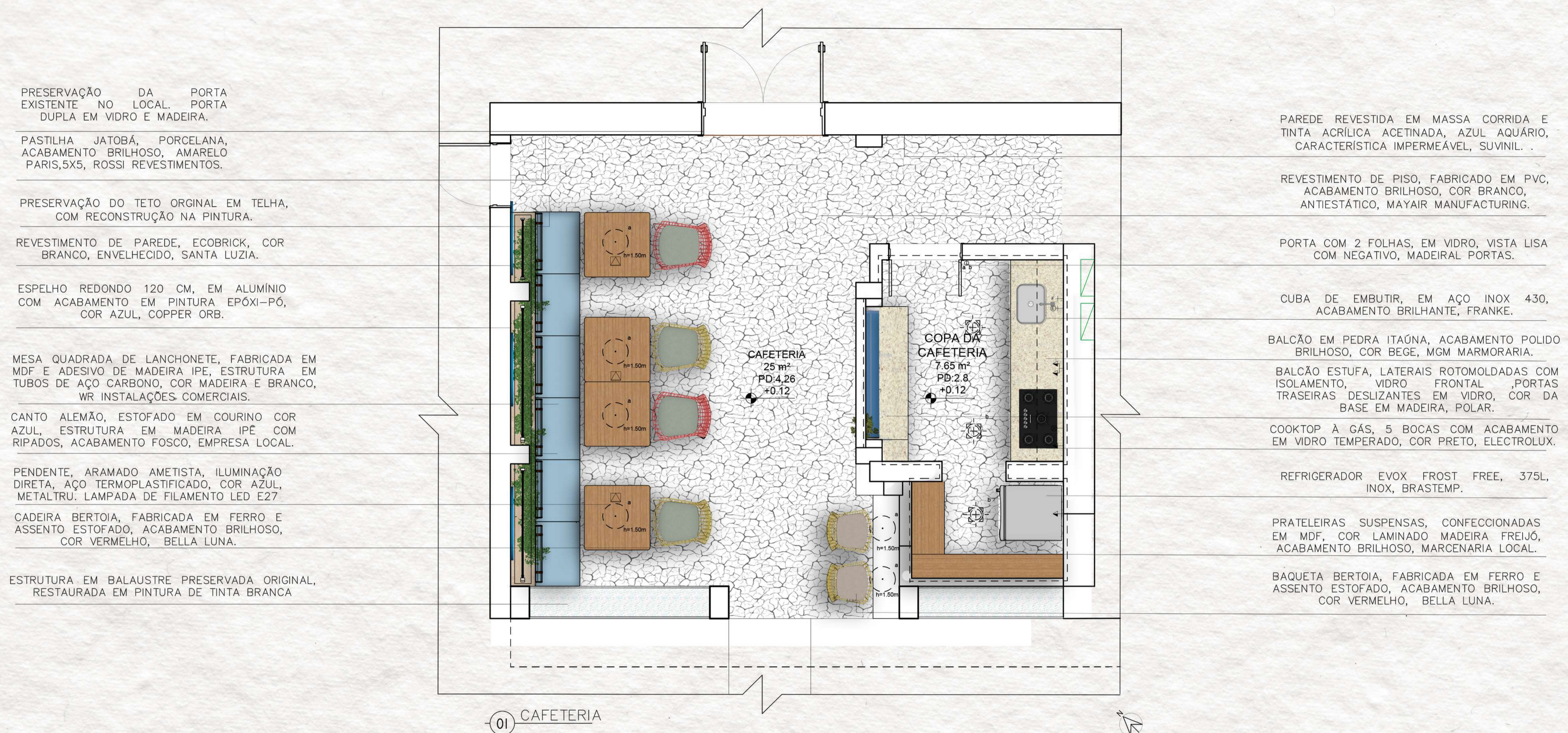
BAQUETA BERTOIA, FABRICADA EM FERRO E ASSENTO ESTOFADO, ACABAMENTO BRILHOSO, COR VERMELHO, BELLA LUNA.

BALÇÃO EM DUAS ALTURAS, CONFECCIONADO EM MD, ACABAMENTO FOSCO, COR BRANCA, MARCENARIA LOCAL.

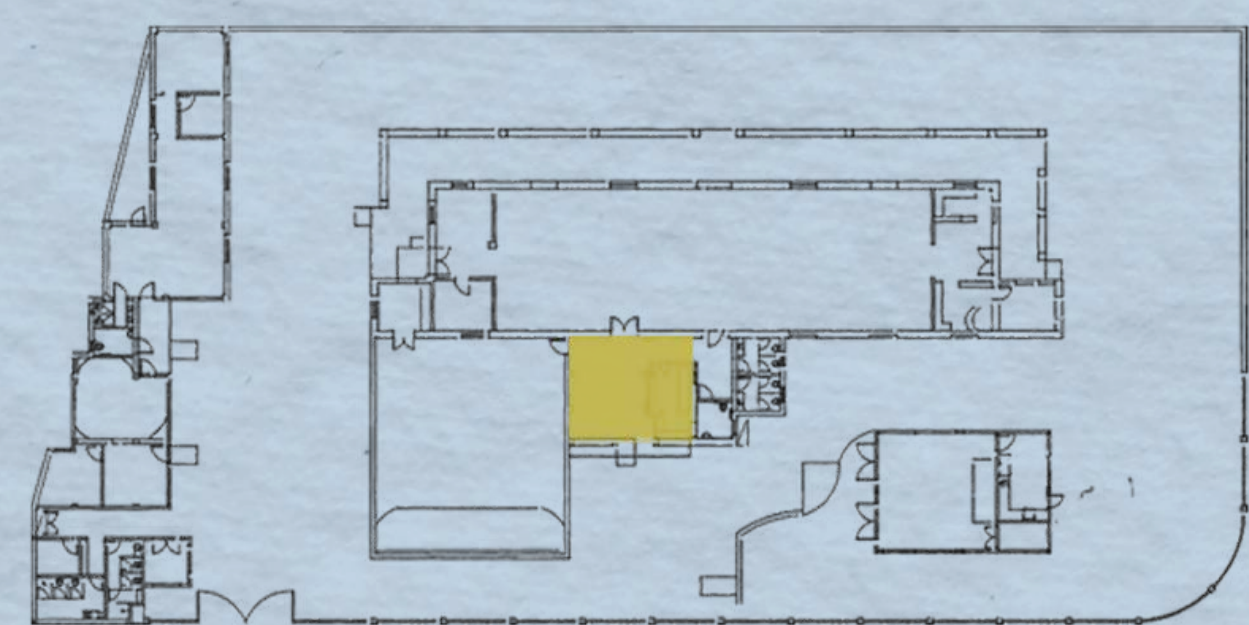
PRESERVAÇÃO DA PAREDE TIJOLINHOS EXISTENTE NO LOCAL, COM PINTURA EM TINTA BRANCA, ESMALTE ACETINADO, BRILHOSO, SUVINIL.



CAFETERIA



CAFETERIA



BANHEIRO PCD

PORTA PCD, EM MADEIRA FORMICADA, COR AMARELO, PAULICÉIA MADEIRAS

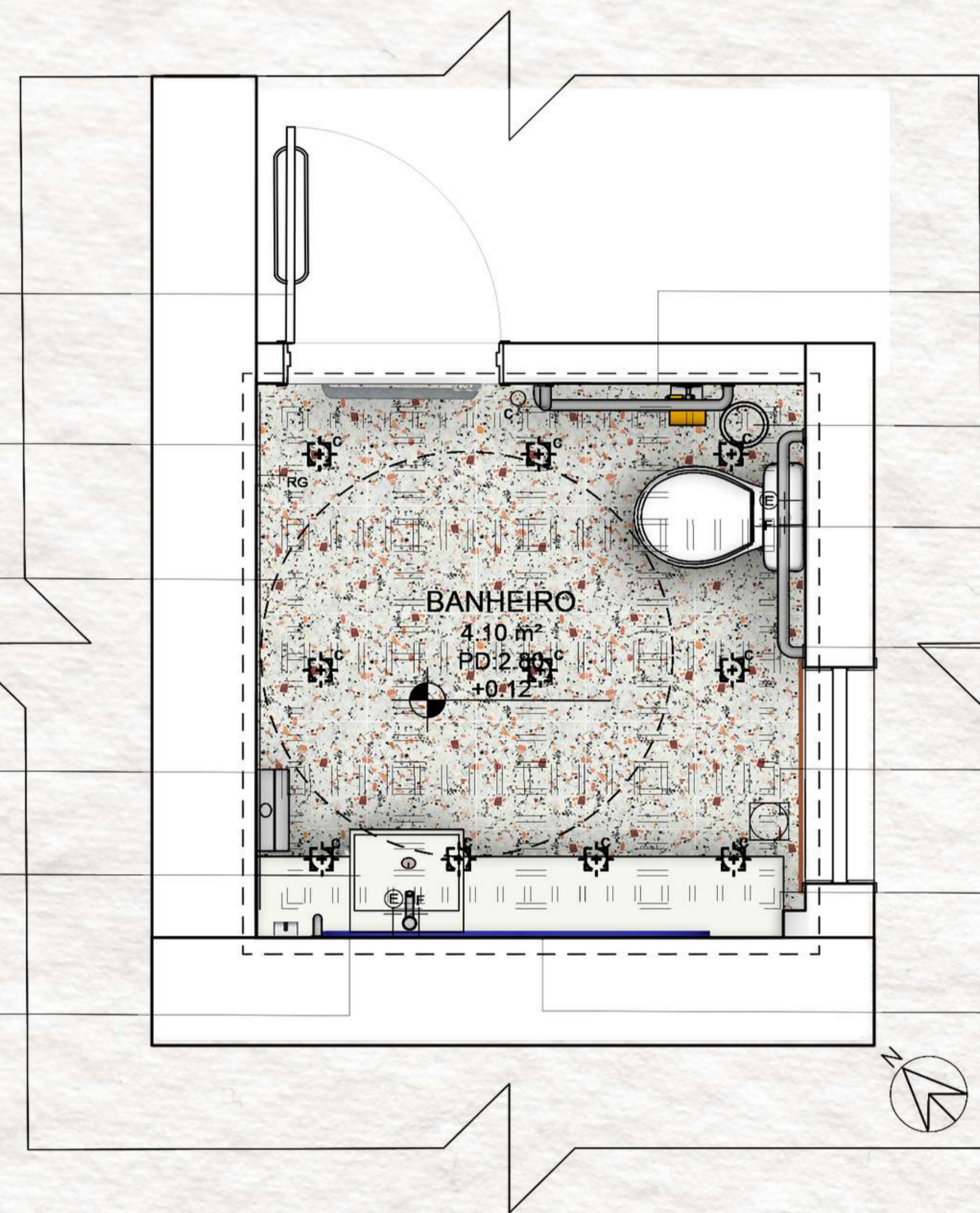
ARTE EM PAREDE, PICOLÉ DERRETIDO, ARTISTA LOCAL.

ESTRUTURA TETO EM METAL, PINTURA JATEADA AZUL, BRILHOSO.

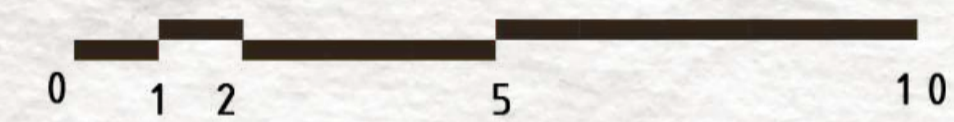
DISPENSADOR PAPER, CAI, CAI, PORTA COR PRATA, CROMADO, BIOVIS.

CUBA SEMI ENCAIXE, CERÂMICA, BRILHOSO, BRANCO, TREVALLA.

PASTILHA JATOBÁ, PORCELANA, ACABAMENTO BRILHOSO, AMARELO PARIS, 5X5, ROSSI REVESTIMENTOS.



01 BANHEIRO



MEIA PAREDE EM PISO GRANILITE, CERÂMICA, ACABAMENTO BRILHOSO, COR ESTAMPADA, COLAB55.

LIXEIRA, SCOTCH BRITE, INOX, 15L, TRAMONTINA.

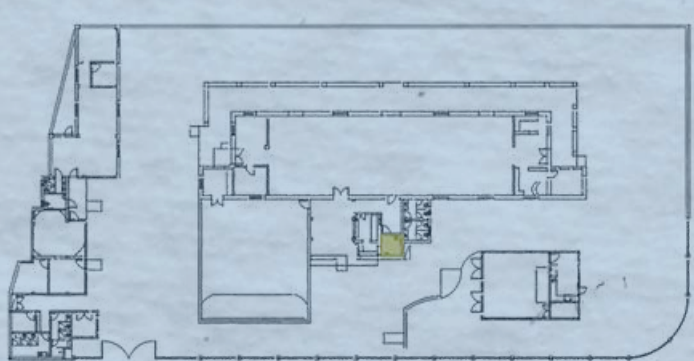
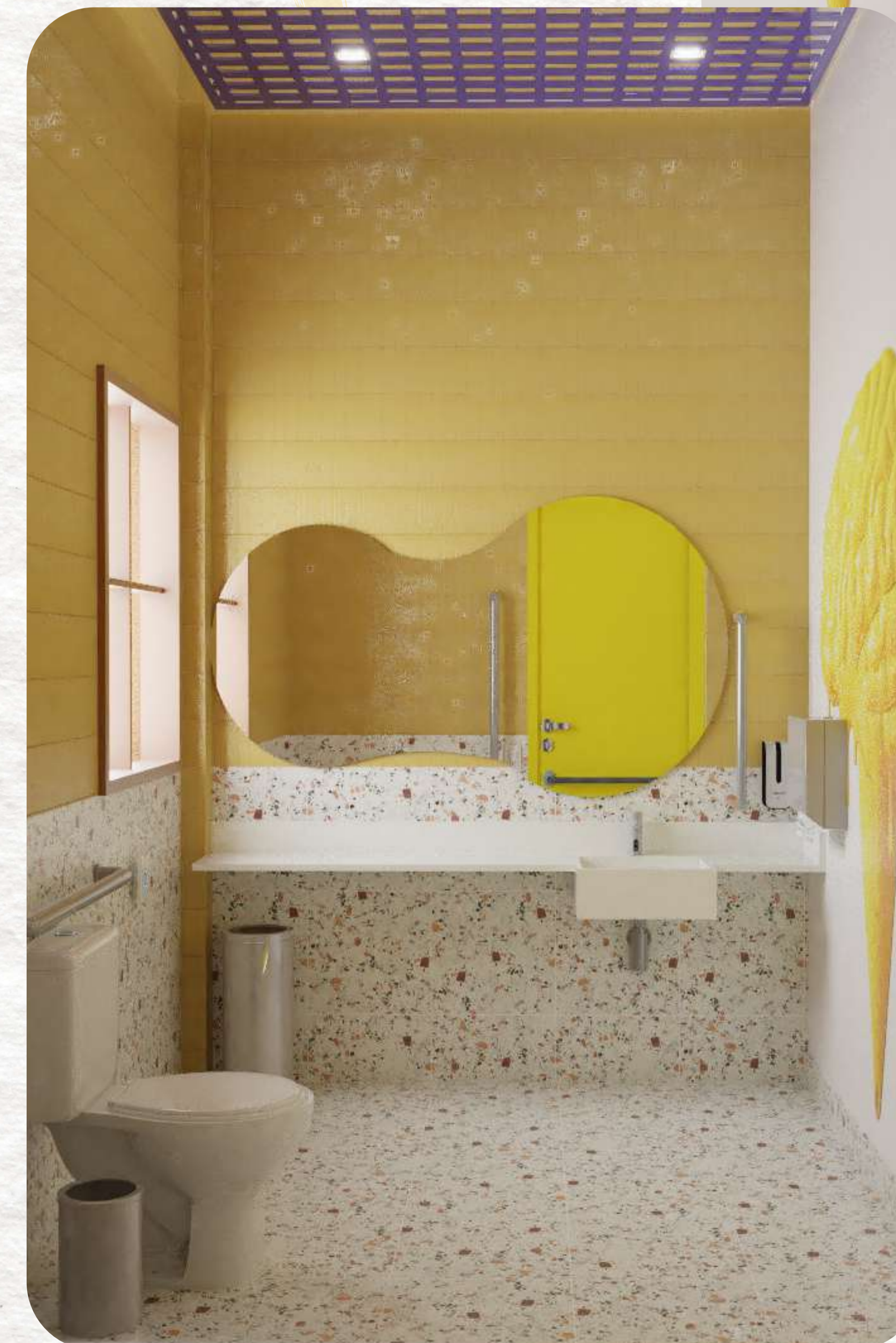
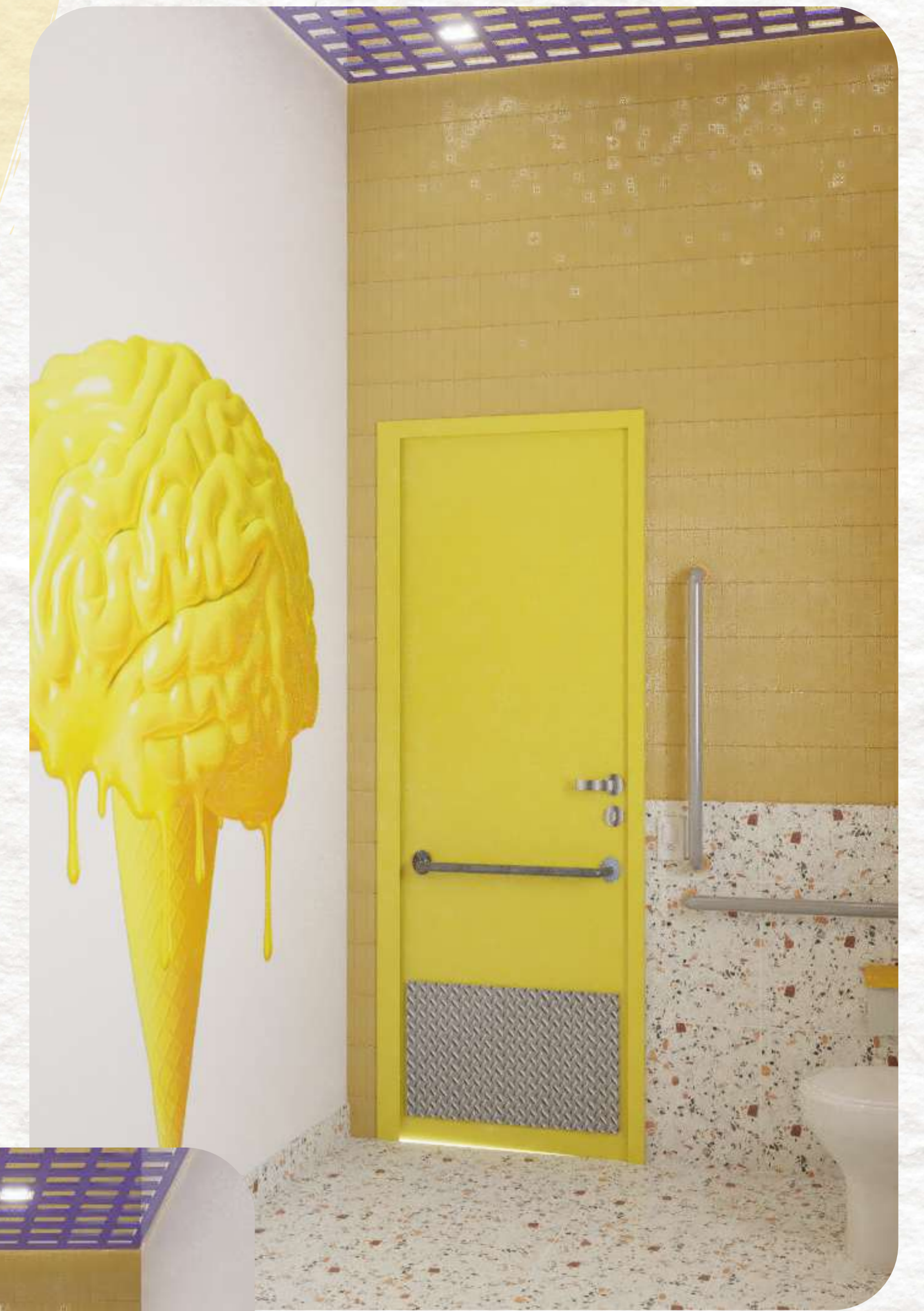
VASO SANITÁRIO COM CAIXA ACOPALHA, AXIS, CERÂMICA, BRANCO, DECA.

BARRA DE APOIO PARA BANHEIRO, AÇO ZINCADO, PRATA BRILHO, METALCROMO.

PISO GRANILITE, EM CERÂMICA, ACABAMENTO BRILHOSO, COR ESTAMPADA, COLAB55.

BANCADA DE BANHEIRO, MÁRMORE BRANCO NACIONAL, POLIDO, MÁRMORARIA LOCAL.

ESPELHO ORGÂNICO, SEM MOLDURA, VIDRAÇARIA LOCAL



SALA DE COMUNICAÇÃO

MOBILIÁRIO MULTIFUNCIONAL DE ENCAIXE, MDF, COR BRANCO E MADEIRA FREIJÓ, MOBILIÁRIO EXCLUSIVO.

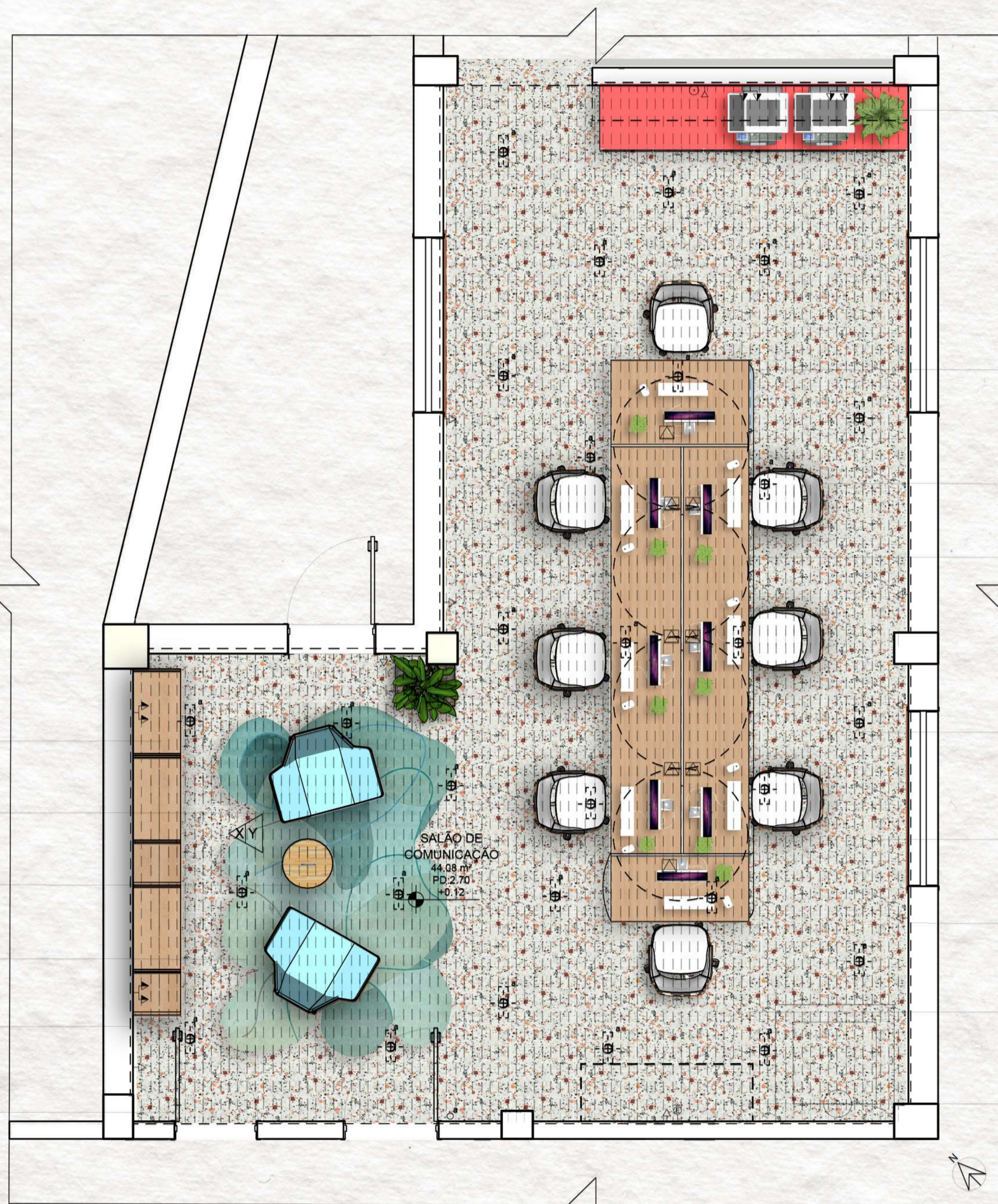
POLTRONA KEI, COM ASSENTO ESTOFADO E ESTRUTURA EM METAL FOLHEADO EM LAMINA DE MADEIRA, MARCELO LIGIERI.

MESA LATERAL KEJI, AÇO CARBONO COM PINTURA EPOXI E TAMPO DE MADEIRA MACIÇA PINUS COR BRANCA E MADEIRA, ETNA.

TAPETE AMORFO, ORGÂNICO, COR AZUL, DECORATTO.

LETREIRO EM 3D, CONFECCIONADAS EM MDF, BRILHOSO, MIDECORE.

PORTA, CONFECCIONADA EM MDF, COR BRANCO, FOSCO, LEROY MERLYN.



01 SALA DE COMUNICAÇÃO

ARMÁRIO DE APOIO, CONFECCIONADO EM MDF, LACA BRANCA, MOBLY.

ESTAÇÃO DE TRABALHO, TAMPO EM MDF, ESTRUTURA EM FERRO E GRADE METÁLICA, COR AZUL, MOBILIÁRIO EXCLUSIVO.

CADEIRA OFFICE LISBOA, ESTRUTURA EM MADEIRA E BASE CROMADA, COR BRANCA, MZ4 DESIGN.

ESTRUTURA PENDENTE, AÇO E CORDAS NAUTICAS, COR BRANCO, ACABAMENTO ACETINADO, MOBILIÁRIO EXCLUSIVO.

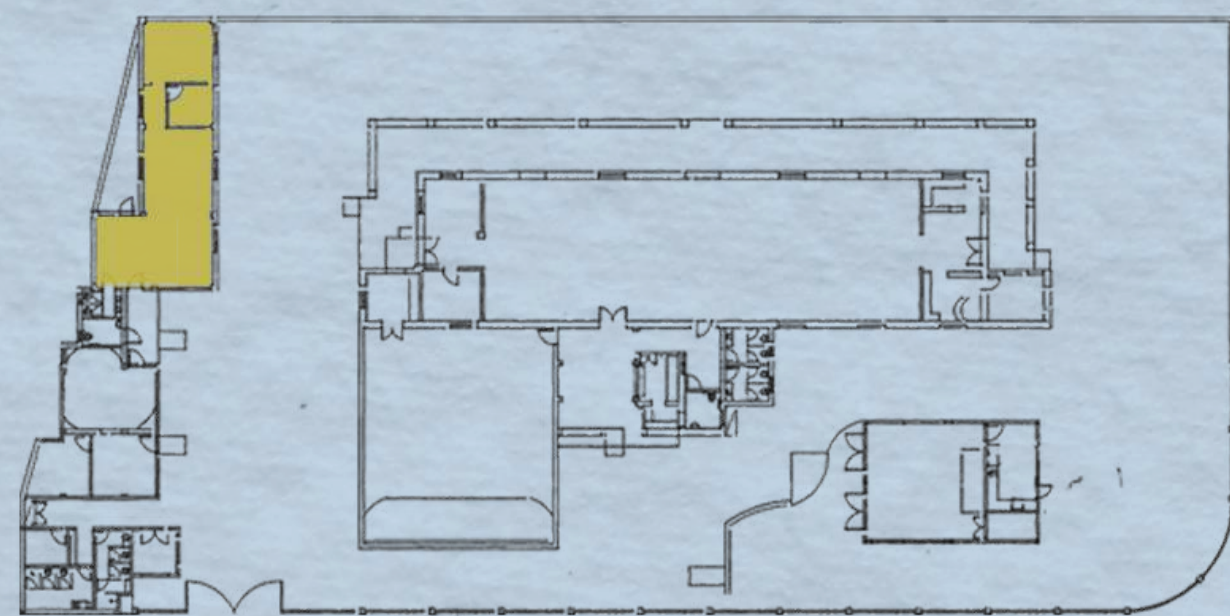
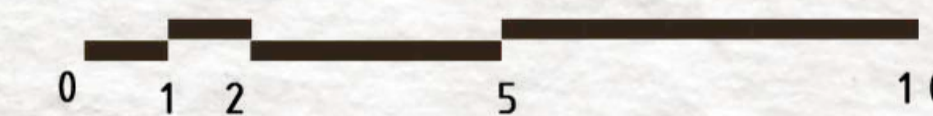
LUMINÁRIA LED, SPOT DE EMBUTIR, COR BRANCA, 4.5 W, START PREMIUM

TETO RIPADO EM MDF E LAMINADO, COR MADEIRA ESTAMPA FREIJÓ, FOSCO, MARCENARIA LOCAL.

PAREDE REVESTIDA EM MASSA CORRIDA E TINTA ACRILICA ACETINADA, BRANCO NEVE, CARACTERÍSTICA IMPERMEÁVEL, SUVINIL.

PISO GRANILITE, EM CERÂMICA, ACABAMENTO BRILHOSO, COR ESTAMPADA, COLAB55.

EVAPORADORA AR CONDICIONADO SPLIT TETO, XPERIENCE 24000 BTUS, CARRIER.



SALA DE COMUNICAÇÃO

