



fofomagia





UNIVERSIDADE FEDERAL DO RIO DE JANEIRO
ESCOLA DE BELAS ARTES

Departamento do curso de Pintura

MABU
Manoella Vale de Sousa

FOFOMAGIA

TRABALHO DE CONCLUSÃO DE CURSO

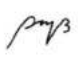


Rio de Janeiro
Junho, 2024



UNIVERSIDADE FEDERAL DO RIO DE JANEIRO
CENTRO DE LETRAS E ARTES
ESCOLA DE BELAS ARTES
DEPARTAMENTO DE ARTES BASE
PINTURA

ATA DA SESSÃO PÚBLICA
AVALIAÇÃO DE TRABALHO DE CONCLUSÃO DE CURSO DE GRADUAÇÃO

Às 16 horas do dia 11 de julho de 2024, reuniu-se na Escola de Belas Artes da UFRJ através de dispositivos remotos de comunicação a Banca Examinadora, constituída pelos professores Prof. Dr. Pedro Meyer Barreto, Profa. Me. Lourdes Barreto e Prof. Dr. Julio Ferreira Sekiguchi para avaliar a produção artística e o trabalho intitulado: "Fofomagia" da estudante Manoella Vale de Sousa, DRE 120083184, nome artístico Mabu. O trabalho foi apresentado para cumprir os pré-requisitos para a conclusão do curso de Bacharel em Pintura. O Professor Orientador Pedro Meyer Barreto abriu a sessão apresentando os membros da Banca e a candidata, que teve vinte minutos para a apresentação de seus trabalhos. Os examinadores tiveram, cada um, quinze minutos para proceder à arguição, tendo também a candidata quinze minutos para responder a cada um. Em seguida, o público e a estudante concluinte se retiraram para a Banca deliberar sobre a nota da candidata. A Banca atribuiu ao trabalho o grau 10 (dez). A Banca destacou a qualidade artística do trabalho. O resultado final foi comunicado publicamente, encerrando-se a sessão com a assinatura da presente Ata.

Avaliadores	Rubrica	Grau
1º Prof. Dr. Pedro Meyer Barreto – EBA/UFRJ (Orientador)		10
2º Profa. Me. Lourdes Barreto		10
3º Prof. Dr. Julio Ferreira Sekiguchi		10

CIP - Catalogação na Publicação

S725f SOUSA, MANOELLA VALE DE
FOFOMAGIA / MANOELLA VALE DE SOUSA. -- Rio de Janeiro, 2024.
38 f.

Orientador: PEDRO MEYER BARRETO.
Trabalho de conclusão de curso (graduação) - Universidade Federal do Rio de Janeiro, Escola de Belas Artes, Bacharel em Pintura, 2024.

1. magia. 2. fofo. 3. espiritualidade. 4. cor.
5. desenho. I. BARRETO, PEDRO MEYER, orient. II. Título.



FOFOMAGIA

MABU
Manoella Vale de Sousa

Junho de 2024

Orientador: Pedro Meyer Barreto
Curso: Pintura

Resumo

Este trabalho vai além da formalidade do trabalho de conclusão de curso, sendo assim, o meu livro de artista: resultado dos meus anos de estudo no curso de Pintura da UFRJ.

FOFOMAGIA é a denominação da minha produção artística, que engloba a junção da estética fofo kawaii com a magia presente na minha vida, onde acredito que tudo tem vida, tudo tem alma, bem como conceito de animismo.

Esse livro arte apresenta um universo mágico e divertido, onde estão relatados os processos de criação e pintura, semelhante a um grimório de magia: com encantamentos, notas, contos sobre as referências artísticas, procedimentos práticos da pintura, listagens de seres, artefatos e criaturas mágicas encontradas durante meu caminho de artista, um universo repleto de magia, alegria e arte.

Palavras-chave

Fofomagia, fofo, mágico, desenho, pintura, kawaii, arte espiritual, animismo, sentimentos, cor, alma e alegria.

Agradeço a vida,
a consciência maior
por essa experiência de viver.



Dedico esse TCC ao meu amado pai Cesar Augusto José de Sousa - que retornou ao universo invisível e que viveu a vida como um aventureiro sonhador - e agradeço pelo dom da vida, por todo o amor, carinho e por toda alegria de viver!

Dedico a minha amada mãe Verônica Vale da Silva Sousa e agradeço pelo dom da vida, por todo amor, pelo veio artístico, por todo suporte e doçura.

Dedico ao meu amado irmão Matheus Augusto Vale de Sousa e agradeço por toda ajuda, por todo amor e por todas as sábias e divertidas conversas.

Dedico ao meu amado parceiro João Gabriel de Sousa Bomfim e agradeço por todo amor, por toda parceria e por todo o crescimento em conjunto durante esses felizes anos juntos.

Agradeço a minha família por todo suporte, todo amor e magia.

Agradeço ao meu orientador Pedro Meyer pela paciência, orientação, conversas e liberdade criativa durante o curso!

Agradeço aos professores: Martha Werneck, Lourdes Barreto, Julio Sekiguchi, Frederico Carvalho e Pedro Meyer por todo o aprendizado e principalmente pelas conversas transformadoras que agora carrego na memória e no coração.

Agradeço a querida Luana Zobot que cuidou do meu emocional em um momento desafiador. Gratidão por toda a sensibilidade!

Agradeço pelas amizades durante o curso, por toda troca, risadas, apoio e carinhos! Tudo ficou mais prazeroso e feliz com vocês!

Diana, Duda, Giu, Ju, Lucas, Laurinha, Rafa, agradeço de coração!

@mahoumabu

Índice

• CONTOS •

MABU	15
HILMA AF KLINT	17
AYA TAKANO	19

• ANOTAÇÕES DA MABU •

PRÁTICA DE PINTURA	23
CAIXA MÁGICA	27

• ENCANTAMENTOS •

ASSENTO ENCANTADO	34
GELADEIRA DO FRESCOR	35
CABELO IMPECÁVEL	38
GALO INVISÍVEL	39

• BESTIÁRIO •

FANTEA	43
GLUON, MUON E TAUN	45

• ARTEFATOS •

TELEFONE PARA O ALÉM	49
COLHER PROVA TUDO	50
CAIXA DE ITENS MÁGICOS	51
COPO MEIO MEIO	52

• HERBÁRIO •

FLORETIN	55
CHAMA SONHO	56
TE ACOMPANHO	57
CAPIM PÔR DO SOL	58

• ARTE •

60~



MABU

HOUE UM TEMPO EM QUE A MAGIA E A ARTE SE ENTRELACAVAM DE UMA MANEIRA TÃO ÍNTIMA QUE ERA DIFÍCIL DISTINGUIR ONDE UMA COMEÇAVA E A OUTRA TERMINAVA. PORÉM, INFELIZMENTE, ESSA CONEXÃO FOI PERDIDA AO LONGO DOS SÉCULOS. APÓS MUITO TEMPO, AS DEUSAS DAS ARTES DECIDIRAM RETOMAR UM PROJETO DE RECONEXÃO E, COM ISSO, VÁRIAS ARTISTAS MÁGICAS COMEÇARAM A RESSURGIR NO PLANETA.

ESTE CONTO TRATA SOBRE UMA MAGA ARTISTA CHAMADA MABU, QUE JUNTO COM OUTRAS ARTISTAS MÁGICAS, FAZ PARTE DESSE PLANO DE RECONEXÃO DA MAGIA EM NOSSO TEMPO.

MABU NÃO ERA COMO AS OUTRAS MAGAS QUE HABITAVAM AQUELE MUNDO. ENQUANTO MUITAS DEDICAVAM-SE AO ESTUDO DO TAROT E À MANIPULAÇÃO DOS ELEMENTOS, MABU ENCONTROU NA TELA EM BRANCO E NA PALETA DE CORES UM CANAL DIFERENTE E ESPECIAL DE MAGIA. PARA ELA, A MAGIA NÃO ESTAVA APENAS NOS FEITIÇOS E ENCANTAMENTOS, MAS TAMBÉM NA CAPACIDADE DE DAR VIDA ÀS IMAGENS, DE TRANSMITIR EMOÇÕES ATRAVÉS DA ARTE.

SUA ARTE ERA DIFERENCIADA, POIS ELA NÃO SE CONTENTAVA EM SIMPLEMENTE RETRATAR O MUNDO AO SEU REDOR. MABU BRINCAVA COM O MUNDO MATERIAL E O INVISÍVEL, EXPLORANDO AS CONEXÕES ENTRE OS DOIS ATRAVÉS DE MARCAS COM MOVIMENTO E CORES CONTRASTANTES E COMPLEMENTARES. EM SUAS OBRAS, O "REAL" E O "MÁGICO" EXISTEM DE MANEIRA HARMONIOSA COMO EM UMA DANÇA SEM HORA PARA ACABAR.

MABU TAMBÉM CRIAVA SERES E LOCAIS MÁGICOS - E ESPIRITUAIS - COM SUA ARTE. MOLDAVA FORMAS QUE DAVAM VIDA A SERES DE DIFERENTES UNIVERSOS; CADA SER CRIADO POR MABU ERA UMA MANIFESTAÇÃO DE SUA CONEXÃO COM O MUNDO MÁGICO.

DURANTE SEUS ANOS DE ESTUDO E O DESENVOLVIMENTO DE SUAS HABILIDADES, MUITAS ADVERSIDADES A ATRAVESSARAM, MAS TUDO COLABOROU NA DESCOBERTA DE QUEM SE ERA E DO QUE REALMENTE ERA IMPORTANTE AO CORAÇÃO. E ASSIM, EM UM DIA DE PINTURA, ALGO PECULIAR ACONTECEU: AS FIGURAS DA TELA GANHARAM VIDA PRÓPRIA, MOVIAM-SE, TINHAM PRESENÇA E TUDO ERA VIVO! NESSE DIA, A ARTISTA MÁGICA TEVE A CERTEZA DE QUE ERA POSSÍVEL ACESSAR ESSAS REALIDADES INVISÍVEIS E QUE ELAS ERAM REALMENTE VIVAS.

ASSIM, ELA HAVIA EXPERIMENTADO ALGO ALÉM DA MAGIA. MABU DEU VIDA A UMA MANIFESTAÇÃO DE SUA PRÓPRIA ALMA, UMA SÍNTESE PERFEITA ENTRE O TANGÍVEL E O MÁGICO. DURANTE ESSA INCRÍVEL EXPERIÊNCIA E ENQUANTO AS PINTURAS DANÇAVAM AO SEU REDOR, MABU SENTIU UMA ENERGIA AFETUOSA, QUE SUSSUROU EM SEU CORAÇÃO QUE SUA JORNADA ESTAVA APENAS COMEÇANDO E ASSIM ELA ENTENDEU QUE SUA ARTE NÃO SERIA APENAS UMA REPRESENTAÇÃO DO MUNDO, MAS UMA PORTA DE ENTRADA PARA ALGO DIFERENTE. QUE ERA POSSÍVEL TOCAR OS CORAÇÕES E AS MENTES DAQUELES QUE IRIAM SE AVENTURAR POR SUAS OBRAS, DESPERTANDO EM CADA UM A CENTELHA DA MAGIA QUE RESIDE NO CORAÇÃO, MAS QUE FICA TÃO PEQUENA EM MEIO AOS DESAFIOS DA VIDA. DESSE MODO, A MAGA ARTISTA MABU CONTINUOU A TECER OS FIOS DA REALIDADE E DA FANTASIA, TOCANDO DAQUELES QUE PERMITIAM-SE SONHAR.

HILMA AF KLIMT

HAVIA UMA ARTISTA CONSIDERADA COMO UMA DAS PRIMEIRAS ARTISTAS A EXPLORAR A ABSTRAÇÃO DE FORMA SIGNIFICATIVA E QUE EXPLORAVA O MISTERIOSO UNIVERSO ESPIRITUAL. SEU NOME ERA HILMA AF KLIMT E SUA JORNADA COMEÇOU NO CASTELO KALBERG NA SUÍÇA EM 1862.

HILMA TEVE UMA EDUCAÇÃO FORMAL, ALGO INUSITADO PARA AS MULHERES DA ÉPOCA, O QUE A LEVOU A REAL ACADEMIA DE BELAS ARTES SUÍÇA, ONDE DESENVOLVEU SUAS HABILIDADES ARTÍSTICAS COM MUITA DEDICAÇÃO E COMPETÊNCIA. ELA PASSAVA HORAS A FIO ESTUDANDO E PINTANDO, COM DEDICAÇÃO E SÉRIEDADE.

CERTA NOITE, UMA BRISA SUAVE SUSSURROU SEGREDOS DOS SEUS OUVIDOS ENQUANTO AS ESTRELAS DANÇAVAM EM HARMONIA COM OS BATIMENTOS DO SEU CORAÇÃO. FOI ENTÃO QUE ELA TEVE UMA VISÃO, UMA VISÃO DE CORES ALEM DO ESPECTRO VISÍVEL, DE FORMAS ALEM DA COMPREENSÃO HUMANA E JUNTO COM SUAS PARCEIRAS DE ARTE E MAGIA - "AS CINCO" - COMEÇARAM A PINTAR ESSAS VISÕES DE HILMA.

HILMA AFIRMAVA QUE AS IMAGENS ERAM PINTADAS DIRETAMENTE ATRAVÉS DELA, SEM NENHUM DESENHO PRELIMINAR E COM GRANDE FORÇA. E QUE ELA NÃO TINHA IDEIA DO QUE AS PINTURAS DEVERIAM REPRESENTAR, MAS MESMO ASSIM TRABALHAVA COM RAPIDEZ E SEGURANÇA, SEM ALTERAR UMA ÚNICA PINCELADA.

SUAS MÃOS SE MOVIAM COMO SE GUIADAS POR UMA FORÇA INVISÍVEL, TRAÇANDO PADRÕES QUE TRANSCENDIAM A REALIDADE COMUM. CADA OBRA DE HILMA ERA MAIS DO QUE UMA SIMPLES PINTURA, ERA UM PORTAL PARA PLANOS DESCONHECIDOS, ERAM MENSAGENS DO MUNDO INTANGÍVEL.



Fig. 1: Group IV. The Ten Largest, No. 7. Adulthood. 800.1 x 596.9 cm. Tempera sobre papel. Hilma af Klimt, 1907

MAS COMO TODA GRANDE MAGA, HILMA GUARDAVA SEUS SEGREDOS COM ZELO. ELA SABIA QUE O MUNDO NÃO ESTAVA PREPARADO PARA ENTENDER COMPLETAMENTE SUA ARTE, ENTÃO TUDO FOI GUARDADO EM SEGREDO, ESPERANDO PELO MOMENTO CERTO PARA SER REVELADO AO MUNDO.

ANOS SE PASSARAM, E QUANDO FINALMENTE CHEGOU O MOMENTO DE SUAS PINTURAS SEREM REVELADAS, ELAS CAUSARAM UM IMPACTO TÃO PROFUNDO QUE ECOOU NAS BASES DA HISTÓRIA DA ARTE E INSTIGOU A TODOS SOBRE O MISTÉRIO DOS REINOS INVISÍVEIS.

AYA TAKANO

AYA TAKANO NASCIDA NAS BRUMAS MÍSTICAS DO JAPÃO ERA CONHECIDA COMO UMA MAGA ARTISTA INSPIRADORA TANTO NO ORIENTE QUANTO NO OCIDENTE.

TAKANO ERA VISTA COMO UMA GAROTA PECULIAR, COM UMA VISÃO SINGULAR DO MUNDO E DO EXISTIR, CAPTURAVA A ESSÊNCIA DAS ESTRELAS E DAS CONSTELAÇÕES, REFLETINDO SUA CONEXÃO COM OS COSMOS.

SOB A ORIENTAÇÃO DE TAKASHI MURAKAMI, UM SABIO ARTISTA, AYA COMEÇOU A EXPLORAR OS SEGREDOS DO MOVIMENTO SUPERFLAT E A TILHAR SEU PRÓPRIO CAMINHO ARTÍSTICO AUTORAL.

SUA FAMA SE ESPALHOU PARA ALEM DAS FRONTEIRAS DO JAPÃO, ALCANÇANDO TERRAS DISTANTES ONDE A MAGIA ERA VISTA COM DESCONFIANÇA E A ARTE ERA VENERADA COMO UM TESOURO PRECIOSO.

NO OCIDENTE, AYA ENCONTROU ADMIRADORES DAS SUAS OBRAS, ENCANTADOS PELA MANEIRA COMO ELA COMBINAVA A ESTÉTICA KAWAII COM TEMAS PESSOAIS, MAS QUE ECOAM PELAS DIVERSAS CULTURAS.

AYA TAKANO NÃO APENAS INSPIRAVA OUTROS ARTISTAS, MAS TAMBÉM DESAFIAVA AS NORMAS ARTÍSTICAS ESTABELECIDAS, DERRUBANDO BARREIRAS E PINTANDO UM MUNDO NOVO, INTEGRADO COM A NATUREZA E COM SERES INUSITADOS.



Fig. 2: Nuwa, the Bird, the Dog, the Sheep, the Pig, the Cow, the Horse, FuXi, Music and Dance and the Turtle that Supports the Earth. 129.5 x 161.5 cm. Óleo sobre tela. Aya Takano, 2014.

SUAS CORES LEVAM AO MÁGICO, MESMO QUANDO A REPRESENTAÇÃO DA REALIDADE SE FAZ PRESENTE, O QUE LEVA O OBSERVADOR A ENTRAR NESSE UNIVERSO FANTÁSTICO E SENDO ENVOLVIDO POR SERES, CORES E GAROTAS MÁGICAS.

ASSIM, AYA TAKANO CONTINUAVA A ESPALHAR SUA MAGIA PELO MUNDO, LEMBRANDO A TODOS QUE A ARTE NÃO CONHECE FRONTEIRAS E QUE A IMAGINAÇÃO É O MAIOR PODER DE TODOS.



ANOTAÇÕES DA MABU

• PRÁTICA DE PINTURA •

MATERIAIS

- CADERNO DE CROQUI E LAPISEIRA
- 1 FOLHA ou TELA ou ARQUIVO DIGITAL
- MATERIAL COLORIDO PARA PINTURA

O MELHOR MOMENTO PARA CRIAR ACONTECE QUANDO O SOPRO DA CRIATIVIDADE PASSA POR VOCÊ, É COMUM UM SENTIMENTO LEVE DENTRO DO CORPO QUE ABRAÇA SEU SER E CRESCE ESSA NECESSIDADE DE FAZER ARTE.

PORÉM NÃO É SEMPRE QUE O SOPRO ESTÁ DISPONÍVEL, ENTÃO USO UM OUTRO MÉTODO:

PEGO UMA FOLHA E FAÇO VÁRIOS DESENHOS, VÁRIOS MESMOS.

PEQUENOS DESENHOS ATÉ EM TODA A FOLHA, SEM PENSAR, DEIXO MEU CORPO GUIAR, FAÇO DE TUDO PARA SILENCIAR A MENTE E MANTER O DESENHO AUTOMÁTICO - QUE É UMA MEDITAÇÃO ATIVA.

APÓS ESSE MOMENTO, FAÇO A CURADORIA DOS DESENHOS E NORMALMENTE UM OU ALGUNS DESENHOS "SALTAM", É COMO SE TIVESSE UM HOLOFOTE MÁGICO QUE ME FAZ FOCAR EM UM DOS CROQUIS.

QUANDO ISSO OCORRE FAÇO UMA INDICAÇÃO QUE AQUELA ARTE SERÁ DESENVOLVIDA.

COM A O DESENHO ESCOLHIDO, O DEIXO FALAR QUAL SUPORTE SERÁ UTILIZADO.

- MATERIAIS E SUPORTES
- PAPEL ↴
 - ~ AQUARELA, CANETA FINEPOINT, ~
 - ~ MARCADORES, LÁPIS DE COR ou ~
 - ~ GIZ PASTEL OLEOSO. ~
 - TELA ↴
 - ~ TINTA ACRÍLICA E GIZ PASTEL OLEOSO ~
 - DIGITAL ↴
 - ~ PROCREATE, REBELLE 7 ou SAI v2 ~

E COMEÇO O PROCESSO:

- 1- A ARTE ESCOLHIDA É REDESENHADA NO SUPORTE FINAL, MAS SENDO REFEITO COM LINHAS FLUIDAS E COM MAIS MOVIMENTO.
- 2- A COR DA IMPRIMATURA É DECIDIDA PELA PRÓPRIA ARTE, SENDO UMA IMPRIMATURA BEM DILUÍDA.
- 3- USO A COR MAIS FORTE - OU COM TINTA MAIS ENCORPADADA - PARA FAZER AS LINHAS GUIA DO DESENHO.

APÓS ESSES MOMENTOS A PINTURA ACONTECE, UMA COR CHAMA A OUTRA, MAS SENDO AS CORES COMPLEMENTARES AS PRINCIPAIS. AS CORES ANALÓGICAS VÃO PREENCHENDO A PINTURA JÁ PARA O MEIO DA PINTURA.

COM OS MOVIMENTOS E O RITMO DA COMPOSIÇÃO DAS CORES, A ARTE DESENVOLVE SUA VIDA! E QUANTO MAIS OS SENTIMENTOS GUIAREM TODO ESSE PROCESSO, MAIS A MAGIA TERÁ TIDO SUCESSO EM ATRIBUIR PRESENÇA E MAGIA À OBRA!

QUANTO MAIS TREINO TIVER, MAIS FÁCIL SERÁ A PRÁTICA MÁGICA.



~ É ASSIM QUE A MAGIA ACONTECE SE DEIXAMOS NOSSOS SENTIMENTOS

fluírem

CONSEGUIMOS NOS CONECTAR COM OS UNIVERSOS IMATERIAIS E ISSO FICA MARCADO NA OBRA REALIZADA É AQUELA SENSAÇÃO DIFERENTE - E ATÉ ESQUISITA - DE QUE TEM ALGO DE MAIS ALI, VOCÊ DIZ QUE NÃO SABE O QUE É, MAS CONSEGUE SENTIR.

ESSA É A MAGIA DAS COISAS ~

• CAIXA MÁGICA •

RECEBI DE PRESENTE UMA FERRAMENTA DIFERENTE E DE UM MUNDO DISTANTE, UM ARTEFATO RARO POR AQUI, ENTENDO COMO UMA CAIXA DE MAGIA MATERIALIZADA PORQUE CONSIGO UTILIZAR TIPOS DE PINCÉIS DIFERENTES DE UM MODO QUE NÃO PRECISO GASTAR PAPEL, TELA OU TINTA!

ME FALARAM QUE ELA SIMULA OS MATERIAIS E SUPORTES REAIS, FALARAM TAMBÉM QUE ALGUMAS PESSOAS NÃO CONSIDERAM AS PRODUÇÕES COMO "ARTE DE VERDADE", MAS EU ACHEI QUE TEM UM POTENCIAL INTERESSANTE, SEM FALAR COMO É COMPACTO! CONSIGO LEVAR NAS MINHAS VIAGENS E CONTINUAR CRIANDO!★

★ E DESCOBRI UMA GAMBARRA MÁGICA PARA RECARREGAR A CAIXA MÁGICA!!! ★

EXISTEM INÚMERAS BIBLIOTECAS DE PINCÉIS, CADA PINCEL COM UM PADRÃO DIFERENTE! EXISTEM PINCÉIS QUE REPLICAM A MANCHA DA AQUARELA, AS MARCAS DO GIZ PASTEL OLEOSO, O MOVIMENTO DA PINCELADA A ÓLEO, AS POSSIBILIDADES SÃO INÚMERAS.

ME ENCANTEI POR PINCÉIS QUE MESCLAM AS CORES, COMO SE FOSSEM ÓLEO, MAS QUE TEM MARCAS QUE VEMOS NA AQUARELA. BUSCO USAR MUITOS PINCÉIS E DEIXAR MARCAS DIFERENTES PARA

★ DEIXAR CLARO QUE FOI FEITO POR UMA PESSOA.

★ APARENTEMENTE NO LOCAL DE ORIGEM DESSA CAIXA MÁGICA, EXISTE ESSE PROBLEMA DE AUTORIA ENTRE PESSOAS E "TECNOLOGIA".

PROCEDIMENTO

• O MÉTODO É SEMELHANTE AO DE PINTAR EM TELA:

- 1- ESCOLHO O TAMANHO DA TELA VIRTUAL
- 2- DECIDO UMA COR PARA O FUNDO
- 3- EM UMA CAMADA VIRTUAL NOVA FAÇO O DESENHO GUIA.

- 4- EM UMA NOVA CAMADA VIRTUAL INICIO A PINTURA, VOU UTILIZANDO OS PINCÉIS MAIS "ENCORPADOS" E VOU FAZENDO NOVAS CAMADAS PARA DETALHES NOVOS

QUANDO FINALIZO A OBRA TENHO QUE USAR A MAGIA DA NUVEM PARA MATERIALIZAR A ARTE. FIQUEI MUITO ANIMADA COM TODAS SUAS FUNÇÕES E COMO É UM ÍTEM RARO E DESCONHECIDO NÃO TENHO PROBLEMAS COM OS MAL INTENCIONADOS QUE ENCONTRO PELO CAMINHO.



★ PRÁTICA MÁGICA ★

A PRÁTICA MÁGICA É MEDITATIVA, OCORRE AQUI TAMBÉM, MESMO QUE DE UM MODO DIFERENTE.

A VELOCIDADE DO PROCESSO É MUITO MAIOR COM ESSE SUPORTE/MATERIAL, E ISSO ME DEMANDA AINDA MAIS DISCIPLINA PARA OUVIR OS SENTIMENTOS E EXPRESSAR ISSO NA OBRA. A PARTE BOA É QUE A VELOCIDADE DEIXA O PROCESSO MAIS AUTOMÁTICO, AJUDANDO NO TRANSE DURANTE O FAZER ARTÍSTICO.

★ CADA MATERIAL - FÍSICO OU NÃO - TEM SEU MODO MATERIAL E IMATERIAL DE UTILIZAÇÃO ★

TAMBÉM BUSCO NÃO DESFAZER OS "ERROS" QUE COMETO, FAZENDO DESSA ARTE SEMIMATERIAL - QUE NO OUTRO MUNDO É CHAMADO DE ARTE DIGITAL - MAIS PRÓXIMA DA MATERIAL E ADQUIRINDO ALMA E PRESENÇA MESMO NÃO SENDO EM MATERIAIS MÁGICOS TRADICIONAIS.





ENCANTAMENTOS



Encantamento do Assento Encantado

OH, ESPÍRITOS DO TRANSPORTE, OUÇAM MEU PEDIDO,
QUE NO ÔNIBUS LOTADO EU NÃO FIQUE PERDIDO!

ABRA CAMINHO ENTRE A MULTIDÃO,
PARA QUE EU ENCONTRE UM ASSENTO COM PRECISÃO!

SIM SABIM, LUGAR EU VOU ACHAR,
ENTRE OS PASSAGEIROS, EU VOU ME ACOMODAR!

QUE A SORTE ME SIGA E O CONFORTO TAMBÉM,

NO ÔNIBUS LOTADO, LUGAR EU TEREI, SEM!



Encantamento da Geladeira do Frescor

FORÇAS DA NATUREZA E FRESCOR ETERNO,
QUE MINHAS FRUTAS PERMANEÇAM EM UM ESTADO TERNO!

QUE NA GELADEIRA ENCONTREM PROTEÇÃO,
CONTRA O TEMPO E A DETERIORAÇÃO!

ABRA CADABRA, FRESCURA A BROTAR,
QUE AS FRUTAS NA GELADEIRA NÃO VENHAM A ESTRAGAR!





Encantamento do Cabelo Impecável

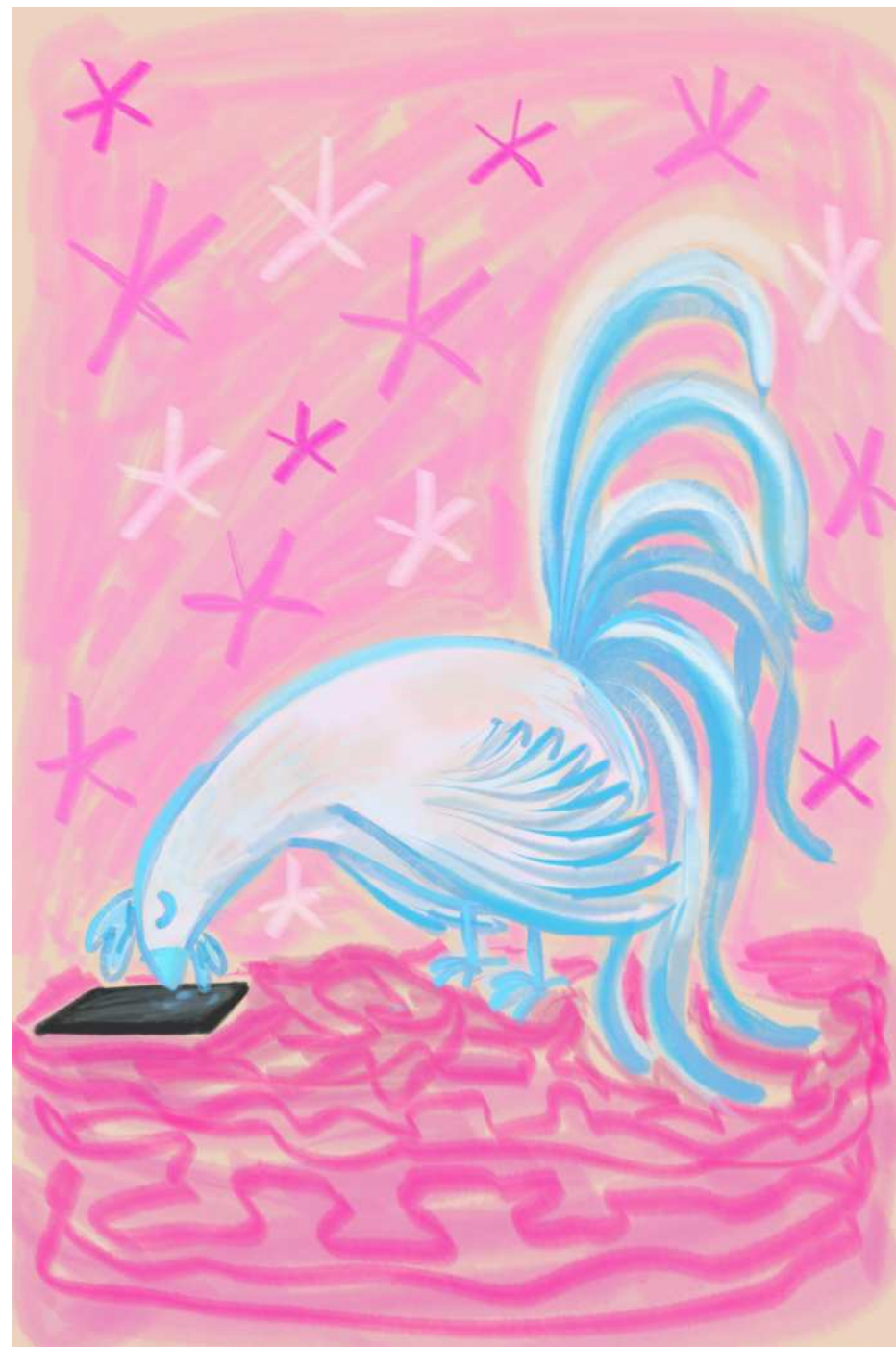
ESPÍRITOS DOS FIOS E DO BRILHO RADIANTE,
QUE MEU CABELO ESTEJA SEMPRE ELEGANTE!
QUE CADA MECHA ENCONTRE SEU LUGAR,
E QUE NENHUM FIO VENHA A SE REBELAR!
COM BRILHO E SAÚDE, DE TODOS OS LADOS,
QUE ELE PERMANEÇA SEMPRE BEM PENTEADO!
COM ESTE FEITIÇO, LANÇO O ENCANTAMENTO,
PARA QUE MEU CABELO ESTEJA SEMPRE EM ALINHAMENTO!



Encantamento do Gale Invisível

OH, FORÇAS DA MANHÃ, COM O SOL A BRILHAR,
QUE O CAFÉ VENHA ME ACORDAR!

COM ENERGIA E ALEGRIA, QUERO SALTAR DA CAMA,
SEM PRECISAR DE ALARME, SÓ COM ESTA INVOCAÇÃO!
PARA QUE EU ACORDE FELIZ, COM DISPOSIÇÃO!





Chá com Fantasia

SEMPRE ENCONTRO FANTEAS NAS ÁREAS MAIS ARTÍSTICAS DAS CIDADES QUE VISITO.

NORMALMENTE SÃO COMPANHEIROS DE AMANTES DE CHÁ E LEITURA.

JÁ ENCONTREI FANTEAS DO TAMANHO DE ADOLESCENTES, MAS O ÚLTIMO FOI IMPRESSIONANTE!

TINHA O TAMANHO DE UMA CASA! FIQUEI CURIOSA PARA SABER COMO ISSO OCORREU, MAS NÃO ME APROXIMEI.

NÃO PODIA ATRAPALHAR A HORA DO CHÁ.



Gluon, Muon e Tauon

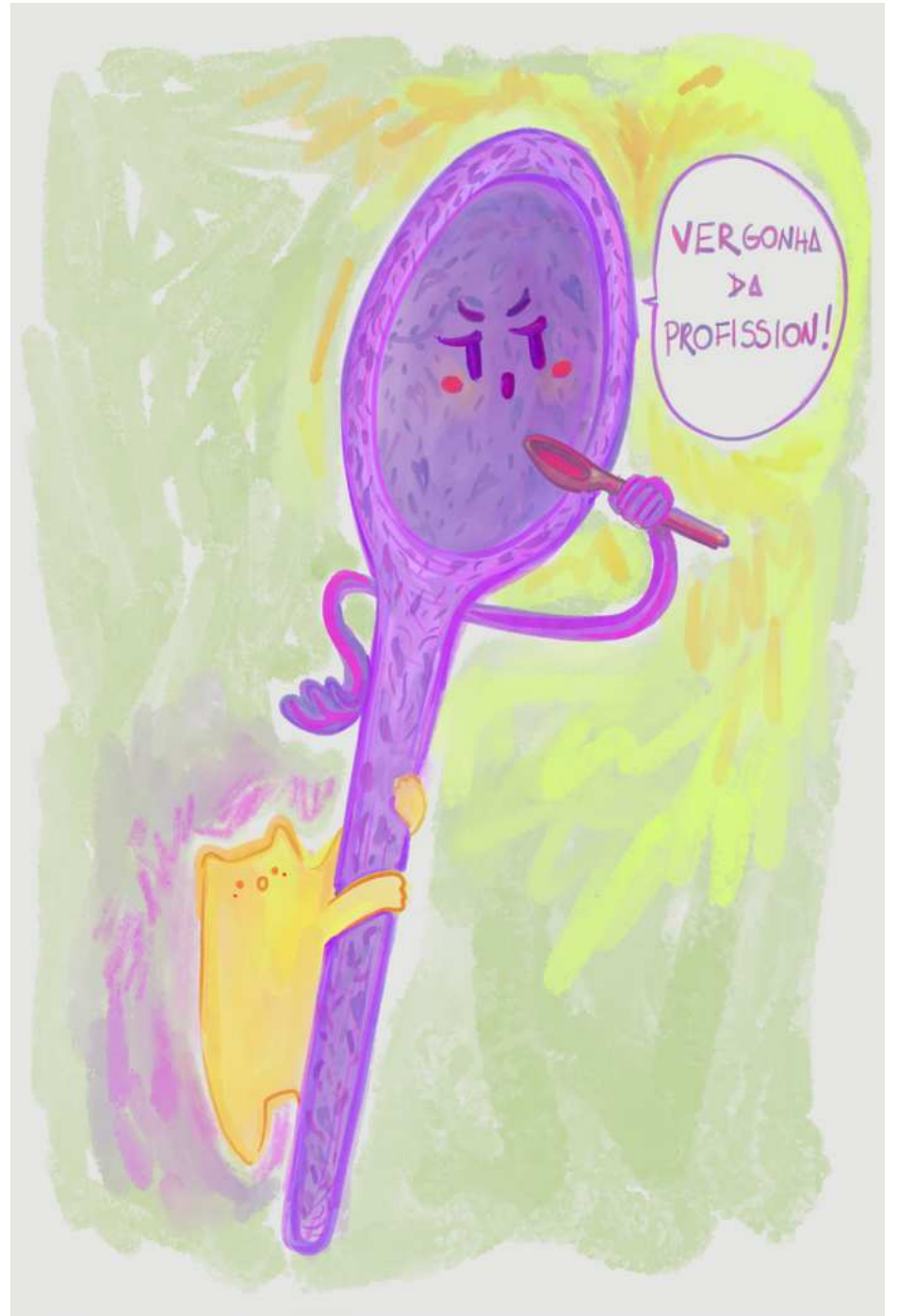
ENCONTREI SERES INCRÍVEIS NA TERRA DA PRIMAVERA! ELES SÓ ANDAM EM TRIO E COSTUMAM FAZER AMIZADE COM PESSOAS CARINHOSAS. QUANDO CRIAM ESSA CONEXÃO DE AMIZADE ELA DURA PARA SEMPRE, ESSES SERES SÃO CHAMADOS DE GLUON, MUON E TAUON.

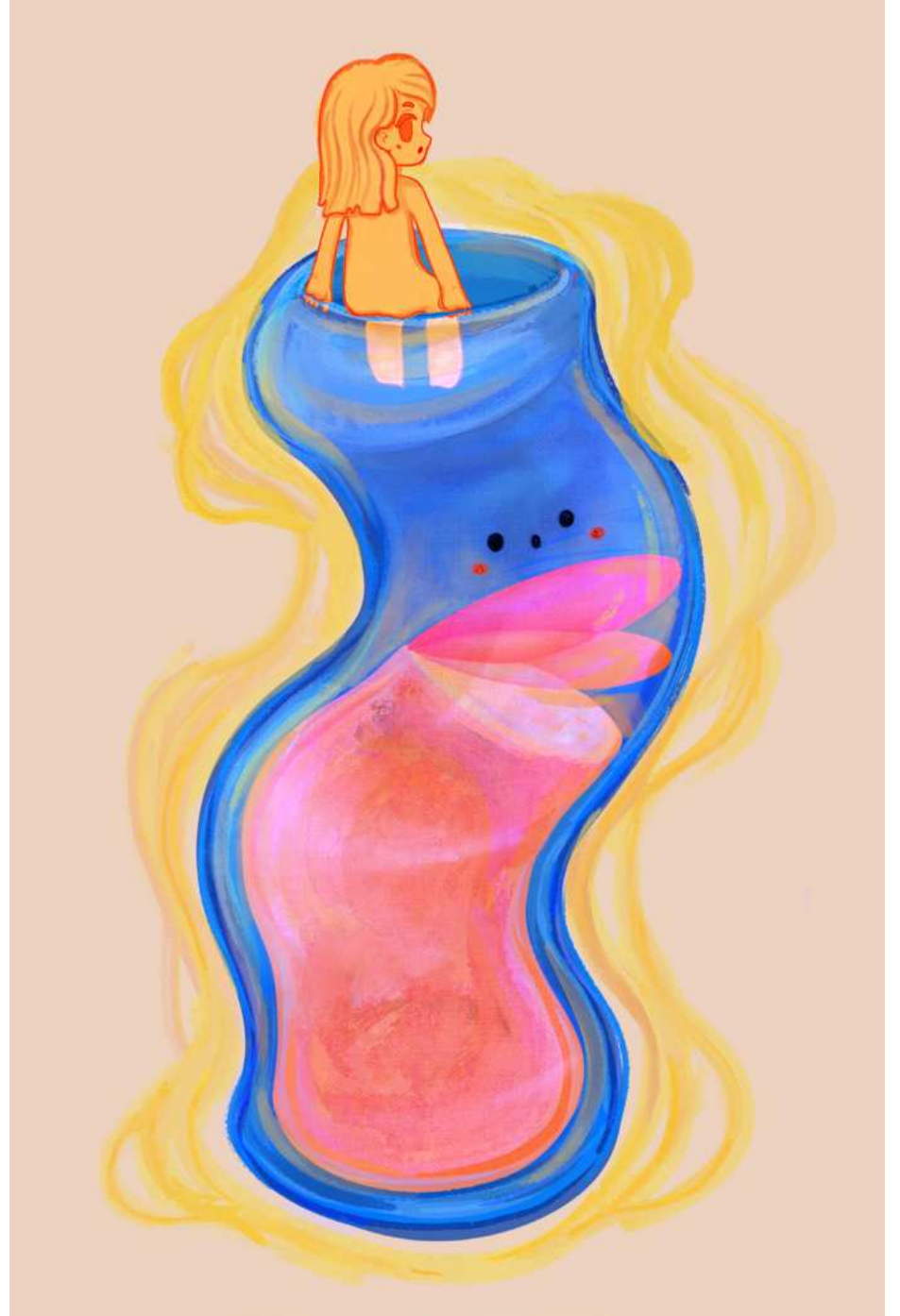
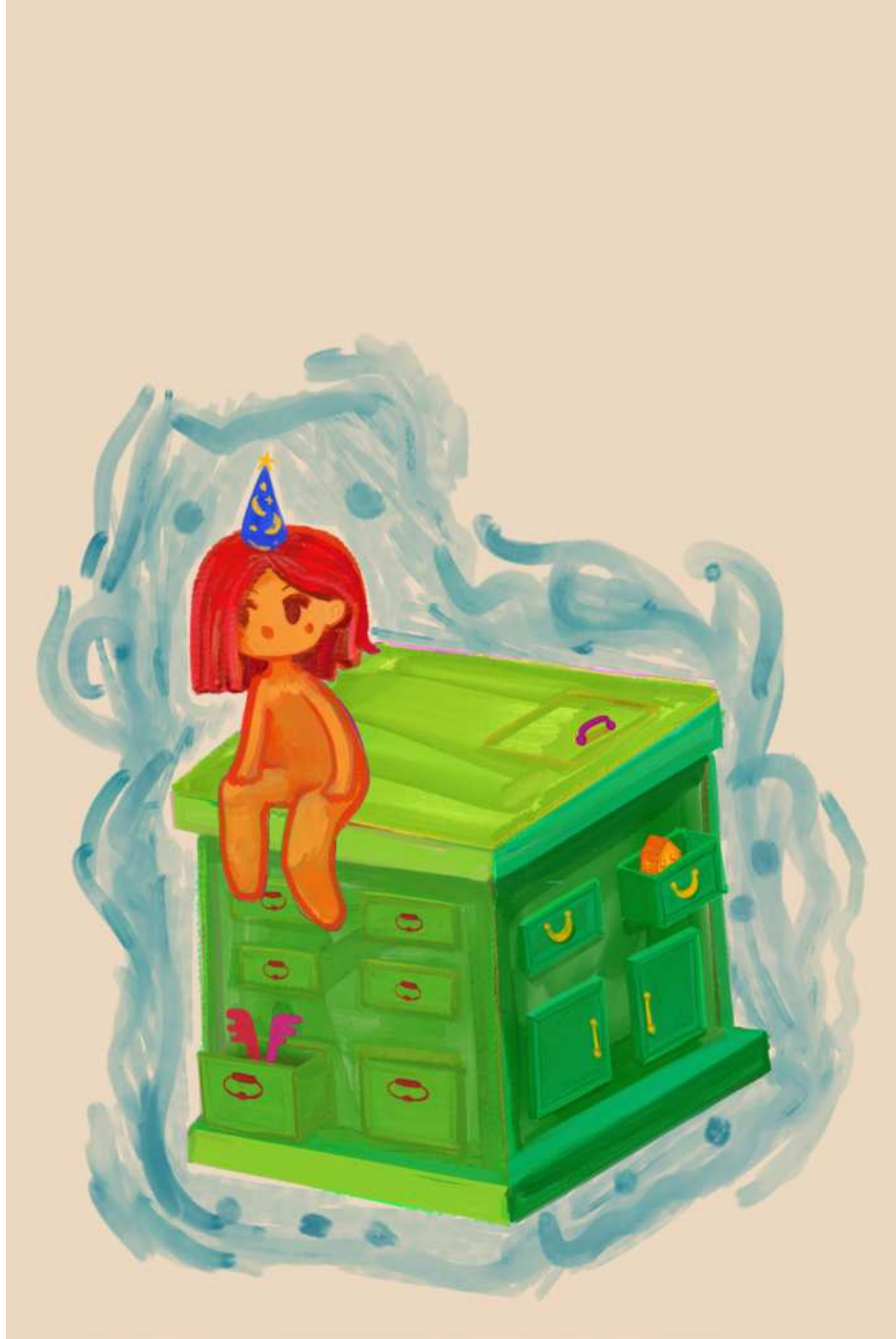
COM O PASSAR DOS ANOS E DO AUMENTO DA AMIZADE GLU, MU E TAU DESENVOLVEM A HABILIDADE DE SE TRANSFORMAREM EM OBJETOS QUE AJUDEM SEU AMIGO EM SUAS NECESSIDADES.

ME CONTARAM TAMBÉM, QUE SÃO TOTALMENTE EMOCIONAIS, SE NÃO FOREM TRATADOS COM CARINHO MUDAM DE COR - UM CINZA ESCURO - E ITENS PESSOAIS QUEIMAM OU QUEBRAM. POR ISSO SOMENTE PESSOAS CARINHOSAS CONQUISTAM ESSA TRÊS AMIZADES.

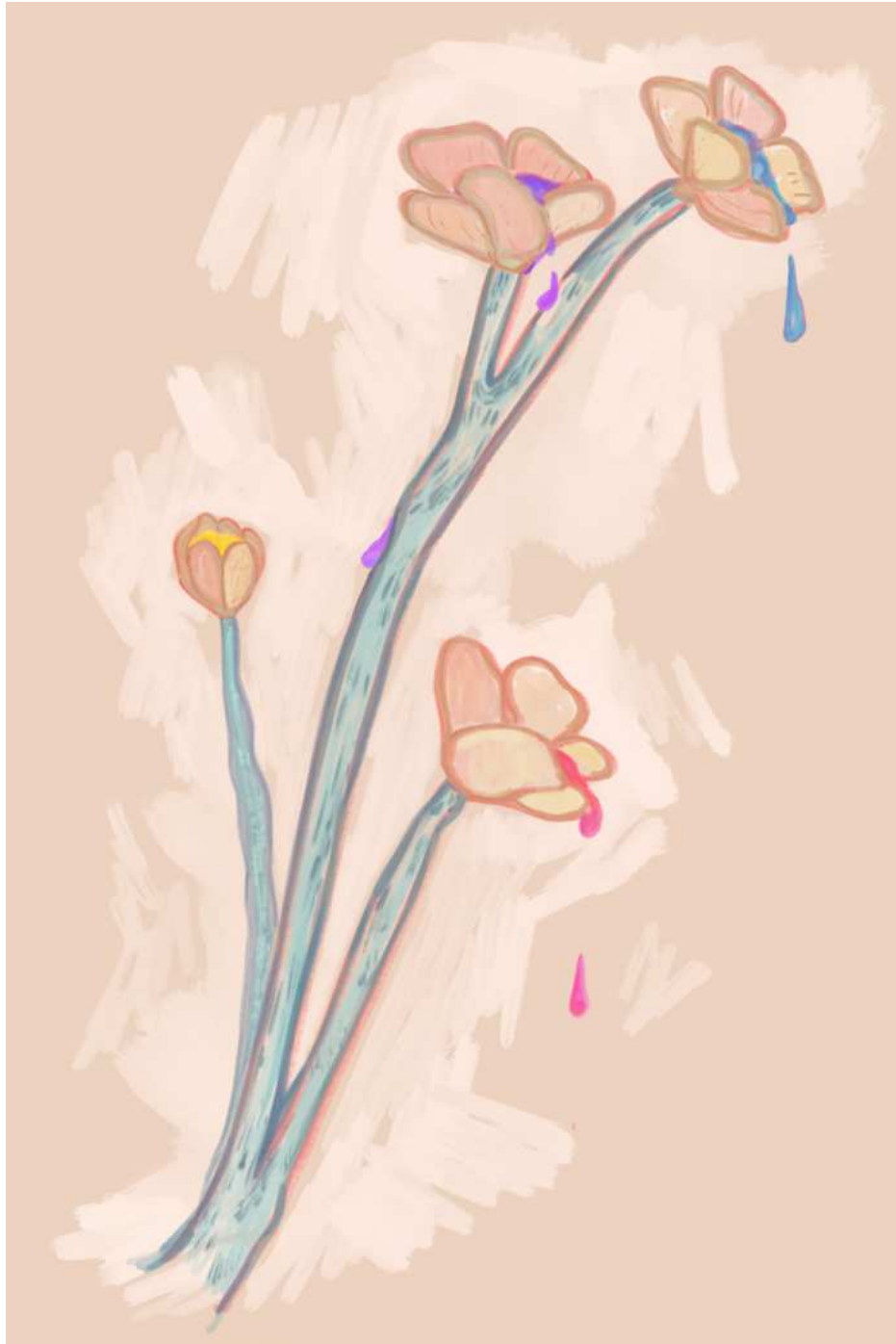














57



58

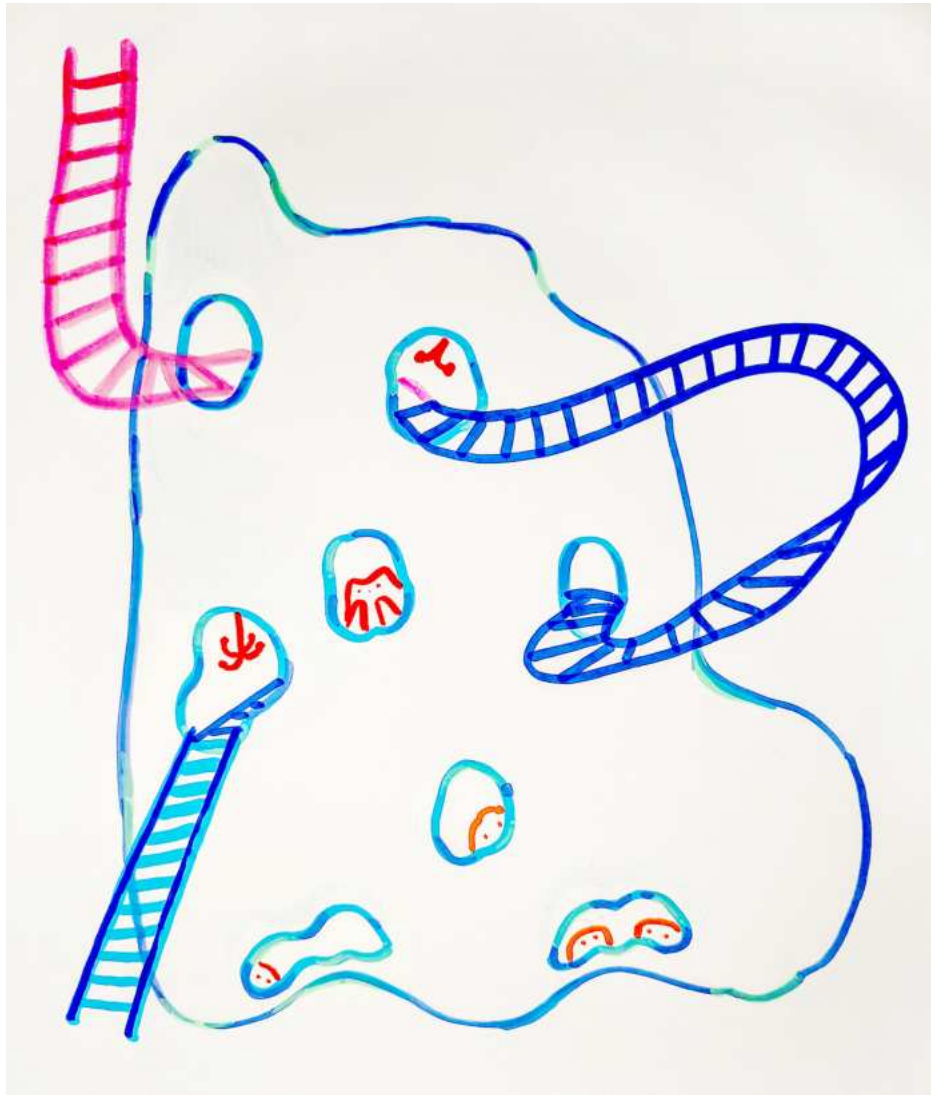












BIBLIOGRAFIA

PERROTIN. AYA TAKANO "NEW MYTH" AT MAC LYON. Youtube, 11 de dezembro de 2023. Disponível em: <https://www.youtube.com/watch?v=aeXCsk1KRx8>. Acesso em: 11 de dezembro de 2023.

ALASKA EXTREME. Eskimo Artist: Kenojuk (1964, Nominated for an Oscar) – Direção por John Feeney. Youtube, 31 de outubro de 2017. Disponível em: https://www.youtube.com/watch?v=r_lp4sWubDG&t=905s. Acesso em: 28 de janeiro de 2024.

VARTARIAN, Ivan. Drop dead cute. California: Chronicle books LLC, 2005.

Hilma af Klint: Mundos possíveis / curadoria Jochen Vo(z, Daniel Birnbaum ; textos Johan af Klint ... [et al.]. São Paulo: Pinacoteca de São Paulo, 2018.

SHONAGON, Sei. O Livro do Travesseiro. 1a ed. São Paulo: Editora 34, 2013.

ELIZABETH, S. The Art of the Occult: A Visual Sourcebook for the Modern Mystic. Londres: Frances Lincoln, 2020.

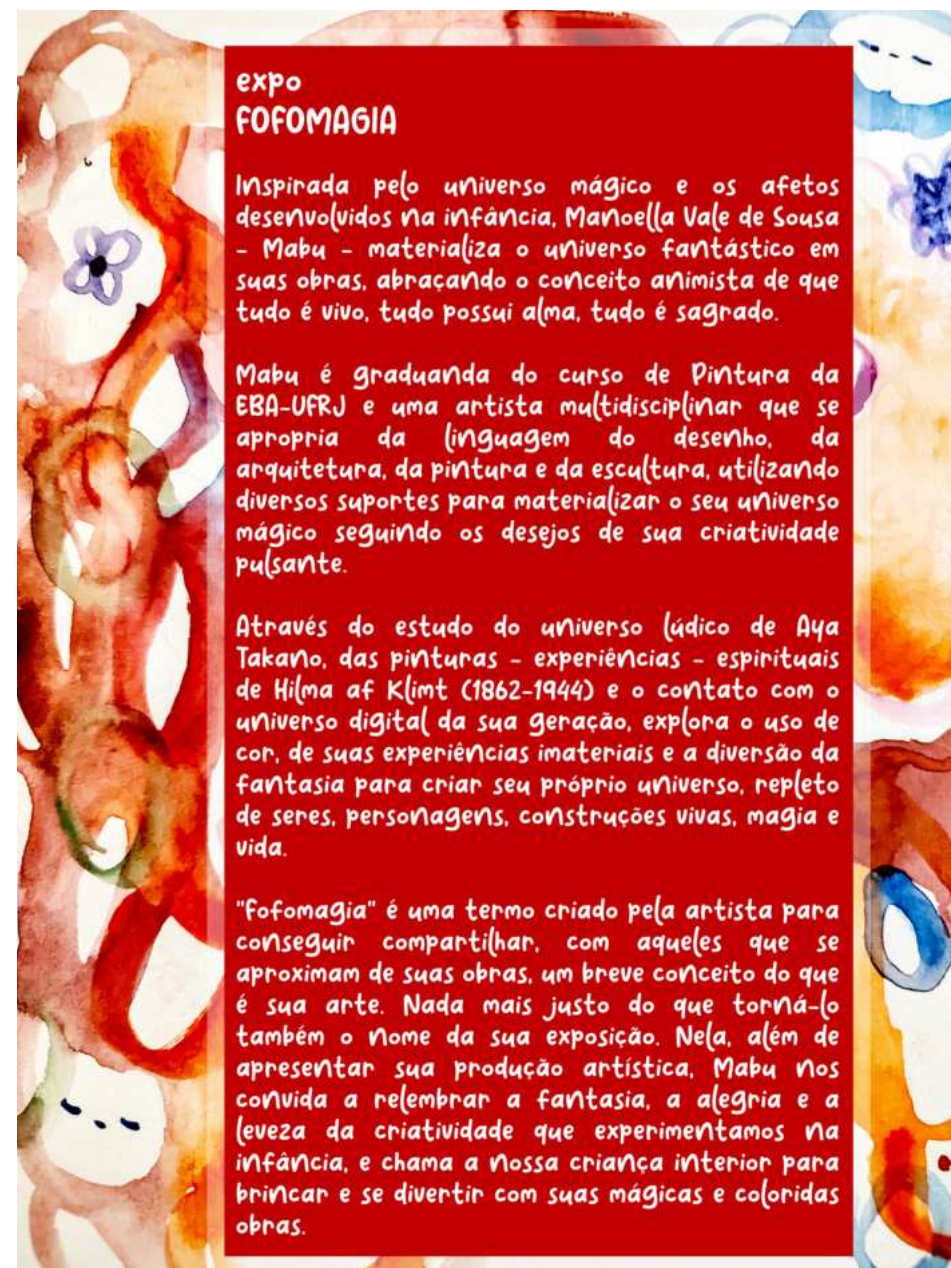
PINHEIRO, Luciana. As cores da alma: a vida de Hilma af Klint. 2a ed. São Paulo: Editora Ground, 2019.

SILVEIRA, Nise da. Imagens do inconsciente. Petrópolis, RJ: Vozes, 2015

CATÁLOGO

- 1 . FOFOMAGIA. 2480 x 3508px, 300 dpi.
- 2 . Pode entrar. 2480 x 3508px, 300 dpi.
- 3 . Fig. 1: Group IV, The Ten Largest, No. 7, Adulthood. 800.1 x 596.9 cm. Tempera sobre papel. Hilma af Klint, 1907
- 4 . Fig. 2: Nuwa, the Bird, the Dog, the Sheep, the Pig, the Cow, the Horse, Fuxi, Music and Dance and the Turtle that Supports the Earth. 129.5 x 161.5 cm. Óleo sobre tela. Aya Takano, 2014.
- 5 . Assento Encantado. 2480 x 3508px, 300 dpi.
- 6 . Geladeira do Frescor. 2480 x 3508px, 300 dpi.
- 7 . Cabelo Impecável. 2480 x 3508px, 300 dpi.
- 8 . Galo Invisível. 2480 x 3508px, 300 dpi.
- 9 . Telefone para o além. 2480 x 3508px, 300 dpi.
- 10 . Colher prova tudo: versão salgada. 2480 x 3508px, 300 dpi.
- 11 . Caixa de itens mágicos. 2480 x 3508px, 300 dpi.
- 12 . Copo meio meio. 2480 x 3508px, 300 dpi.
- 13 . Virafante. 2480 x 3508px, 300 dpi.
- 14 . Alma viva. 2480 x 3508px, 300 dpi.
- 15 . Floretin. 2480 x 3508px, 300 dpi.
- 16 . Chama sonho. 2480 x 3508px, 300 dpi.
- 17 . Te acompanho. 2480 x 3508px, 300 dpi.
- 18 . Capim pôr do sol. 2480 x 3508px, 300 dpi.
- 19 . Sem título. Cerâmica fria e marcadores acrílicos. 08 x 12cm
- 20 . Sem título. Tela e marcadores acrílicos. 10 x 10 e 5 x 5cm
- 21 . Sem título. Papel, colagem e aquarela. 21 x 29,7cm
- 22 . Sem título. Papel e aquarela. 21 x 29,7cm
- 23 . Sem título. Papel e aquarela. 21 x 29,7cm
- 24 . Sem título. Papel e aquarela. 21 x 29,7cm
- 25 . Sem título. Tela, acrílica e giz pastel. 20 x 20cm
- 26 . Sem título. Tela, acrílica e giz pastel. 14 x 18cm
- 27 . Sem título. Papel e marcadores acrílicos. 21 x 29,7cm
- 28 . Sem título. Papel, marcadores e lápis de cor. 21 x 29,7cm
- 29 . Até breve. 2480 x 3508px, 300 dpi.
- 30 . FOFOMAGIKA. 2480 x 3508px, 300 dpi.

REGISTRO DA EXPOSIÇÃO





18 publicações 30 seguidores 34 seguindo

“fofo” MABU

@fofomagia

Artista
tudo é vivo, fofo e mágico
arte - ilustração
@mahoumabu
fofomagia.carrd.co

Seguido(a) por laura_sauerbronn e jpgazeto

PUBLICAÇÕES

REELS

MARCADOS

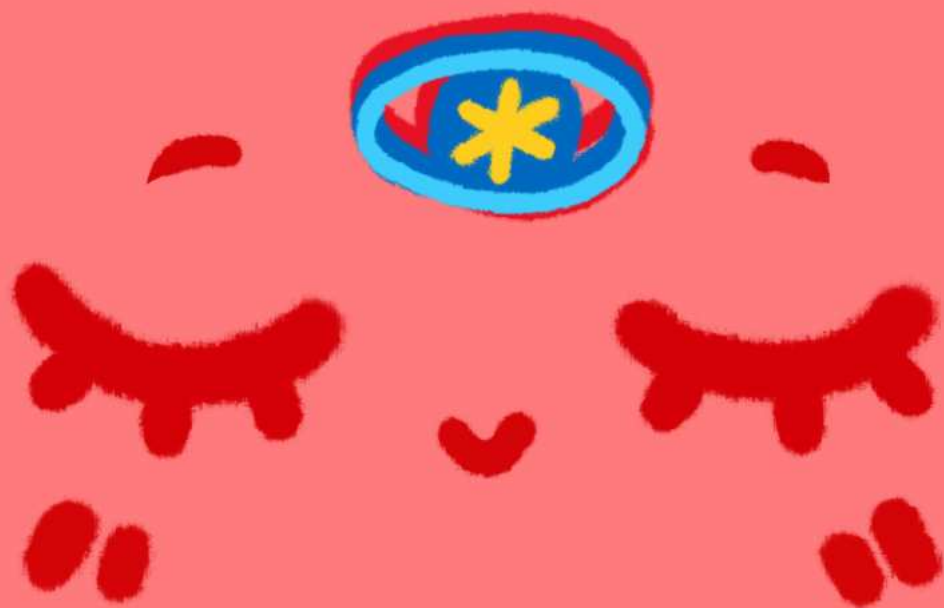


A exposição FOFOMAGIA foi realizada em meio digital.
Acesse por meio da conta de Instagram:

<https://www.instagram.com/fofomagia/>







fofomagia