



UFRJ

UNIVERSIDADE FEDERAL DO RIO DE JANEIRO
FACULDADE DE ARQUITETURA E URBANISMO
ORIENTADOR: ADRIANO PAITER FONSECA

PROJETO DE READEQUAÇÃO PARA O NÚCLEO DE PESQUISA E DOCUMENTAÇÃO (NPD) - FAU UFRJ

TRABALHO FINAL DE GRADUAÇÃO II - 2024.2

APRESENTAÇÃO

O espaço a ser dimensionado e, conseqüentemente, pode-se dizer “leiautado” ocorre nas dependências do Edifício Jorge Machado Moreira (JMM), onde se localiza a Faculdade de Arquitetura e Urbanismo da Universidade Federal do Rio de Janeiro – FAU UFRJ. Estabelecido em 1982, o Núcleo de Pesquisa e Documentação (NPD) teve como objetivo preservar registros e arquivos relacionados à produção arquitetônica no Brasil.



Fonte: Imagem fornecida por Claudio Muniz Viana.

APRESENTAÇÃO

No entanto, como se sabe, o atual espaço do NPD sofreu um incêndio o qual causou danos significativos a algumas áreas do núcleo e, por conta disto, os técnicos foram obrigados a adaptar-se conforme os espaços que não foram atingidos pelas chamas.



Fonte: O Globo (2024)

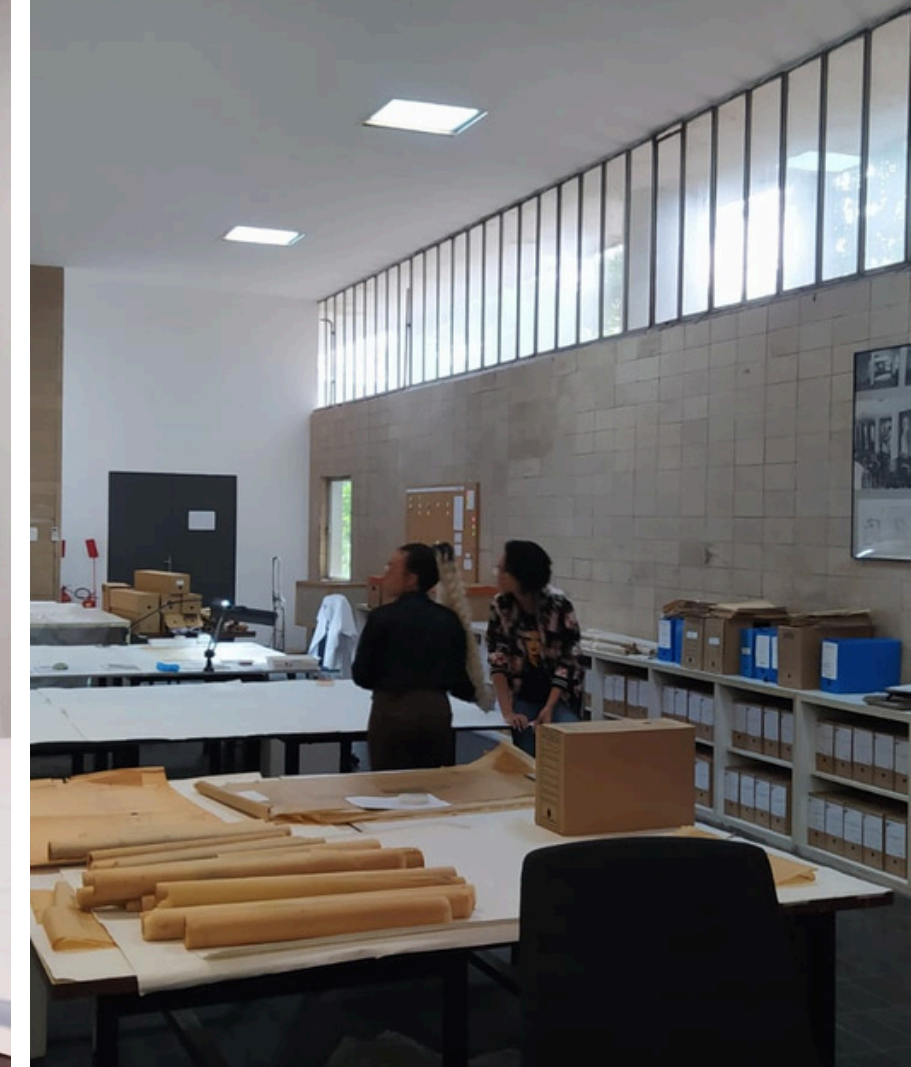


Fonte: Imagem fornecida por Claudio Muniz Viana.

JUSTIFICATIVA DO TEMA

A reforma do Núcleo de Pesquisa e Documentação da Faculdade de Arquitetura e Urbanismo é um projeto bastante relevante que abrange vários elementos fundamentais para a comunidade acadêmica e para a salvaguarda do patrimônio histórico e cultural do país. Preservar e recuperar esses documentos é importante para manter viva a memória e a identidade arquitetônica e urbanística do país para as gerações futuras, além de preservar o passado. O projeto contribui diretamente no avanço do conhecimento na área de arquitetura e urbanismo, por meio da garantia de um ambiente adequado e funcional para o desenvolvimento de atividades acadêmicas e científicas.

Em ordem de proporcionar um ambiente mais confortável para as atividades técnico-científicas realizadas, um novo projeto de arquitetura de interiores deverá ser executado para uma melhor acomodação espacial, respeitando os requisitos apontados pelos profissionais da área da preservação de acervos. As características arquitetônicas do espaço não sofrerá nenhuma alteração no projeto original e sim uma readequação espacial que atenda as necessidades básicas do NPD.



REFERÊNCIAS PROJETUAIS

FAUUSP

- **EXPOSIÇÕES E MOSTRAS TEMPORÁRIAS**

A FAUUSP também organiza exposições temporárias de projetos e obras de arquitetura, tanto de alunos quanto de arquitetos reconhecidos. Essas mostras são uma oportunidade para a comunidade acadêmica e o público em geral conhecerem o trabalho desenvolvido na faculdade e no campo da arquitetura.

- **ACESSIBILIDADE E CONSULTAS DIRIGIDAS**

A FAUUSP garante que os espaços de consulta de projetos sejam acessíveis a todos os usuários, incluindo aqueles com mobilidade reduzida. Além disso, oferece suporte especializado para consultas dirigidas, onde os usuários podem contar com a assistência de bibliotecários e técnicos para acessar e interpretar os documentos disponíveis.



ÁREA DA FACULDADE DE ARQUITETURA E URBANISMO (FAU) DA USP RESERVADA PARA A CONSULTA DE PROJETOS

REFERÊNCIAS PROJETUAIS

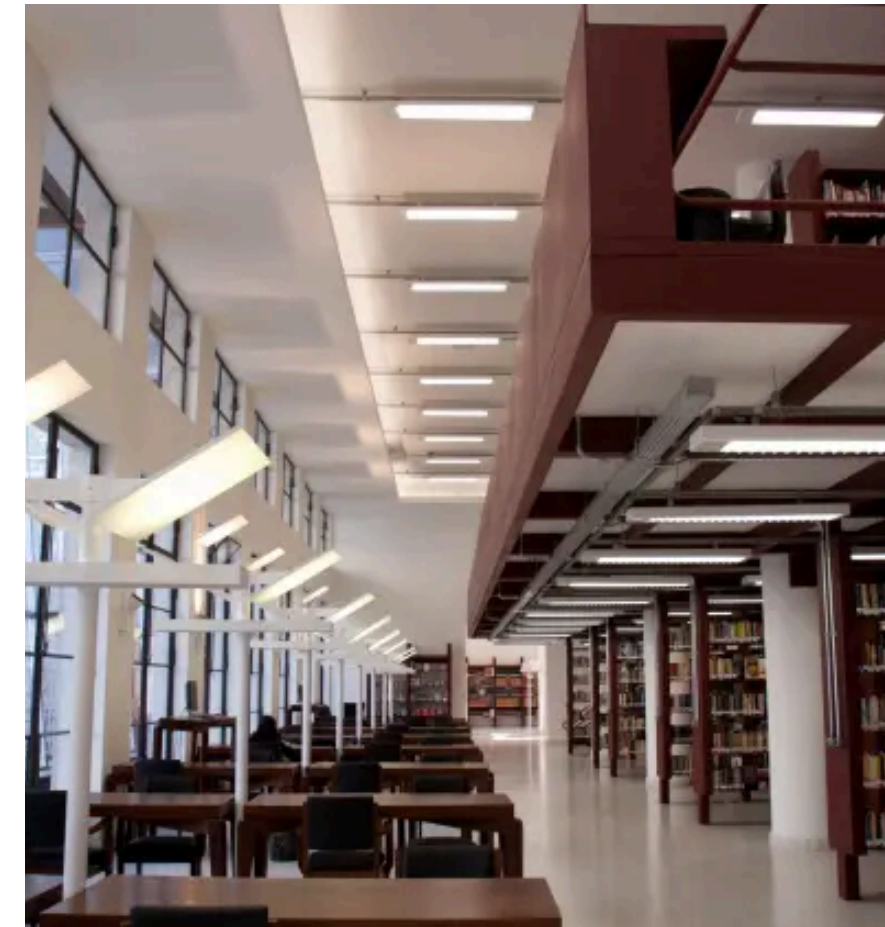
BIBLIOTECA MARIO DE ANDRADE

- **READEQUAÇÃO ESPACIAL**

Espaços Funcionais: A biblioteca foi reconfigurada para acomodar novas funcionalidades, como áreas de leitura, estudo e pesquisa, sem comprometer o design original. Isso serve de exemplo para a criação de um novo layout no NPD que respeite o projeto arquitetônico existente.

- **ATENÇÃO À ERGONOMIA E BEM-ESTAR DOS USUÁRIOS**

Espaços de Estudo Confortáveis: A biblioteca criou espaços de estudo e consulta que atendem às necessidades ergonômicas dos usuários, com mobiliário adequado e um ambiente que minimiza a fadiga, o que é relevante para o NPD, onde a produtividade dos pesquisadores e estudantes deve ser maximizada.



METODOLOGIA

FASE 1

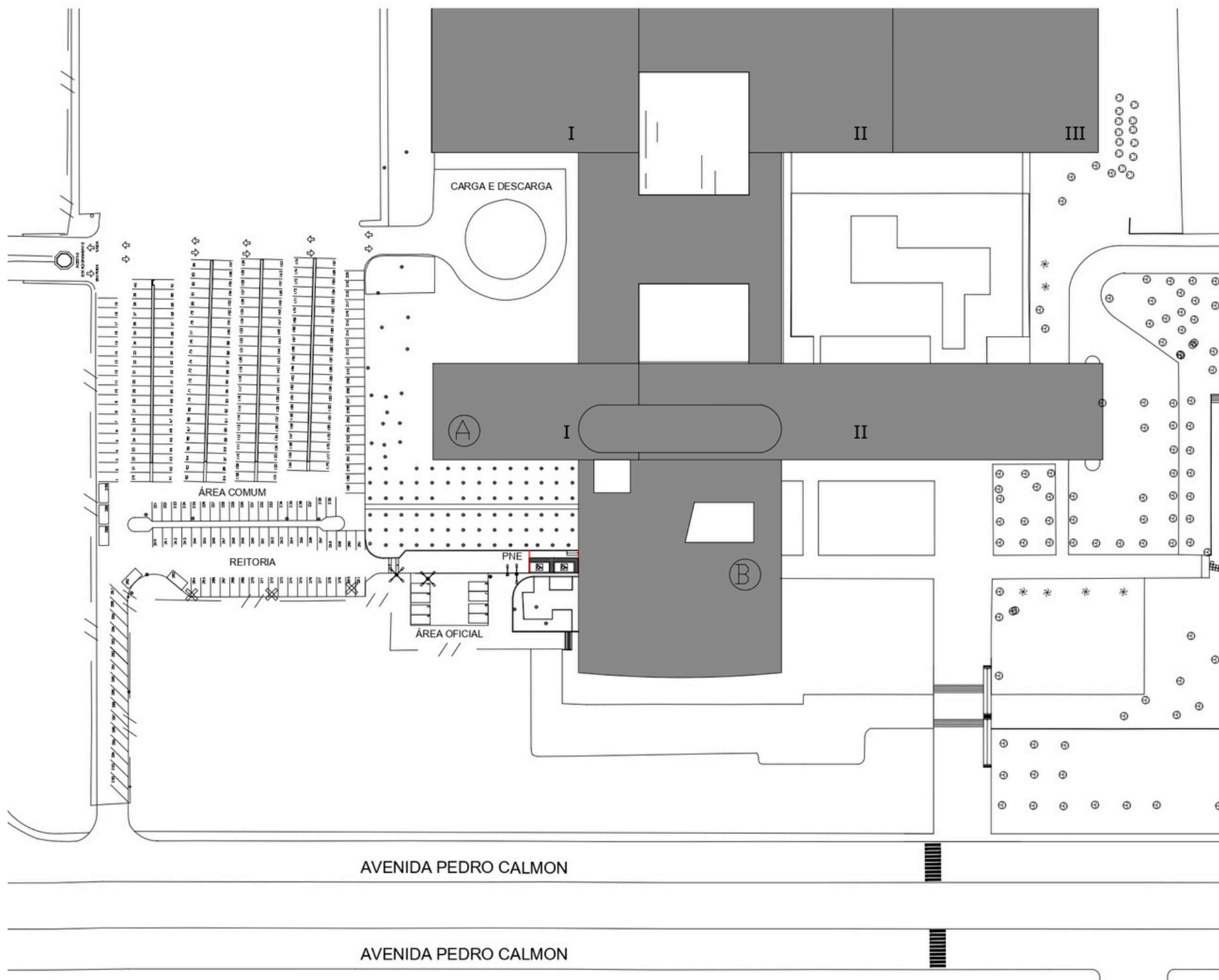
Levantamento de necessidades: avaliação detalhada das necessidades do NPD após o incidente, tendo em conta uma perda notável dos espaços disponíveis para trabalho.

FASE 2

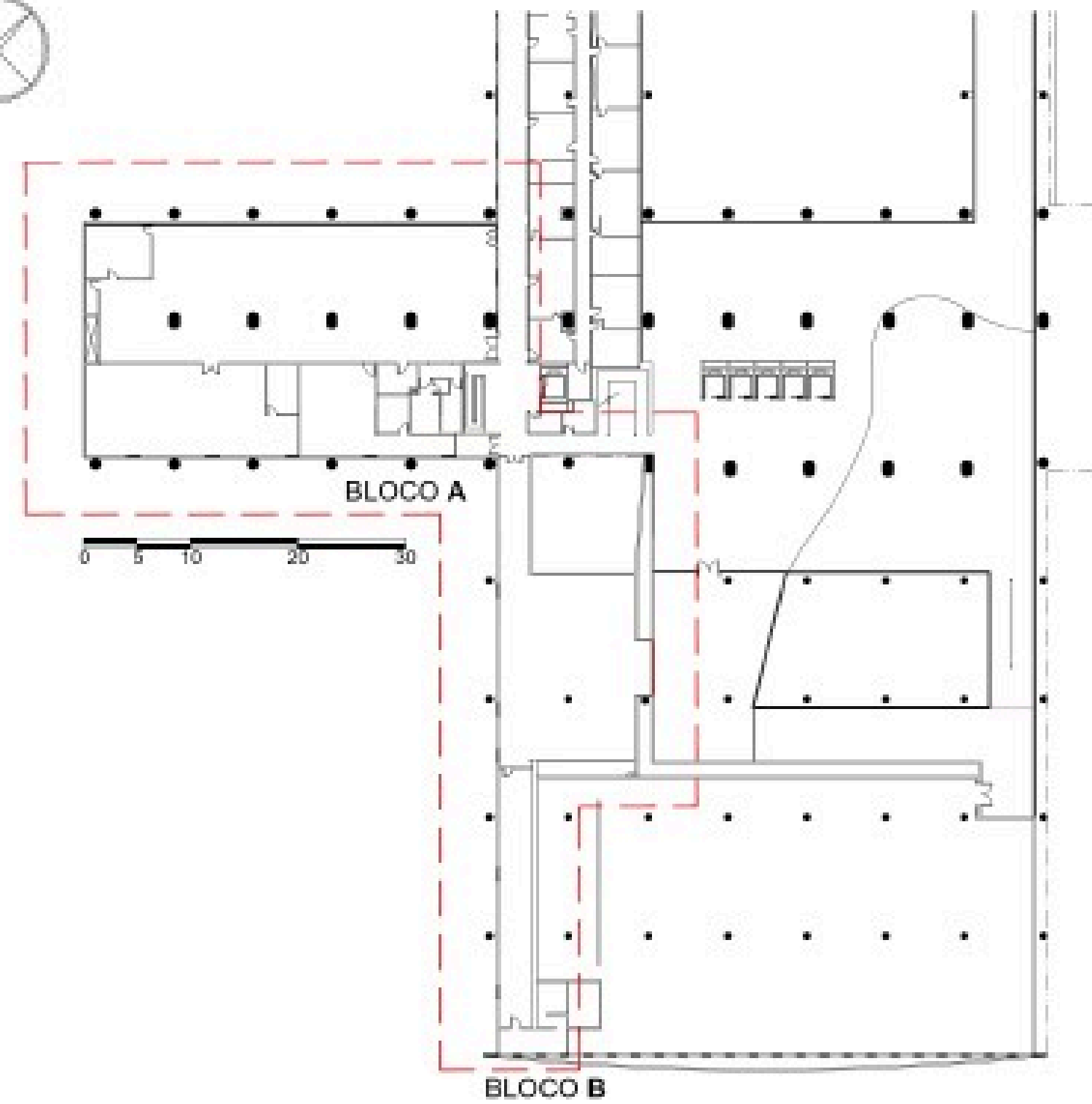
Análise arquitetônica: Uma análise minuciosa das características arquitetônicas do espaço a ser readequada, com o objetivo de preservar o projeto original e identificar as áreas que são detectadas de readequação espacial para atender às novas necessidades do NPD.

FASE 3

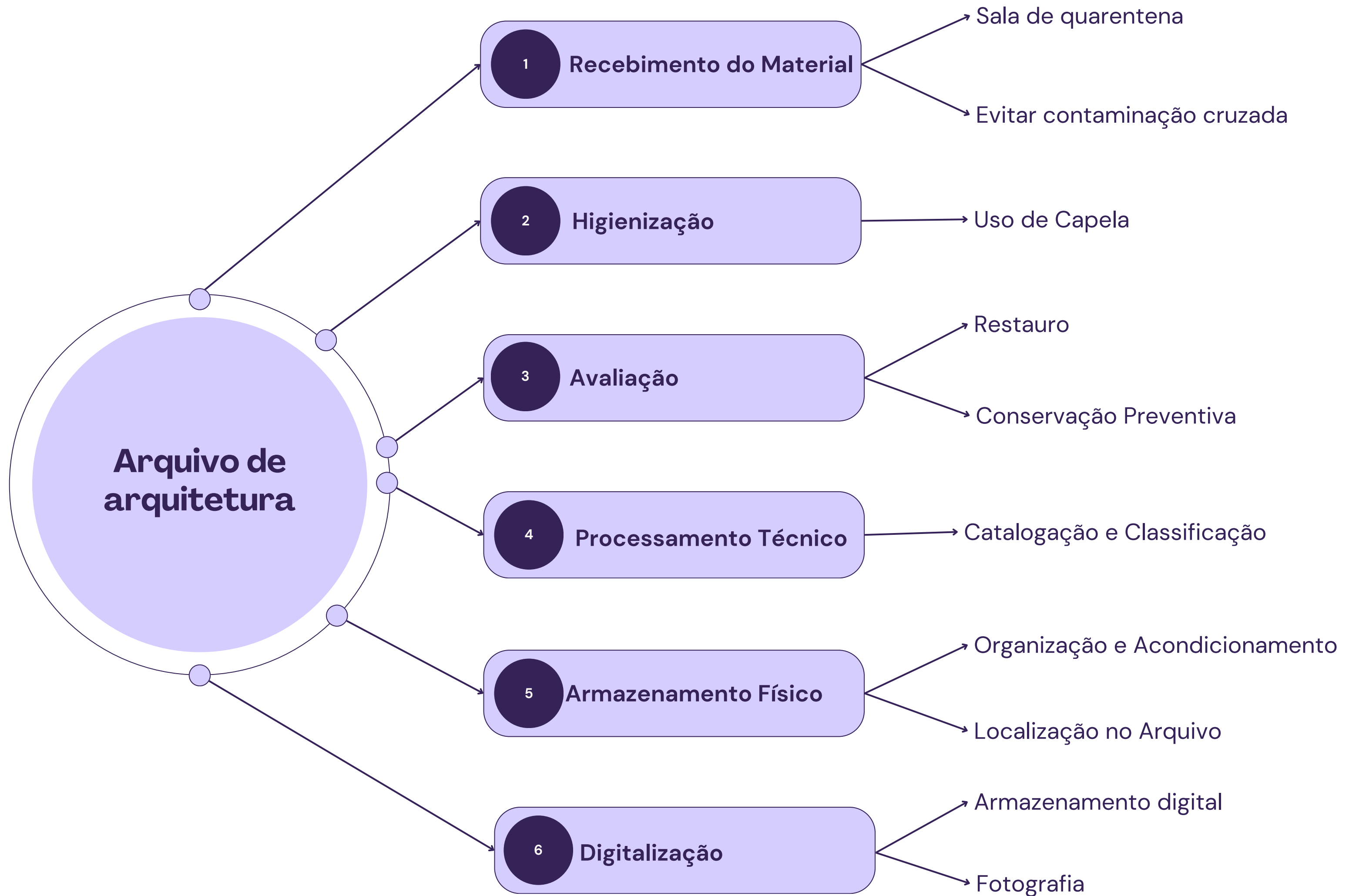
Pesquisa da dinâmica: entender como o NPD realiza o processo de armazenamento e tratamento de acervo. Essa operação precisa de critérios que permitem a organização às demandas técnicas e operacionais do Núcleo.



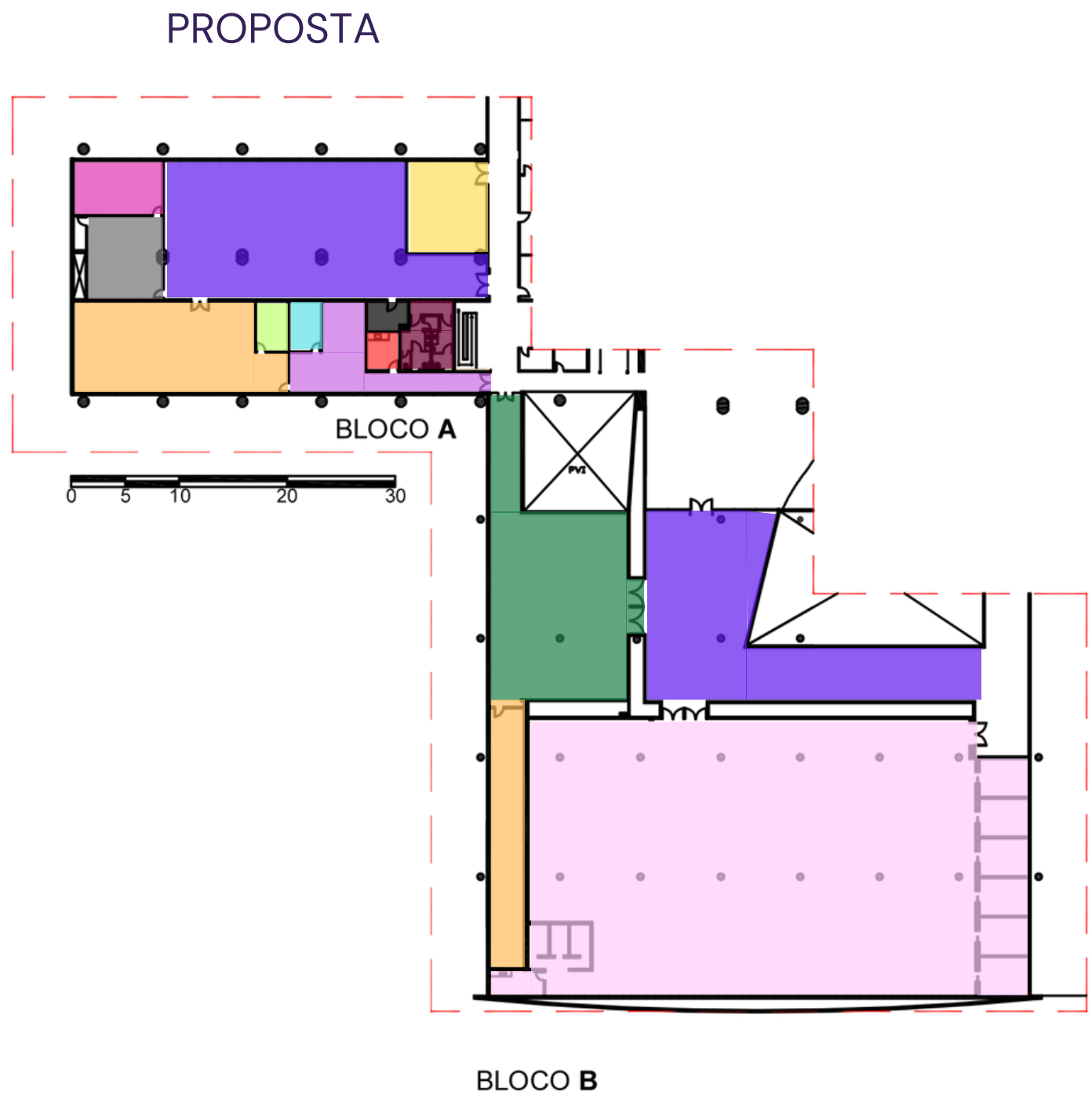
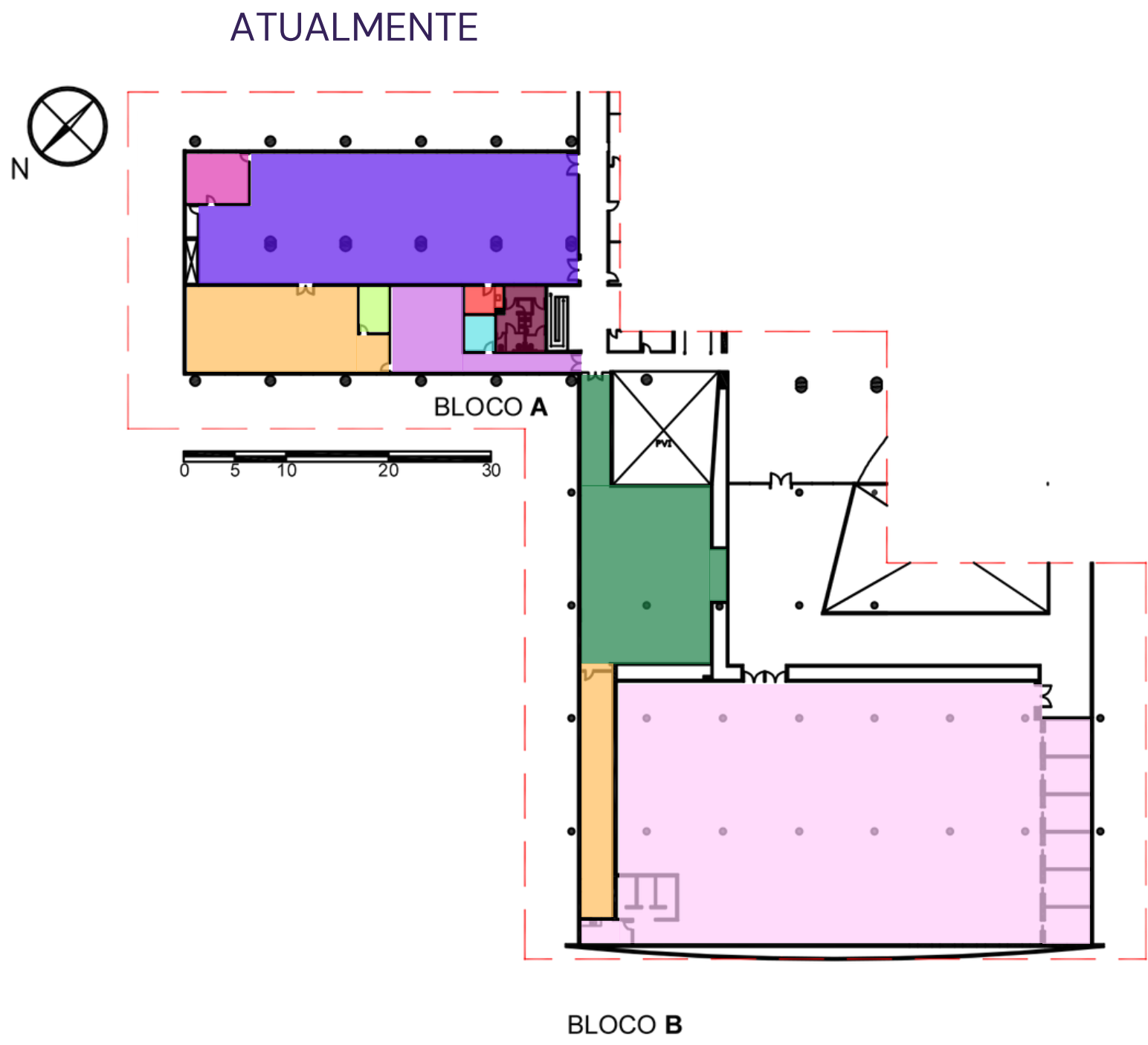
Planta de Implantação FAU/UFRJ



Planta NPD FAU/UFRJ



- Reserva técnica
- Biblioteca
- Área de exposição
- Laboratório de restauro
- Seleção de acervo
- Sala de quarentena
- Área de consulta
- Direção NPD e reunião
- Digitalização e sala dos bolsistas
- Copa
- Sala técnica
- Lavabos
- Sala de fotografia



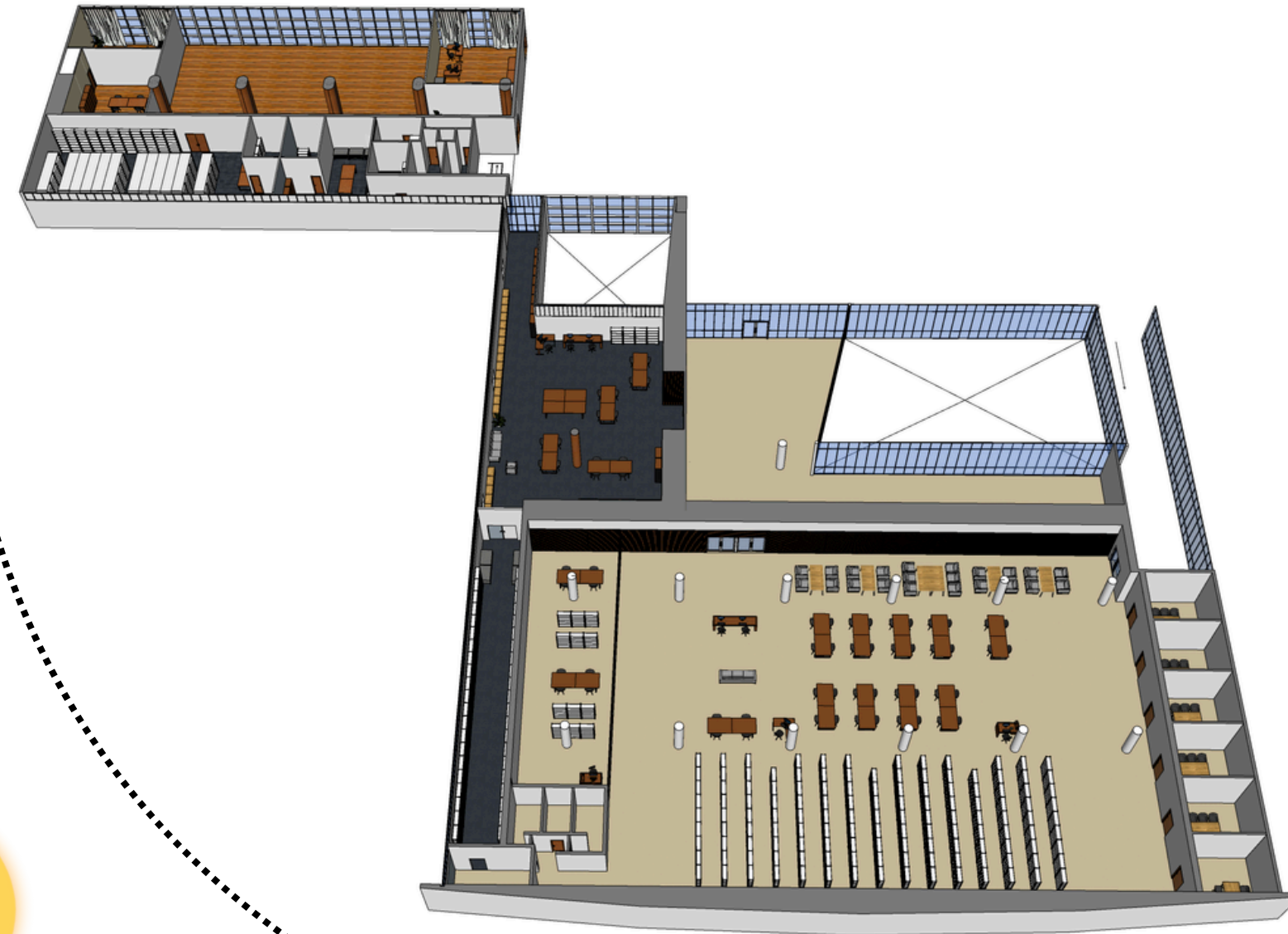
CONDICIONANTES CLIMÁTICAS

- Controle da Temperatura: Para evitar a degradação de papel e outros materiais sensíveis, a zona de preservação de arquivos precisa de um ambiente com temperatura estável, normalmente entre 18°C e 22°C.
- Controle da Umidade: É importante manter níveis de umidade relativos entre 40% e 60%. Embora o baixo teor de umidade pode levar à deterioração e fragilidade do material, o alto teor de umidade pode estimular o crescimento de mofo e fungos.
- Iluminação Artificial e Natural : É importante reduzir a exposição à luz natural direta, pois pode levar ao desbotamento e às extensões dos materiais. É recomendado usar filtros UV nas janelas e iluminar com lâmpadas de baixa emissão UV.





LESTE
Sol da manhã



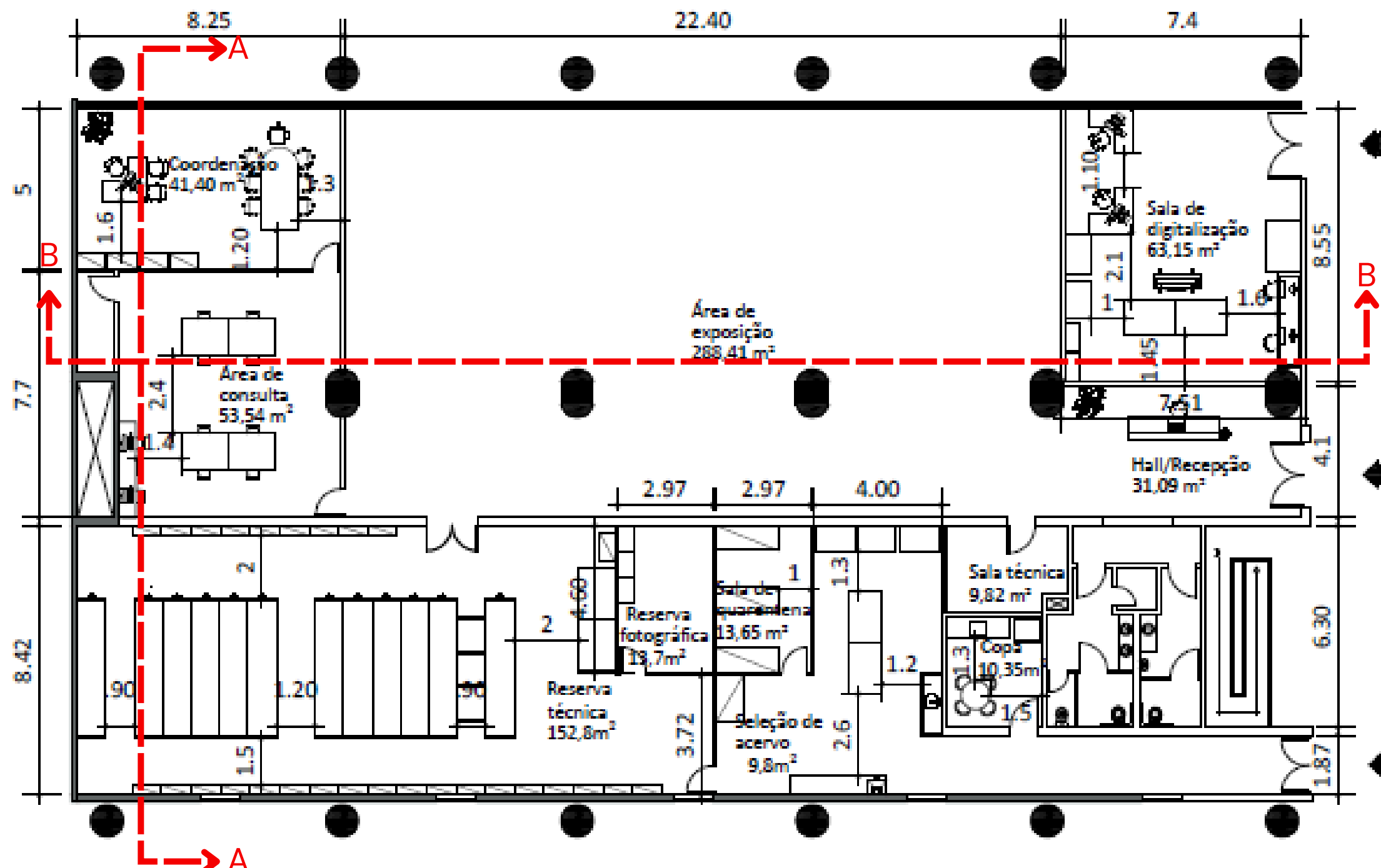
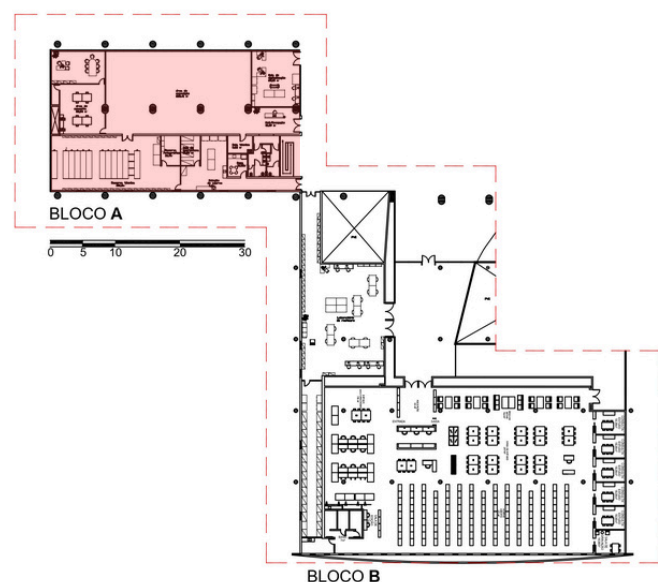
NORTE
Maior incidência solar



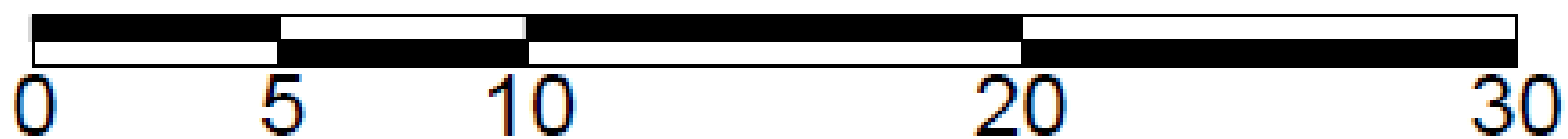
OESTE
Sol da tarde

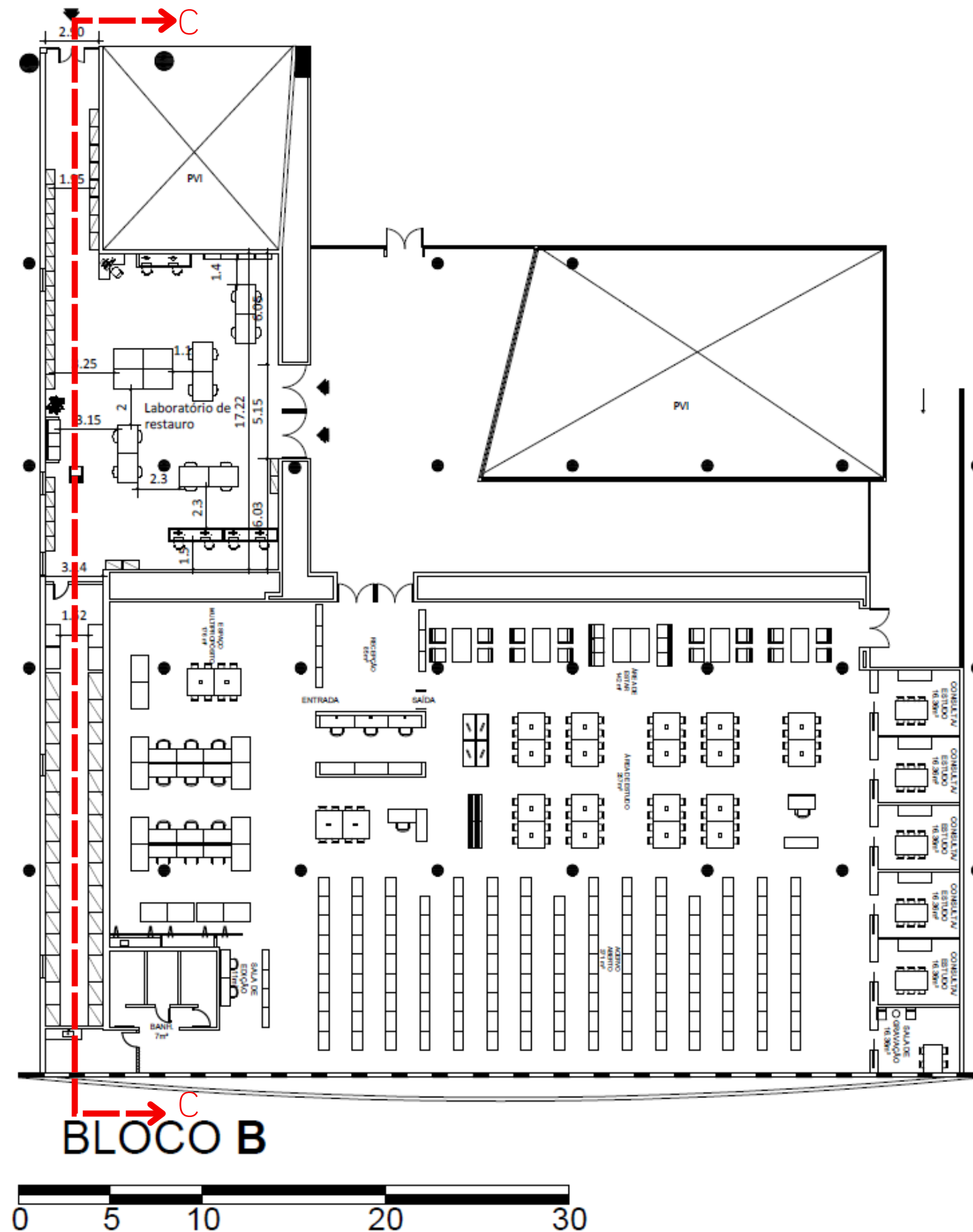
VIDRAÇARIA COM FILTRO UV

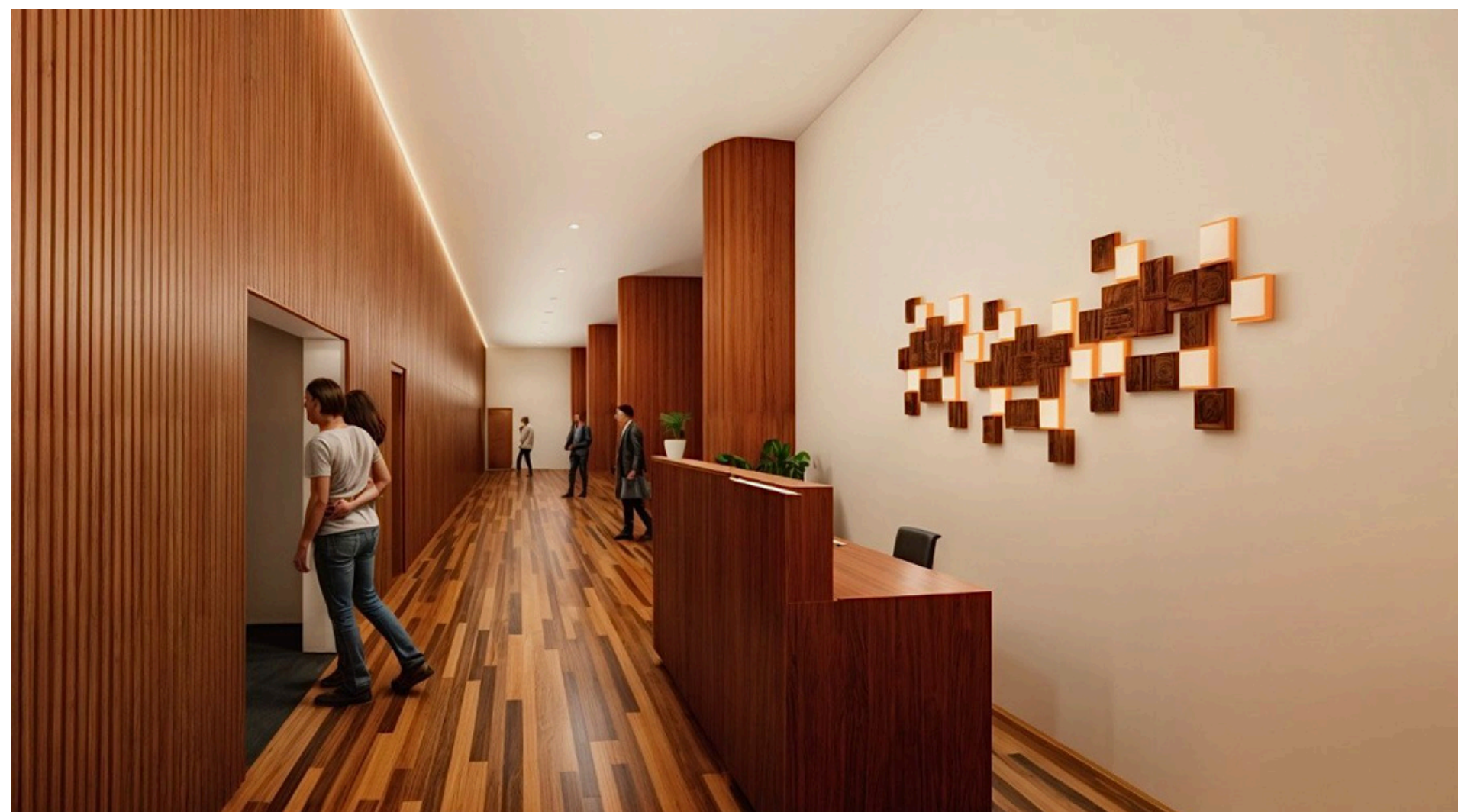


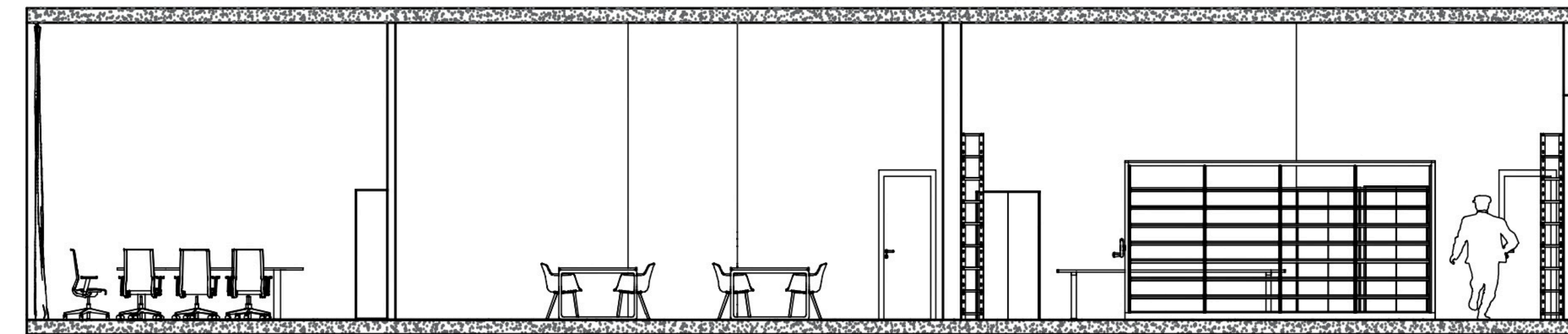


BLOCO A



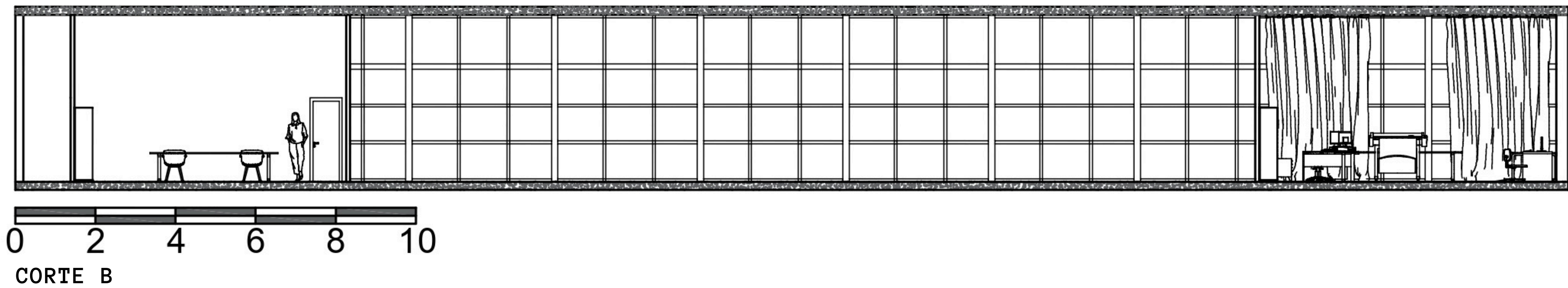


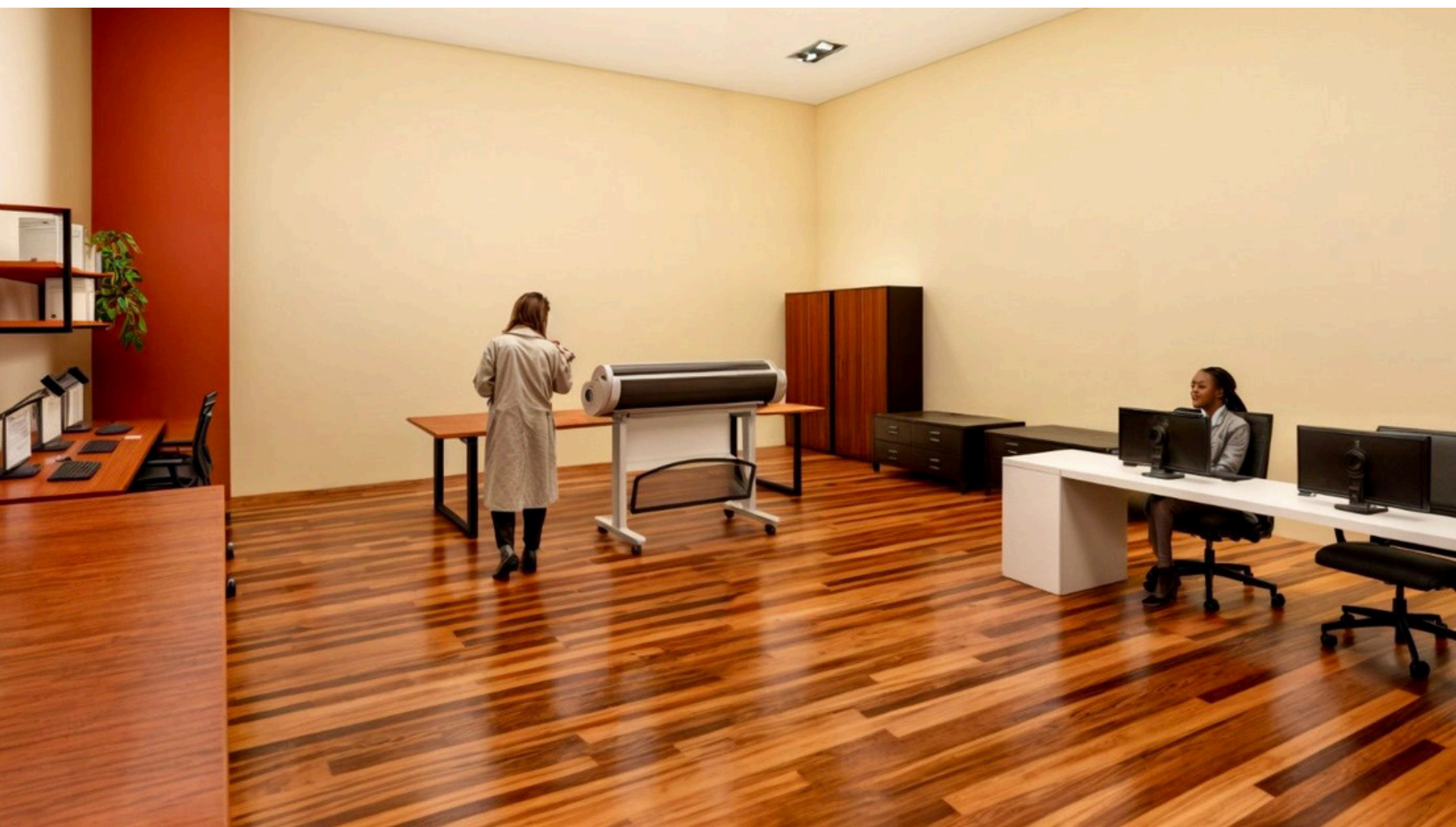


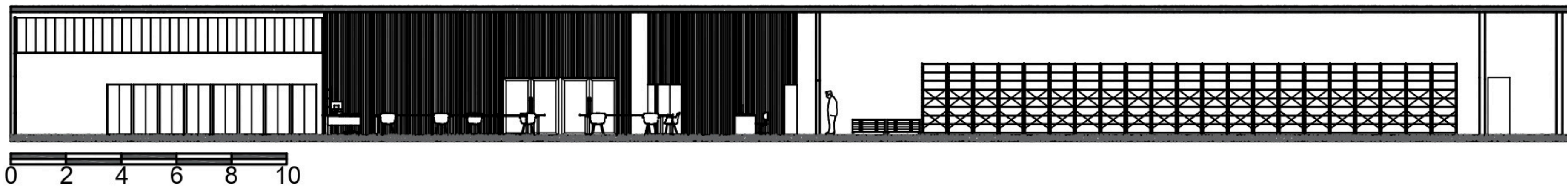


CORTE A

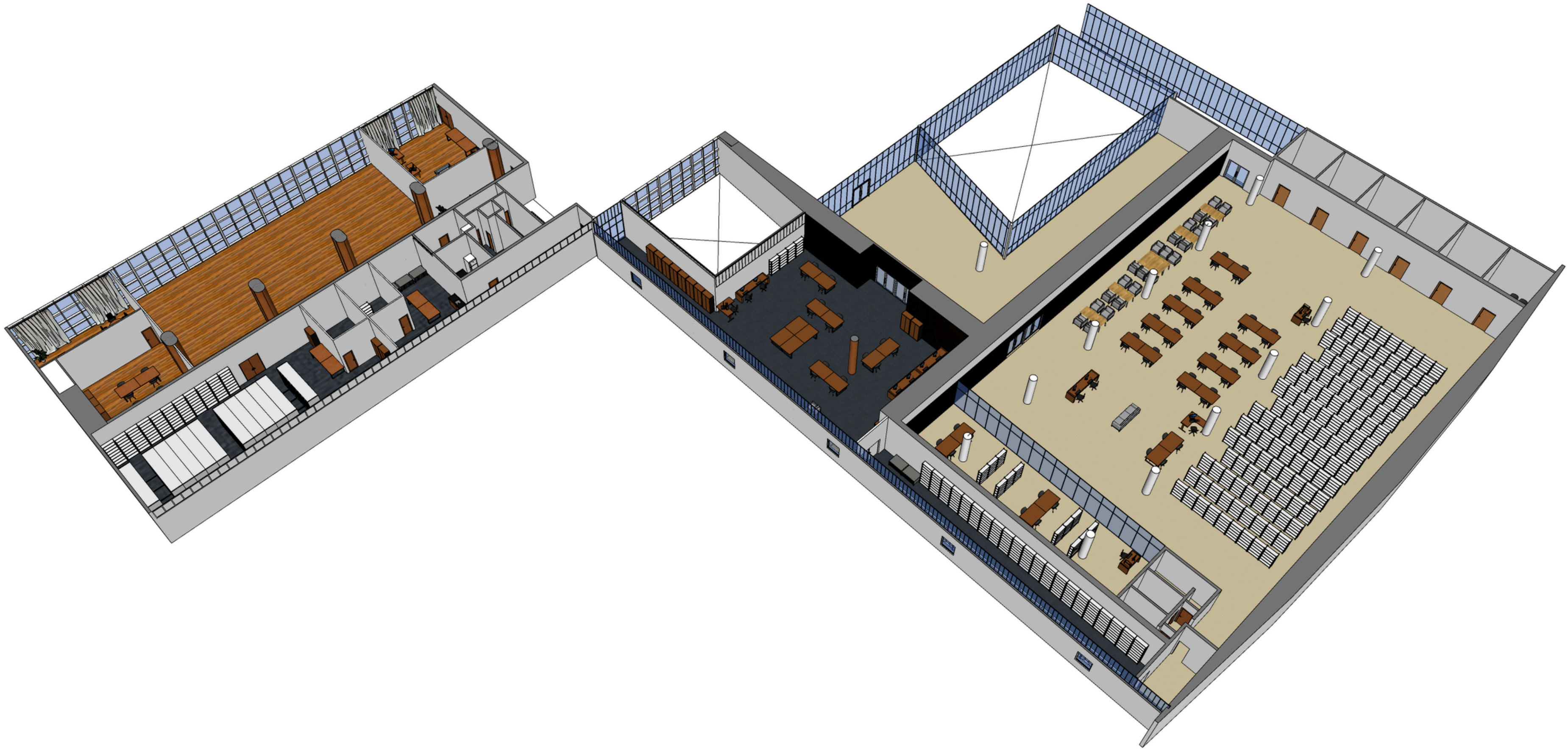








CORTE C



REFERÊNCIAS BIBLIOGRÁFICAS

Souza, L. A. C., & Froner, Y. A. (2008). Tópicos em Conservação Preventiva-4 Reconhecimento de materiais que compõem acervos.

Souza, L. A. C. (2008). Tópicos em Conservação Preventiva-5 Conservação Preventiva: Controle Ambiental.

Gonçalves, W. B., Souza, L. A. C., & Froner, Y. A. (Ano). Tópicos em Conservação Preventiva-6 Edifícios que abrigam coleções.

Froner, Y. A. (2008). Reserva técnica Tópicos em Conservação Preventiva-8.

Rosado, A., & Froner, Y. A. (2008). Tópicos em Conservação Preventiva-9 Planejamento de mobiliário.

Trinkley, M. (Ano). Considerações sobre preservação na construção e reforma de bibliotecas: Planejamento para preservação.





