



UFRJ

UNIVERSIDADE FEDERAL DO RIO DE JANEIRO

ESCOLA DE BELAS ARTES

ARTES CÊNICAS

PRISCILA SARA ALVES DA SILVA

# **A INDUMENTÁRIA UTILIZADA COMO FORMA DE PROTESTO CONTRA VIOLÊNCIA DE GÊNERO**

MEMORIAL DESCRITIVO

Rio de Janeiro, 2019

PRISCILA SARA ALVES DA SILVA

DRE: 114044774

Curso: Indumentária

Departamento/Unidade: Artes Cênicas/Escola de Belas Artes

Título do Projeto: A Indumentária Utilizada como forma de Protesto contra Violência de Gênero.

Orientador: Maria Cristina Volpi Nacif

Data de Defesa: 11 de julho de 2019.

## **RESUMO**

Este projeto foi desenvolvido com base em casos de importunação sexual ao qual sofri. Em 2017, desenvolvi distúrbio pós traumático. Com base nisso, serão apresentados paradigmas representando posteriormente transformados em figurinos performáticos.

**PALAVRAS-CHAVES:** Assédio, Protesto, Performance, Psíquico, Trauma.

**DEDICATÓRIA:**

*Dedico este TCC a Mim e a todas as pessoas que sofreram assédio/ importunação sexual e qualquer outra violência de gênero.*

## **AGRADECIMENTOS:**

- Agradeço a Deus, por ter me sustentado e ter me mantido que pé, mesmo ferida física e psicologicamente.
- À minha orientadora, professora Volpi, pelo suporte, conselhos e ensinamentos durante o desenvolvimento do projeto.
- Aos amigos de curso, Angelica Nery, Jessyca Ugoline, Ricardo delfino, Andressa Damasceno, Rômulo Canto, Ana Coelho e Pedro Leal pelo companheirismo durante o decorrer da faculdade.
- A minha irmã Adriana Cabral, por ter me apoiado e acreditado em mim nesse período tão conturbado.
- Ao Alexandre Batista, por ter um ótimo ouvinte e por ter estado comigo em todo desenvolvimento do projeto.
- Ao Centro de Violência Contra Mulher da UFRJ, por ter acolhido quando sofri assédio em 2017.
- A Equipe Minerva de Jiu-jitsu da UFRJ, por ter me acolhido e ter me salvado de um suicídio pós trauma.

## SUMÁRIO

<b>RESUMO</b>	2
<b>1. INTRODUÇÃO</b>	6
1.1. Descrição do PRODUTO	6
<b>2. DESENVOLVIMENTO DO PROJETO</b>	6
2.1. Objetivos	6
2.2. Justificativa.	6
2.3. Concepção Metodológica	7
2.4. Fundamentação Teórica	7
2.5. Equipe de Execução	14
2.6. Descrição de Materiais	15
2.7 Cronograma de Execução	15
2.8 Orçamento	15
<b>3. CONSIDERAÇÕES FINAIS</b>	16
<b>4. BIBLIOGRAFIA E FONTES</b>	16
<b>5. FICHAS TÉCNICA</b>	17

# **1.INTRODUÇÃO**

## **1.1.Descrição do Produto**

Iniciei a pesquisa após questionar os inúmeros assédios ao qual já sofri. Analisando assim as consequências geradas pelo distúrbio pós-traumáticos causado por um dos assédios que ocorreu em 2017. Estudei os condicionamentos psiques de vítimas por meio da psicologia. A partir dessa análise, foram selecionadas 10 situações estruturais que geraram o desenvolvimento de 10 figurinos performáticos.

Será apresentado da forma física o figurino chamado Liberdade; o mesmo retrata a necessidade de libertação pós trauma, deixando claro que a culpa não é da vítima e entrando em contraponto o figurino chamado Reclusão, que remete ao aprisionamento.

## **2.DESENVOLVIMENTO**

### **2.1. Objetivos**

Este trabalho tem como objetivo destrinchar as consequências pós assédios e abusos sofridos diariamente no Brasil e no mundo. Através da indumentária performática, gerar questionamento sobre como ações machistas afeta diretamente o corpo e o psicológico da vítima.

### **2.2. Justificativa**

A cada 1 segundo, uma mulher é assediada no Brasil e 0,1% das vítima denunciam, segundo o Centro Universitário de psicologia da FAE. Eu faço parte dessa estatística.

A normatização do assédio diário, faz com que muitas vítimas não denunciem e não falem sobre o assunto. Em alguns casos a vítima desencadeia um distúrbios pós-traumáticos, podendo levar ao suicídio.

Assim como na artes cênicas a indumentária é uma releitura a psiquê de cada personagem. Os Figurinos performáticos também descrevem o condicionamento psicológico e despertado por uma ação. Através desse estudo, as indumentárias que serão apresentadas, refletem o condicionamento psicológico de vítima.

### 2.3. Concepção metodológica de construção do produto/ trabalho

Ser exposta a violência (verbal ou não verbal), interfere na saúde física e psicológica da vítima.

A violência psicológica na saúde mental, aumenta a prevalência de depressão, ansiedade e ideias suicidas, mesmo quando as agressões não eram acompanhadas de violência física ou sexual.

Para gerar melhor entendimento, a descrição do desenvolvimento de cada figurino performático será apresentado em três etapas:

- **Paradigma:** Serão apresentados exemplos de situações reais, sobre as quais passei e inúmeras mulheres passam diariamente.
- **Psique:** Refere-se a tudo o que é formado pelos fenômenos que ocorrem na mente humana. Sentimentos, pensamentos e percepções. Consequências geradas pela ação contra a vítima.
- **Descrição do figurino:** Explicação do figurino justificando a simbologia dos elementos apresentados.

O nome de cada figurino performático, foi escolhido em referência à ação apresentada no paradigma. Adjetivos que representam o condicionamento ao qual a vítima é colocada.

### 2.4. Fundamentação Teórica

#### VIOLAÇÃO/ LASCÍVIA

##### - Paradigma

“- Eram 17h, véspera de feriado. Eu estava andando sozinha na minha rua, quando um carro encostou ao meu lado e buzinou. Achei que era minha vizinha, então parei e olhei. O mesmo abaixou o vidro e estava se masturbando me olhando. Eu congelei, depois corri e ele me seguiu. “

Duque de Caxias, 06/09/17

##### - Psique

Para introduzir essa psique, precisamos saber o significado da palavra assédio. Assédio representa: insistência impertinente, perseguição, sugestão ou pretensão

constantes em relação a alguém. Conjunto de sinais ao redor ou em frente, estabelecendo um cerco com a finalidade de exercer o domínio.

A agressão psicológica se inicia de forma lenta e silenciosa, progride em intensidade e consequências (GOMES, 2007, p. 672). Tais ofensas e agressões praticadas frequentemente causam intenso sofrimento, levando a alterações de comportamento que possivelmente mobilizaram todas as esferas da vida (SILVA, COELHO & CAPONI *apud* GOMES, 2007, p. 673).

Cada assédio é representado como uma violação sobre a vítima. A cada violação, o corpo da vítima se aprisiona. Mais um assédio para conta de inúmeros que ainda podem vir.

#### - **Descrição do figurino**

Corpo negro Nu, totalmente preenchido com marcas de mãos em tinta branca. Cada mão representa um tapa, cada etapa representa um assédio/ importunação sexual. O mesmo também representa a mulher negra vista como objeto sexual, desde a escravidão.

### **RECLUSÃO**

#### - **Paradigma**

“- Após o assédio, me senti frágil confusa e perdida. Pedi ajuda das pessoas na rua, mas falaram para “ignorar” é “normal”. Pedi ajuda da minha família, mas me culpam e disseram para mim “evitar”. Tentei conversar com algumas amigas pois todas já haviam passado por algo, mas ninguém queria falar. Eu só precisava conversar. Então mesmo com dor, me calei.” - 2017

#### - **Psique**

Os principais sintomas da violência psicológica é a depressão, desesperança, baixo autoestima e negação. Ser exposta a violência ( verbal ou não verbal), interfere na saúde física e psicológica da vítima. Causando assim, sentimento de culpa, reclusão, ocultações de sentimentos, sentimentos de humilhação, ira, vergonha e impotência; preocupação constante pelo trauma; auto-culpabilização, com tendência a reviver e perceber o acontecimento como responsável principal pelo mesmo; perda progressiva de autoconfiança pelos sentimentos de impotência por ela experimentados; alteração do sistema de valores, em particular, quebra de sua confiança nos demais e na existência de uma ordem justa; falta de interesse e motivação para atividades e



afeições prévias; incremento de sua vulnerabilidade com temor a viver em um mundo perigoso e perda de controle de sua própria vida; diminuição da auto-estima; ansiedade, depressão, agressividade; alterações do ritmo e conteúdo do sono, disfunções sexuais; dependência e isolamento; mudanças drásticas no estilo de vida, medo de freqüentar os lugares de costume. Tendencializando pensamentos e ações suicidas.

#### - **Descrição do figurino**

Burka, em referência às mulheres do Afeganistão ao qual não podem retratar sua violência, pois as autoridades não as ouvem . O autoritarismo masculino é soberano em países de origem ocidental.

Camada externa: Tecido Branco representando pureza, manchado de tinta vermelha na ponta representando sangue.

Camada Interna: 2 camadas de Tecido preto representando a escuridão/ cavernosa, com carta pintada a mão, descrevendo o trauma sofrimento mediante o assédio/ importunação sexual.

### **INCREDULIDADE**

#### - **Paradigma**

“Quando relatei o que havia acontecido, ELA me culpou. Disse que mulheres que andavam como eu, pedem para serem estupradas e assediadas. Ao conversar com um líder religioso, o mesmo disse que era normal “ é coisas de homem” e que eu deveria me portar de forma mais conservadora. Como podem duas pessoas, tão religiosas me culpabilizar por algo ao qual eu sou a vítima?”

#### - **Psique**

Ao ser assediada, a vítima não compreende como um ser humano consegue fazer tal ação. Infelizmente existem inúmeros relatos sobre assédio em inúmeras religiões no pelo mundo. Os mesmo ao qual ocultam, para proteger seus líderes, colocando a vítima em um posicionamento confusão mental para que não haja uma deliberação conclusiva sobre o fato.

## - Descrição do figurino

Véu, túnica e arco; representatividade da Ave Maria, dentro de uma Cuba de acrílico. No externo da cuba, frases que as vítimas ouviram de assediadores. Pintadas em toda infraestrutura externa. Bordado na barra do Véu, com a frase "respeite todas as mulheres". Questionando, como pessoas religiosas que veneram santas ou deusas mulheres como a ave Maria, mas não respeita as mulheres no geral.

## **DISTÚRBIO PÓS TRAUMÁTICO**

### - Paradigma

"Após o último assédio, eu estava cansada, não conseguia para de ter medo e crises de ansiedade, já estava com depressão. Então pedi ajuda a um amigo, ele me levou ao Centro de Violência contra Mulher. Não entendia como uma ação estava me destruindo tanto. No meio da conversa com o psicólogo, muitas memórias foram voltaram então eu disse; - *Eu tinha 6 anos, ele me chamou para brincar de médico e fechou a porta.*"

### - Psique

Ao buscarmos ajuda psicológica, muitas vezes nos sentimos frágeis. Ao falar, a vítima desencadeia traumas muita vezes ocultos, ao qual ela mesma não sabia que ainda existiam; muitas das vítimas desenvolvem o distúrbio pós- traumático.

O distúrbio pós-traumático (TEPT) é um estresse que pode ser definido como um distúrbio da ansiedade caracterizado por um conjunto de sinais e sintomas físicos, psíquicos e emocionais. Essa recordação, conhecida como revivescência, desencadeia alterações neurofisiológicas e mentais. Fazendo com que a vítima, se recoloca em situações já passadas, como a morte de um ente querido ou traumas vividos no passado.

## - Descrição do figurino

Vestido infantil de criança de 6 anos, cinzas, com marca de mão vermelha nas partes íntimas. Remetendo o primeiro assédio.

## **DEFENSIVA**

### - Paradigma

"Peguei um ônibus na central para ver uma peça na PUC, eu não sabia chegar então pedi ajuda ao motorista. Ele disse que me avisaria. 2h se passaram e o ônibus estava cada vez mais vazio. Quando as últimas pessoas desceram juntas, a frente ele encostou no canto de uma pista ao lado de um terreno baldio e pulou a roleta mordendo os lábios na minha direção. Eu não sabia onde estava. Em pânico comecei a gritar socorro e bater nas coisas. Ele abriu a porta e corri. Uma hora depois passou um

ônibus muito cheio; Uffa, eu pensei, mas era o mesmo motorista; entrei por trás e não conseguia para de chorar. ”

#### - **Psique**

Cerca de 97% das mulheres no Brasil que utilizam transporte público, dizem já ter sido vítimas de assédio; outras 71% conhecem alguma mulher que já viram assédio em público. (Segundo o Instituto Patrícia Galvão e Locomotiva, em uma pesquisa divulgada no dia 18/06/19, feita com 1.081 brasileiras em diversas regiões do país).

Quando há um assédio no trajeto diário, a vítima se coloca em posicionamento de defensiva constante. Desencadeia medos ao qual a mesma não tem como tratar de forma expressa, muitas vezes não há como mudar o seu trajeto diário.

#### - **Descrição do figurino**

Capa de chuva longa, de plástico transparente perfurada com alfinetes. Este figurino representa a análise do porco espinho.

### **SEXUAL**

#### - **Paradigma**

'- Eu estava saindo de uma entrevista vestida inteiramente de roupa social, quando 5 homens fortes e altos começaram a me seguir. Os mesmo gritavam: “ LA PUTA, LA PUTA. Recoger esa PUTA.” Me encolhi com e ninguém fez nada. Me senti nua e desprotegida a cada frase ou gesto que ouvi; me senti agredida, física e moralmente; me senti perdida. Me sinto violada a cada palavras que não pedi para ouvir.”

#### - **Psique**

Geralmente o assédio afeta direta ou indiretamente a vida sexual da vítima. Desencadeando assim, falta de confiança no parceiro, lapsos e limitações sexuais, insegurança entre outras ações; capaz de agravar com o tempo, mantendo as feridas abertas ou retardando a sua cicatrização. Prejudicando a vítima nas suas relações interpessoais.

## - Descrição do figurino

Lingerie feita com com atadura, manchada com tinta vermelha simbolizando sangue. Representando uma feridas que mesmo sendo tampadas, ainda não foram estancadas.

## HIERARQUIA

### - Paradigma

“2014- Toda aula ele lecionada olhando diretamente nos meus olhos, passava do meu lado esbarrando as partes íntimas no meu ombro, encostava em mim quando falava. Comecei a sentar no canto da sala e desviar o olhar, não queria repetir a matéria e passar por aquilo de novo. Até que um dia no intervalo, conversando com alguns alunos, ele falou em alto e bom som olhando pra mim, como foi ótimo “comer uma preta safada” em um ônibus enquanto viajava pelo BR; Era o meu 1º primeiro período na faculdade.”

### - Psique

O Código Penal, art. 216-A criminaliza assédios sexuais feitos estritamente em ambientes de trabalho, tão somente de forma hierárquica; ou seja um superior que usufrui do seu condicionamento de liderança para assediar um(a) funcionária(o) abaixo do seu cargo; a mesma lei possui inúmeras falhas e retrata, de forma cristalina, a legalidade taxativa (ou falta dela) penal.

Somente em 2018 foi sancionada a Lei 13.781/18 - Importunação Sexual, onde A vítima pode ser *qualquer pessoa*, ressalvada a condição de vulnerável. A importunação sexual vem a ser a praticar contra alguém e sem sua anuência ato libidinoso com objetivo de satisfazer a própria lascívia ou a de terceiro.

Muitas das vítimas que passar por assédios causados por seus supervisores, professores ou qualquer pessoa em posicionamento superior; não denunciam com receio de perder o emprego, repetir a matéria, perder a bolsa de estudos ou até mesmo não conseguir uma carta de recomendação; a mesma só quer se sentir protegida.

### - Descrição do figurino

Macacão social, feito com malha de aço.

## **PARANOIA**

### **- Paradigma**

“ Eu estava andando no canto da rua, quando um carro começou a andar devagar ao meu lado; o motorista ficou falando palavras de baixo escalão me chamando para entrar. Fingi que ia entrar em uma casa e ele foi embora, mas ao passar por um trecho deserto, percebi que o mesmo fez o retorno e vinha na minha direção. Eu corri, muito! No dia seguinte, eu estava inteiramente insegura, qualquer pessoa que se aproximava de mim me assustava. ”

### **- Psique**

Após ser abordada de forma inesperada, a vítima passa por um processo de defensiva, ninguém mais é 100% confiável. Quando há violação em ambiente público, o mesmo causa traumas e inseguranças constantes, causando assim paranoias ao qual a mesma sempre sente que alguém está olhando ao seguindo; ficando atenta em tudo que está ao seu redor; a espera de que a qualquer momento um carro ou alguém pare do seu lado e a sua privacidade seja violada novamente.

### **- Descrição do figurino**

Dupatta e lehenga bordados com o Olho que tudo vê (olho da providência). Defensiva é representado pela Indumentária Indiana, dando referência 1º lugar em pesquisa feita pela Thomson Reuters Foundation; onde a Índia aparece como o país mais perigoso para as mulheres viverem.

## **LUTA**

### **- Paradigma**

“ Ao ir em um evento na sulamérica às 12h, um homem começou a me seguir. relatei o fato ao segurança do evento na saída do evento, o mesmo preocupado relatou o fato a um senhor que morava daquela rua e pediu que ele me acompanhasse até o metrô. No caminho, o senhor começou a me perguntar sobre minhas roupas íntimas, se eu era casada, entre outras coisas invasivas. Tonteada andei rápido, chorando, me sentindo culpada e passei da minha estação de metro. Eu estava em pânico e desprotegida. Chega !!! Está na hora de eu aprender a lutar.”

## - **Psique**

Ao sentir-se acuada, culpada por estar despreparada no momento da ação. A vítima sente a necessidade de se proteger; gerando assim uma necessidade de lutar. Muitas optam por curso de defesa pessoal e outras lutas corporais. No meu caso optei pelo Jiu jitsu. Esta ação resulta em aumento da autoconfiança e segurança pessoal.

## - **Descrição do figurino**

Kimono de Jiu jitsu branco, pintura em toda parte interna, repetindo a frase "Assédio é crime " mais faixa preta bordada nas pontas com a mesma frase branca " Assédio é crime" .

## **LIBERDADE**

## - **Paradigma**

" A dor deve ser sentida, mas também tem de ser libertada. "

## - **Psique**

A busca pela libertação física e psicológica é inteiramente necessária. É de extrema importância que a vítima procure apoio de um especialista, para fortalecer seu psicológico. Devemos amadurecer com a dor, mesmo após inúmeros traumas, é necessário liberar perdão para si, para o outro e virar essa página. A busca pela liberdade, desencadeia a força, autoconfiança e auto proteção. Mesmo que a situação se repita, a vítima nesse posicionamento consegue construir barreiras ao qual, situações como essas não a fere mais.

## - **Descrição do figurino**

Interno= Vestido tubinho, tomara que caia vermelho feito de tela de arame. Representando a feminilidade e a proteção.

## **2.5. Equipe de execução**

Este trabalho foi executado por Priscila Sara Alves da Silva, com o suporte da Professora (Orientadora) Maria Cristina Volpi Nacif e Alexandre Batista (produtor).

## 2.6. Descrição dos materiais

Os materiais utilizados neste trabalho visam o desenvolvimento dos figurinos performáticos, através da adaptação da necessidade de cada situação vivenciada pela vítima. Sendo utilizados para fins de defesa e representação de algum sentimento. Os mesmos são de fácil acesso.

As colagens, cartela de cores, croquis, desenho técnico, ficha técnica e o produto final, podem ser encontrados nos anexos do trabalho

## 2.7. Cronograma de execução



## 2-8. Orçamento

Personagem	MPP (R\$)	MPS (R\$)	Acessórios (R\$)	Total (R\$)
1. Violação/ lascívia	0,00	13,60	0,00	13,60
2. Reclusão	45,00	67,80	0,00	112,80
3. Incredulidade	28,00	240,00	480,00	748,00
4. D. Trauma	13,50	4,50	0,00	17,50
5. Defensiva	16,00	72,00	0,00	88,00
6. Sexual	3,04	26,00	0,00	29,04
7. Hierarquia	134,90	53,00	0,00	187,90
8. Paranoia	89,80	374,00	0,00	463,80
9. Luta	195,50	12,25	52,90	260,65
10. Liberdade	32,66	32,80	0,00	65,46
<b>Total Parcial</b>	<b>R\$558,40</b>	<b>R\$895,95</b>	<b>532,90</b>	<b>--</b>
<b>Total Final</b>	<b>--</b>	<b>--</b>	<b>--</b>	<b>R\$1.986,75</b>

MPP: Matéria Prima Principal / MPS: Matéria Prima Secundária

### **3. CONSIDERAÇÕES FINAIS (dificuldade encontradas no projeto)**

Após inúmeros assédios, a única certeza que eu tenho, é que devemos nos proteger, física e psicologicamente; buscando principalmente a liberdade emocional.

Saber identificar os pontos fortes e fracos de cada vítima ou personagem, construindo sua persona e respeitando suas limitações; é o papel fundamental de um figurinista.

Como todos os paradigmas foram experiências pessoais minhas, foi muito complicado lidar com o acadêmico e o emocional junto. A arte em si, faz com que você se recoloca no lugar da ação, reviva a situação e friamente temos que saber lidar como profissionais para fazer um bom trabalho.

Fundir a psicologia com a arte, buscando referências e artigos sobre as consequências do assédio ou importunação sexual sobre a vítima, foi um dos pontos mais difíceis, pois praticamente não há artigos sobre.

Conclui-se que devemos falar mais sobre o assédio, abortos espontâneos ou qualquer violência ou vivência; ao qual nosso corpo sofre e suas consequências. Nós como artistas, figurinistas e afins temos o poder de transcrever de forma visual estas situações. É como um poder que deve ser usado, para alertar e libertar as pessoas ao qual acham que somente elas passam por isso.

### **4- BIBLIOGRAFIA FONTES**

<http://agenciabrasil.abc.com.br/direitos-humanos/noticia/2019-06/pesquisa-mostra-que-97-das-mulheres-sofreram-as-sedio-em-transporte>

<https://www.iamhappee.com.br/blogs/cultura-indiana/saiba-quais-sao-as-pecas-tradicionais-e-indispensaveis-no-guar-da-roupa-da-mulher-indiana>

<https://internacional.estadao.com.br/noticias/geral,pesquisa-revela-os-10-paises-mais-perigosos-para-as-mulheres,70002370639>

<https://ferrazbar.jusbrasil.com.br/artigos/373315014/danos-decorrentes-da-violencia-psicologica-sofridos-pela-mulher>

<https://www.ibccoaching.com.br/portal/comportamento/definindo-perfil-psicologico-de-uma-pessoa-quais-os-tipos/>

<https://youtu.be/SX-qpnCcaQc>



# FICHA TÉCNICA - CROQUI

## FICHA TÉCNICA PARA FIGURINO

Peça	TCC- A indumentária Utilizada como forma de protesto contra violência de Gênero
Figurinista/Contatos	Priscila Sara (21)97962-7165
Personagem/Ato-Cena	RECLUSÃO

<p>Descrição do Figurino BURKA          Camada externa: Tecido Branco representando pureza, manchado de tinta vermelha na ponta representando sangue. Camada Interna: 2 camadas de Tecido preto representando a escuridão/ cavernosa, com carta pintada a mão, descrevendo o trauma sofrimento mediante o assédio/ importunação sexual.</p>	<p>Beneficiamentos          Tingimento com tinta vermelha na borda da 1ª camada.</p>
-------------------------------------------------------------------------------------------------------------------------------------------------------------------------------------------------------------------------------------------------------------------------------------------------------------------------------------------------	------------------------------------------------------------------------------------------

### Matéria Prima Principal

Tecido	Cor	Qtde.	Fornecedor	VI. Unit.	VI. Total
Musseline	Branco	3m	caçula	R\$7,00	R\$21,00
Crep	Preto	4 m	caçula	R\$6,00	R\$24,00
				Subtotal	R\$45,00

### Matéria Prima Secundária

Material	Cor	Qtde.	Fornecedor	VI. Unit.	VI. Total
Linha	preta	1	caçula	R\$2,50	R\$2,50
linha	branca	1	caçula	R\$2,50	R\$2,50
Tinta de tecido	vermelha	250 ml	caçula	R\$15,60	R\$15,60
Tinta de tecido	Branca	500ml	caçula	R\$ 15,60	R\$31,20
Entretela	vermelha	30 cm	caçula	R\$8,00	R\$8,00
Viés	Vermelho	2m	arco íris	R\$4,00	R\$8,00
				Mão de obra	-----
				Subtotal	R\$67,80

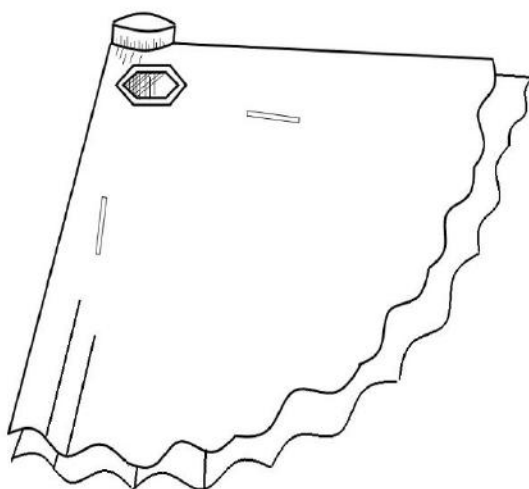
### Acessórios

Item	Cor	Qtde.	Fornecedor	VI. Unit.	VI. Total
-----	-----	-----	-----	-----	-----
				Subtotal	-----
				Total	R\$112,80

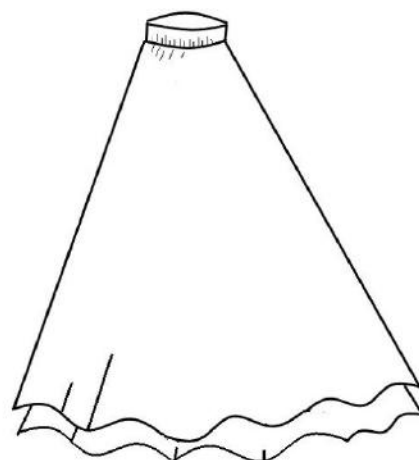


## FICHA TÉCNICA PARA FIGURINO DESENHO TÉCNICO

Peça	TCC- A indumentária Utilizada como forma de protesto contra violência de Gênero
Figurinista/Contatos	Priscila Sara (21)97962-7165
Personagem/Ato-Cena	RECLUSÃO



FRENTE



COSTAS

FICHA TÉCNICA PARA FIGURINO

Peça	TCC- A indumentária Utilizada como forma de protesto contra violência de Gênero
Figurinista/Contatos	Priscila Sara (21)97962-7165
Personagem/Ato-Cena	LUTA

Descrição do Figurino	Beneficiamentos
Kimono de Jiu jitsu branco e faixa preta	Pintura em toda parte interna do kimono, repetindo a frase "Assédio é crime " mais faixa preta bordada nas pontas com a mesma frase branca " Assédio é crime"

Matéria Prima Principal

Tecido	Cor	Qtde.	Fornecedor	Vi. Unit.	Vi. Total
kimono	branco	1	centauro	R\$195,50	R\$195,50
-----	-----	-----	-----	-----	-----
Subtotal				R\$195,50	

Matéria Prima Secundária

Material	Cor	Qtde.	Fornecedor	Vi. Unit.	Vi. Total
bordado	branca	2	Anja Nery	R\$15,00	R\$30,00
Tinta de tecido	Preta	250ml	caçula	R\$12,25	R\$12,25
Mão de obra				-----	-----
Subtotal				R\$42,25	

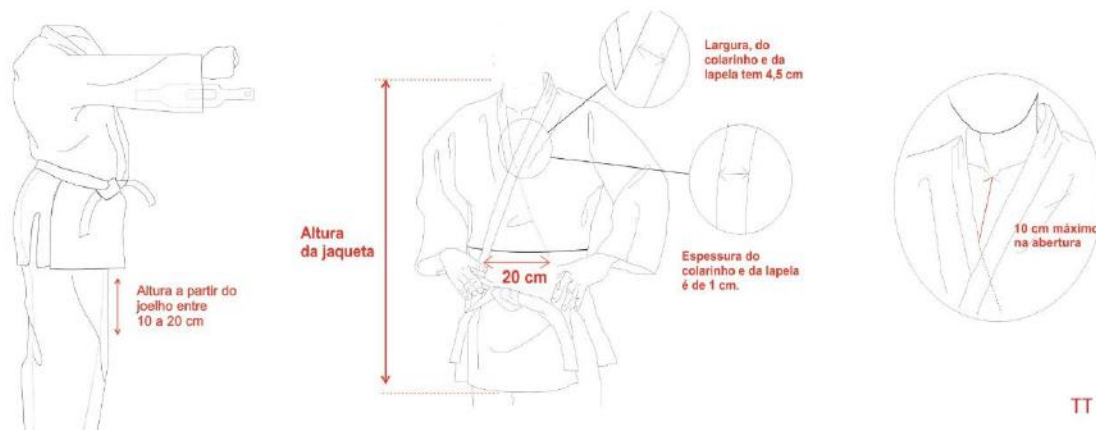
Acessórios

Item	Cor	Qtde.	Fornecedor	Vi. Unit.	Vi. Total
faixa	preta	1	Club. da luta	R\$52,90	R\$52,90
-----	-----	-----	-----	-----	-----
Subtotal				R\$52,90	
Total				R\$260,65	



FICHA TÉCNICA PARA FIGURINO  
DESENHO TÉCNICO

Peça	TCC- A indumentária Utilizada como forma de protesto contra violência de Gênero
Figurinista/Contatos	Priscila Sara (21)97962-7165
Personagem/Ato-Cena	LUTA



FICHA TÉCNICA PARA FIGURINO

Peça	TCC- A indumentária Utilizada como forma de protesto contra violência de Gênero	
Figurinista/Contatos	Priscila Sara (21)97962-7165	
Personagem/Ato-Cena	DEFENSIVA	

Descrição do Figurino Capa de chuva longa, de plástico transparente perfurada com alfinetes.	Beneficiamentos ----
-------------------------------------------------------------------------------------------------	-------------------------

Matéria Prima Principal

Tecido	Cor	Qtde.	Fornecedor	VI. Unit.	VI. Total
Plástico pvc	Cristal	2m x 0,20cm	E-Plásticos	R\$8,00	R\$16,00
----	----	----	----	----	----
Subtotal					R\$16,00

Matéria Prima Secundária

Material	Cor	Qtde.	Fornecedor	VI. Unit.	VI. Total
Botão de pressão -ferro	prata	2 un	Personal Art	R\$1,00	R\$2,00
Alfinete de aço	prata	10 pac	caçula	R\$7,00	R\$70,00
----	----	----	----	----	----
Mão de obra					----
Subtotal					R\$72,00

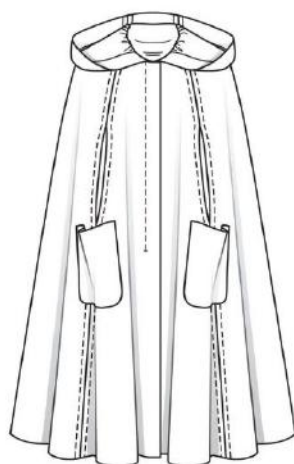
Acessórios

Item	Cor	Qtde.	Fornecedor	VI. Unit.	VI. Total
----	----	----	----	----	----
----	----	----	----	----	----
Subtotal					----
Total					R\$88,00

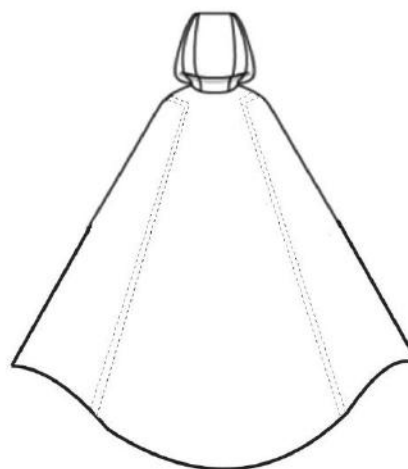


FICHA TÉCNICA PARA FIGURINO  
DESENHO TÉCNICO

Peça	TCC- A indumentária Utilizada como forma de protesto contra violência de Gênero	
Figurinista/Contatos	Priscila Sara (21)97962-7165	
Personagem/Ato-Cena	DEFENSIVA	



FRENTE



COSTAS

FICHA TÉCNICA PARA FIGURINO

Peça	TCC- A indumentária Utilizada como forma de protesto contra violência de Gênero	
Figurinista/Contatos	Priscila Sara (21)97962-7165	
Personagem/Ato-Cena	TRAUMA	

Descrição do Figurino Vestido infantil T- 6 anos	Beneficiamentos Mancha de tinta
-----------------------------------------------------	------------------------------------

Matéria Prima Principal

Tecido	Cor	Qtde.	Fornecedor	Vl. Unit.	Vl. Total
Tricoline	Cinza	1m	caçula	R\$13,50	R\$13,50
-----	-----	-----	-----	-----	-----
-----	-----	-----	-----	-----	-----
-----	-----	-----	-----	-----	-----
Subtotal					R\$13,50

Matéria Prima Secundária

Material	Cor	Qtde.	Fornecedor	Vl. Unit.	Vl. Total
lastex	branca	1un	caçula	R\$2,00	R\$2,00
Tinta de tecido	Vermelho	50ml	caçula	R\$2,50	R\$2,50
-----	-----	-----	-----	-----	-----
-----	-----	-----	-----	-----	-----
Mão de obra					-----
Subtotal					R\$4,50

Acessórios

Item	Cor	Qtde.	Fornecedor	Vl. Unit.	Vl. Total
-----	-----	-----	-----	-----	-----
Subtotal					-----
Total					R\$17,50



FICHA TÉCNICA PARA FIGURINO  
DESENHO TÉCNICO

Peça	TCC- A indumentária Utilizada como forma de protesto contra violência de Gênero	
Figurinista/Contatos	Priscila Sara (21)97962-7165	
Personagem/Ato-Cena	TRAUMA	

FRENTE



COSTAS



FICHA TÉCNICA PARA FIGURINO

Peça	TCC- A indumentária Utilizada como forma de protesto contra violência de Gênero
Figurinista/Contatos	Priscila Sara (21)97962-7165
Personagem/Ato-Cena	HIERARQUIA

Descrição do Figurino Macacão social, feito com malha de aço.	Beneficiamentos ----
------------------------------------------------------------------	-------------------------

Matéria Prima Principal

Tecido	Cor	Qtde.	Fornecedor	Vi. Unit.	Vi. Total
Malha de aço	prata	2,5m	usafe	R\$120,00	R\$120,00
Malha	prata	1kg	Malhas mil	R\$14,90	R\$14,90
----	----	----	----	----	----
----	----	----	----	----	----
Subtotal					R\$134,90

Matéria Prima Secundária

Material	Cor	Qtde.	Fornecedor	Vi. Unit.	Vi. Total
zípe	prata	1n	caçula	R\$3,00	R\$3,00
----	----	----	----	----	----
----	----	----	----	----	----
----	----	----	----	----	----
Mão de obra					R\$50,00
Subtotal					R\$53,00

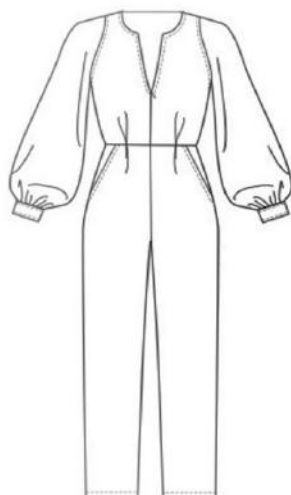
Acessórios

Item	Cor	Qtde.	Fornecedor	Vi. Unit.	Vi. Total
----	----	----	----	----	----
----	----	----	----	----	----
Subtotal					----
Total					R\$187,90



FICHA TÉCNICA PARA FIGURINO  
DESENHO TÉCNICO

Peça	TCC- A indumentária Utilizada como forma de protesto contra violência de Gênero
Figurinista/Contatos	Priscila Sara (21)97962-7165
Personagem/Ato-Cena	HIERARQUIA



FRENTE



COSTAS

FICHA TÉCNICA PARA FIGURINO

Peça	TCC- A indumentária Utilizada como forma de protesto contra violência de Gênero
Figurinista/Contatos	Priscila Sara (21)97962-7165
Personagem/Ato-Cena	INCREDELIDADE

Descrição do Figurino Véu, túnica e arco - Representando Ave Maria, dentro de uma cuba de acrílico.	Beneficiamentos Bordado na barra do Véu, com a frase "respeite todas as mulheres"
--------------------------------------------------------------------------------------------------------	--------------------------------------------------------------------------------------

Matéria Prima Principal

Tecido	Cor	Qtde.	Fornecedor	VI. Unit.	VI. Total
Musseline	dourado	2m	caçula	R\$7,00	R\$14,00
Algodão Cru	bege	1,5m	caçula	R\$14,00	R\$14,00
				Subtotal	R\$28,00



Matéria Prima Secundária

Material	Cor	Qtde.	Fornecedor	VI. Unit.	VI. Total
Tinta acrílica	Cristal	900ml	C&C	R\$ 31,00	R\$31,00
Arame	Prata	10m	Amazon	R\$15,00	R\$15,00
Tinta Spray	Dourado	1 un	Caxias	R\$10,00	R\$10,00
Bordado	Branco	2m	Anja Nery	R\$30,00	R\$60,00
Linha	Dourada	1 un	caçula	R\$4,00	R\$4,00
				Mão de obra	R\$120,00
				Subtotal	R\$240,00



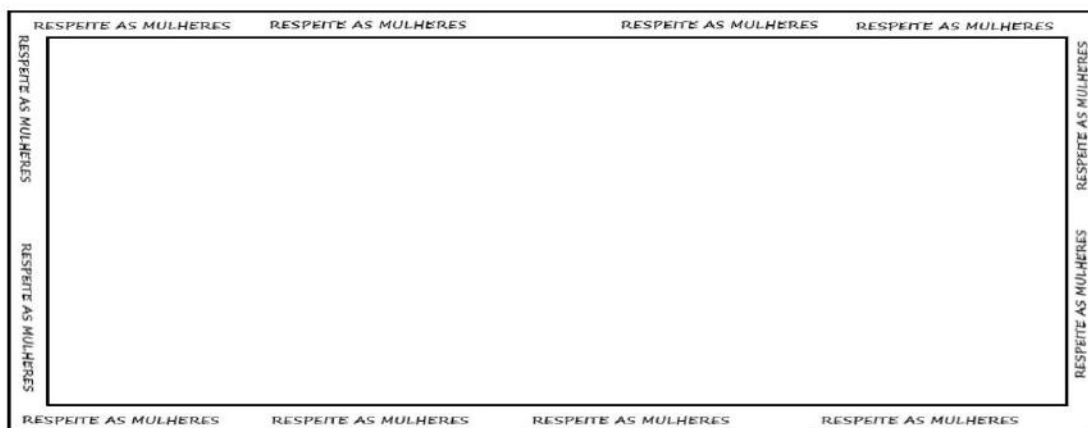
Acessórios

Item	Cor	Qtde.	Fornecedor	VI. Unit.	VI. Total
Acrílico	transparente	4m x 1,20m x 1cm	Acrilex	R\$120,00	R\$480,00
---	---	---	---	---	---
				Subtotal	R\$480,00
				Total	R\$748,00



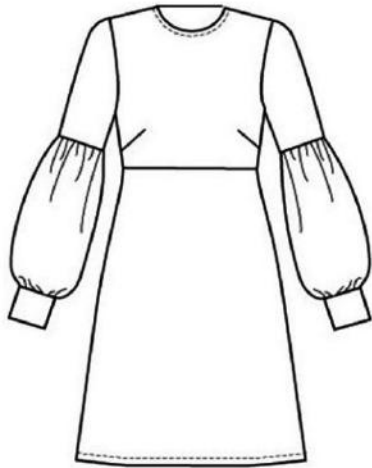
FICHA TÉCNICA PARA FIGURINO  
DESENHO TÉCNICO

Peça	TCC- A indumentária Utilizada como forma de protesto contra violência de Gênero
Figurinista/Contatos	Priscila Sara (21)97962-7165
Personagem/Ato-Cena	INCREDELIDADE - AVE MARIA VÉU

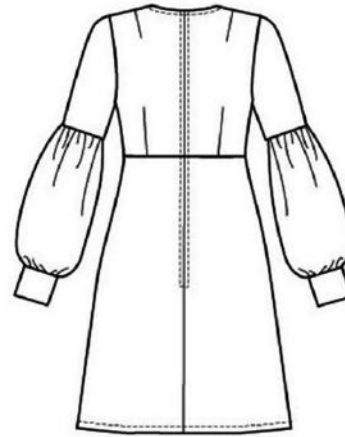


FICHA TÉCNICA PARA FIGURINO  
DESENHO TÉCNICO

Peça	TCC- A indumentária Utilizada como forma de protesto contra violência de Gênero
Figurista/Contatos	Priscila Sara (21)97962-7165
Personagem/Ato-Cena	INCREDULIDADE - AVE MARIA VESTIDO



FRENTE



COSTAS

FICHA TÉCNICA PARA FIGURINO

Peça	TCC- A indumentária Utilizada como forma de protesto contra violência de Gênero
Figurinista/Contatos	Priscila Sara (21)97962-7165
Personagem/Ato-Cena	PARANOIA

Descrição do Figurino Dupatta e lehenga.	Beneficiamentos Bordadas com o Olho que tudo vê
---------------------------------------------	----------------------------------------------------

Matéria Prima Principal

Tecido	Cor	Qtde.	Fornecedor	Vi. Unit.	Vi. Total
crepe chiffon	Branco	2m	caçula	R\$14,90	R\$29,80
seda	roxo	4m	caçula	R\$15,00	R\$60,00
				Subtotal	R\$89,80

Matéria Prima Secundária

Material	Cor	Qtde.	Fornecedor	Vi. Unit.	Vi. Total
zíper	roxo	2 un	caçula	R\$2,00	R\$4,00
renda guipir	dourado	50m	roma avia.	R\$120,00	R\$120,00
bordado	roxo	50un	Anja Nery	R\$5,00	R\$250,00
				Mão de obra	-----
				Subtotal	R\$374,00

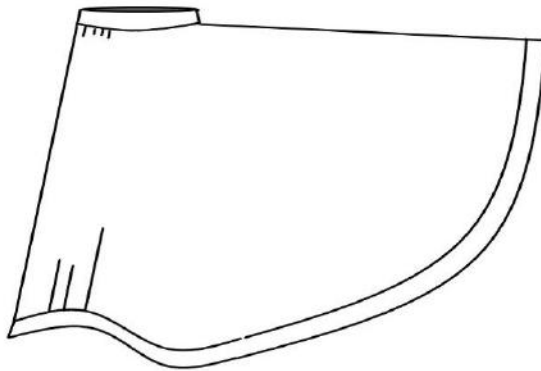
Acessórios

Item	Cor	Qtde.	Fornecedor	Vi. Unit.	Vi. Total
-----	-----	-----	-----	-----	-----
-----	-----	-----	-----	-----	-----
				Subtotal	-----
				Total	R\$463,80

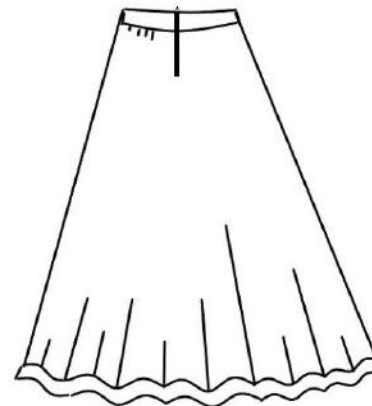


FICHA TÉCNICA PARA FIGURINO  
DESENHO TÉCNICO

Peça	TCC- A indumentária Utilizada como forma de protesto contra violência de Gênero
Figurinista/Contatos	Priscila Sara (21)97962-7165
Personagem/Ato-Cena	PARANOIA - Lehenga - ( Top e Saia longa )



FRENTE

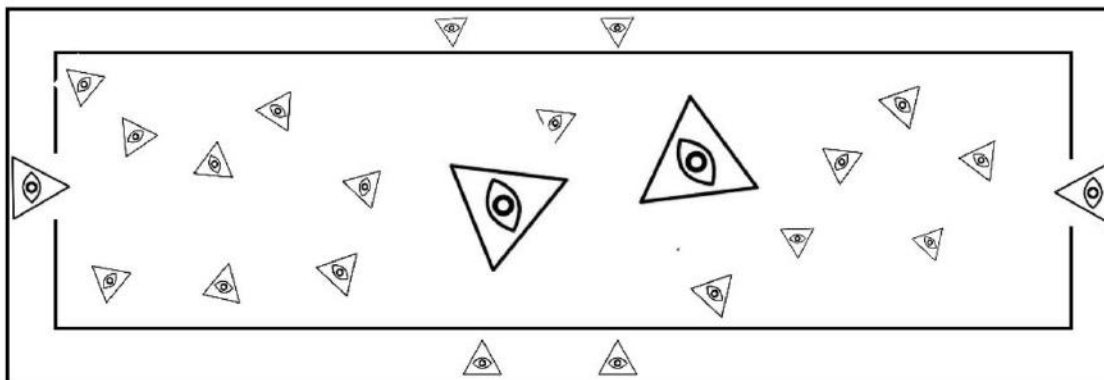


COSTAS



FICHA TÉCNICA PARA FIGURINO  
DESENHO TÉCNICO

Peça	TCC- A indumentária Utilizada como forma de protesto contra violência de Gênero	
Figurinista/Contatos	Priscila Sara (21)97962-7165	
Personagem/Ato-Cena	PARANOIA - Dupatta (Lenço indiano )	



2m de largura x 1,20cm comprimento

FICHA TÉCNICA PARA FIGURINO

Peça	VIOLAÇÃO / LASCÍVIA	
Figurinista/Contatos	Priscila Sara	(21)9796-27165
Personagem/Ato-Cena	VIOLAÇÃO / LASCÍVIA	

Descrição do Figurino <b>Corpo negro nu, com marcas de mãos pintadas de branco por todo o corpo.</b> ( não há necessidade de desenho técnico)	<input checked="" type="checkbox"/> Beneficiamentos <b>Tinta guache Branca</b>
--------------------------------------------------------------------------------------------------------------------------------------------------	-----------------------------------------------------------------------------------

Matéria Prima Principal

Tecido	Cor	Qtde.	Fornecedor	Vl. Unit.	Vl. Total
-----	-----	-----	-----	-----	-----
-----	-----	-----	-----	-----	-----
-----	-----	-----	-----	-----	-----
-----	-----	-----	-----	-----	-----
Subtotal					-----

Matéria Prima Secundária

Material	Cor	Qtde.	Fornecedor	Vl. Unit.	Vl. Total
Tinta guache	Branco	250 ml	caçula	2	R\$13,60
-----	-----	-----	-----	-----	-----
-----	-----	-----	-----	-----	-----
-----	-----	-----	-----	-----	-----
Mão de obra					-----
Subtotal					R\$13,60

Acessórios

Item	Cor	Qtde.	Fornecedor	Vl. Unit.	Vl. Total
-----	-----	-----	-----	-----	-----
-----	-----	-----	-----	-----	-----
-----	-----	-----	-----	-----	-----
-----	-----	-----	-----	-----	-----
Subtotal					R\$13,60
Total					R\$13,60



FICHA TÉCNICA PARA FIGURINO

Peça	TCC- A indumentária Utilizada como forma de protesto contra violência de Gênero
Figurinista/Contatos	Priscila Sara (21)97962-7165
Personagem/Ato-Cena	SEXUAL

Descrição do Figurino Sutiã e calcinha feitos com atadura	Beneficiamentos Manchas feitas com tinta vermelha
--------------------------------------------------------------	------------------------------------------------------

Matéria Prima Principal

Tecido	Cor	Qtde.	Fornecedor	Vl. Unit.	Vl. Total
Atadura crep	bege	4un	Madexo	R\$0,76	R\$3,04
-----	-----	-----	-----	-----	-----
-----	-----	-----	-----	-----	-----
-----	-----	-----	-----	-----	-----
Subtotal					R\$3,04

Matéria Prima Secundária

Material	Cor	Qtde.	Fornecedor	Vl. Unit.	Vl. Total
Tinta de tecido	vermelho	50ml	caçula	R\$2,50	R\$2,50
Elástico	bege	10m	caçula	R\$5,20	R\$5,20
Renda	bege	3m	casa pinto	R\$3,50	R\$10,50
Fita de cetim	bege	1un	caçula	R\$2,90	R\$2,90
alça pronta	bege	1 par	Casa pinto	R\$2,00	R\$2,00
Extensor	bege	1 un	Casa pinto	R\$2,90	R\$2,90
Mão de obra					-----
Subtotal					R\$26,00

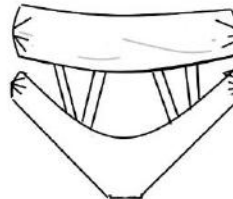
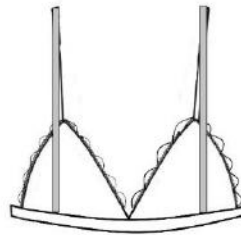
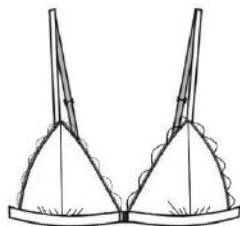
Acessórios

Item	Cor	Qtde.	Fornecedor	Vl. Unit.	Vl. Total
-----	-----	-----	-----	-----	-----
-----	-----	-----	-----	-----	-----
Subtotal					-----
Total					R\$29.04



FICHA TÉCNICA PARA FIGURINO  
DESENHO TÉCNICO

Peça	TCC- A indumentária Utilizada como forma de protesto contra violência de Gênero
Figurinista/Contatos	Priscila Sara (21)97962-7165
Personagem/Ato-Cena	SEXUAL



FICHA TÉCNICA PARA FIGURINO

Peça	TCC- A indumentária Utilizada como forma de protesto contra violência de Gênero	
Figurinista/Contatos	Priscila Sara (21)97962-7165	
Personagem/Ato-Cena	LIBERDADE	

Descrição do Figurino Interno= Vestido tubinho,tomara que caia vermelho feito de tela de proteção.	Beneficiamentos Pintura manual
-------------------------------------------------------------------------------------------------------	-----------------------------------

Matéria Prima Principal

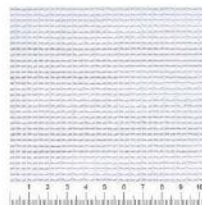
Tecido	Cor	Qtde.	Fornecedor	Vl. Unit.	Vl. Total
tela de talagarda	branco	1 m	caçula	R\$17,00	R\$17,00
Tela mosquiteiro	branco	2,5m	aramax	R\$ 4,00	R\$ 12,00
Tule	vermelho	1,5 m	caçula	R\$ 2,44	R\$ 3,66
-----	-----	-----	-----	-----	-----
-----	-----	-----	-----	-----	-----
Subtotal					R\$32,66

Matéria Prima Secundária

Material	Cor	Qtde.	Fornecedor	Vl. Unit.	Vl. Total
linha encerada	vermelho	1 un	caçula	R\$9,00	R\$9,00
spray	vermelho	1 un	caçula	R\$23,90	R\$23,80
-----	-----	-----	-----	-----	-----
-----	-----	-----	-----	-----	-----
Mão de obra					-----
Subtotal					R\$32,80

Acessórios

Item	Cor	Qtde.	Fornecedor	Vl. Unit.	Vl. Total
-----	-----	-----	-----	-----	-----
-----	-----	-----	-----	-----	-----
Subtotal					-----
Total					R\$65,46



**TCC- INDUMENTÁRIA**

---

ORIENTAÇÃO- MARIA CRISTINA VOLPI

# **A INDUMENTÁRIA UTILIZADA COMO FORMA DE PROTESTO, CONTRA VIOLÊNCIA DE GÊNERO**

**PRISCILA SARA ALVES**



# Pauta

- OBJETIVO
- DEFINIÇÃO
- JUSTIFICATIVA
- DESENVOLVIMENTO
- CONCLUSÃO



## OBJETIVO



---

O objetivo deste trabalho, é destrinchar as consequências do distúrbio pós-traumático desencadeado por assédios. Utilizando a indumentária performática, para gerar questionamento; sobre como essa ação afetam o corpo e o psicológico da vítima.

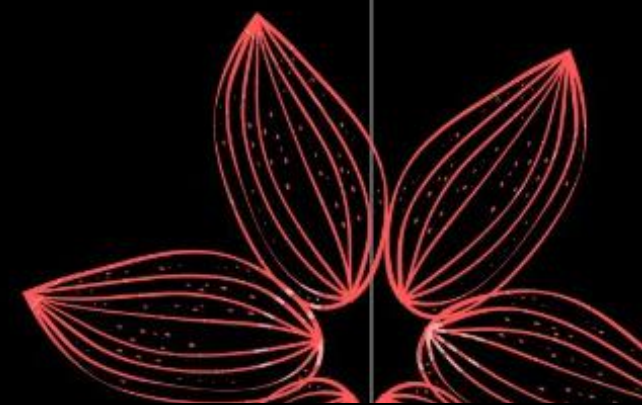
## O QUE É ASSÉDIO ?

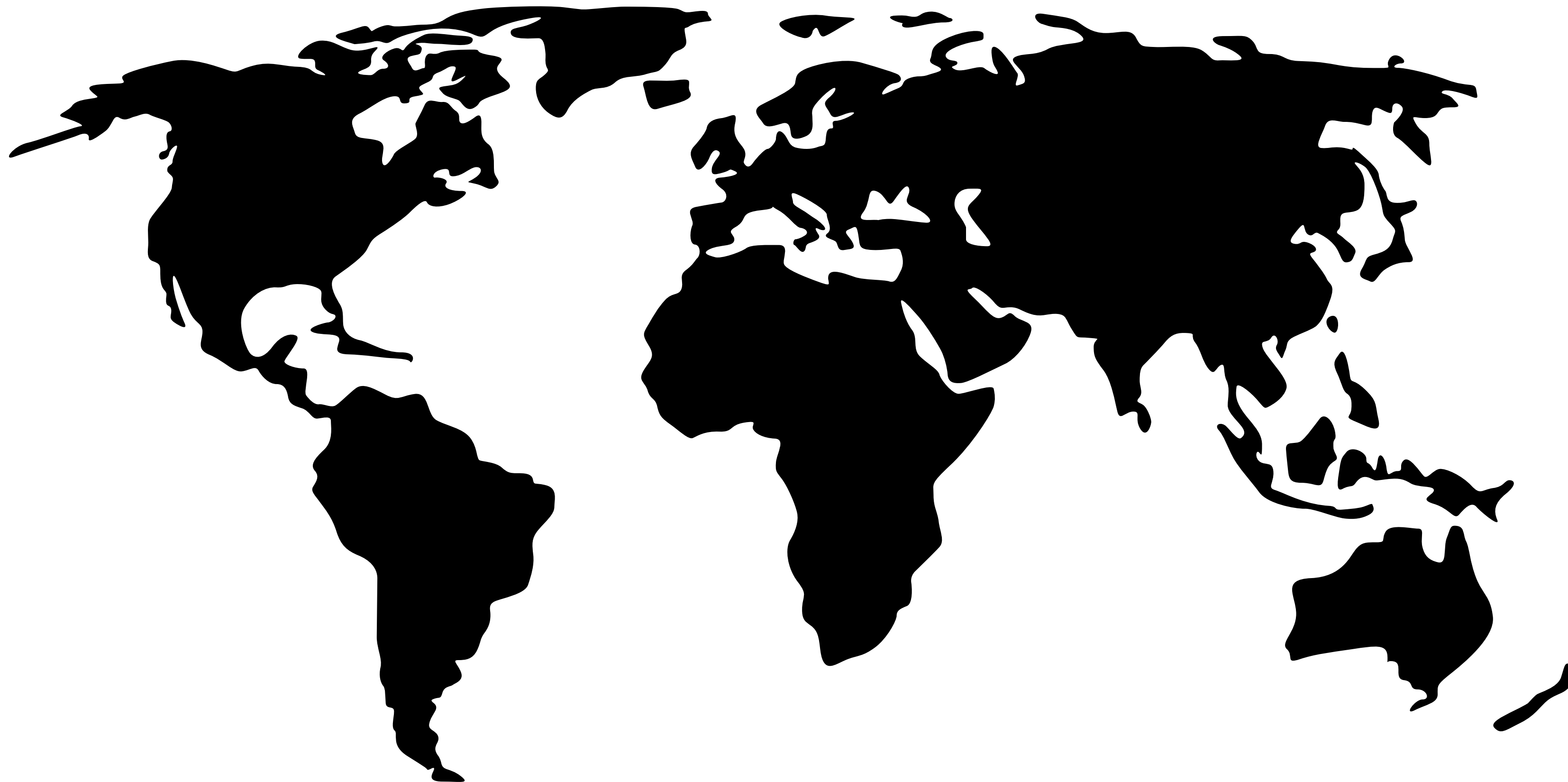
### DEFINIÇÃO

“ *Insistência impertinente, perseguição, sugestão ou pretensão constantes em relação a alguém.*

*Conjunto de sinais ao redor ou em frente, estabelecendo um cerco com a finalidade de exercer o domínio.*

ETIM orig.contrv.





**A CADA 1 SEGUNDO  
UMA MULHER É ASSEDIADA NO BRASIL**

Pesquisa - Datafolha /2018





## DESENVOLVIMENTO

---

### PARADIGMA

Exemplos de situações reais

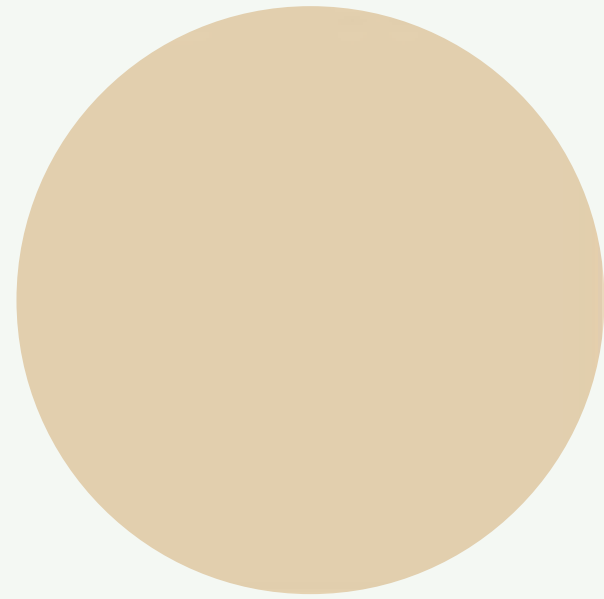
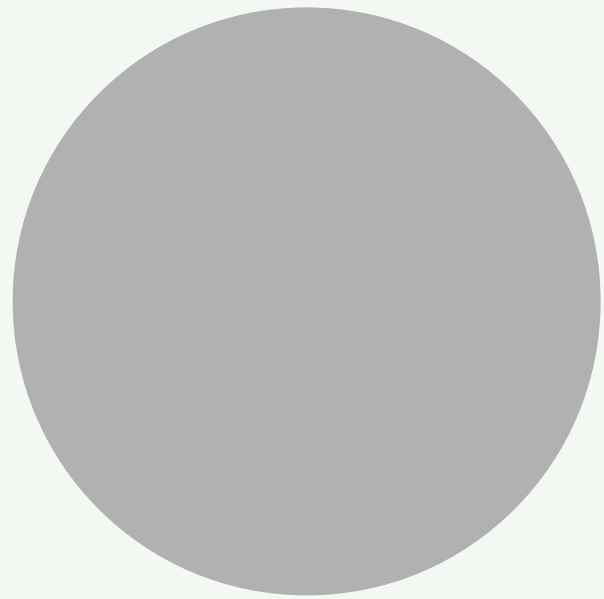
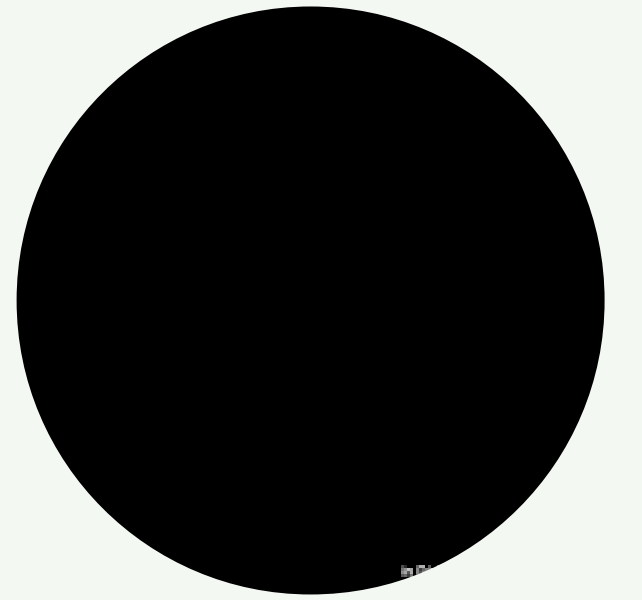
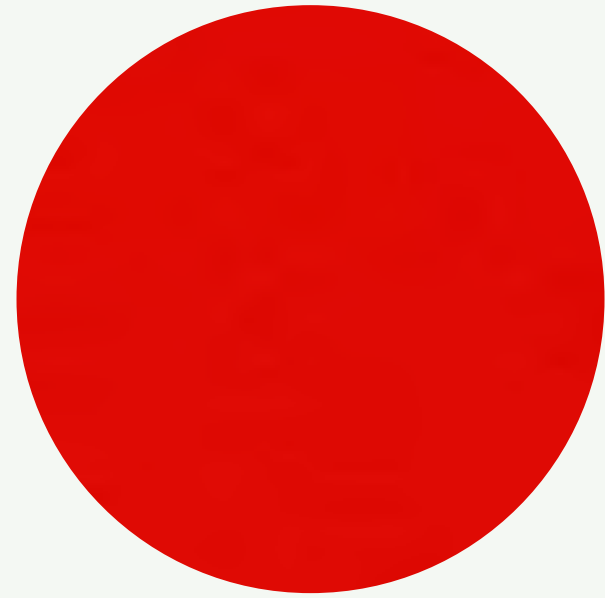
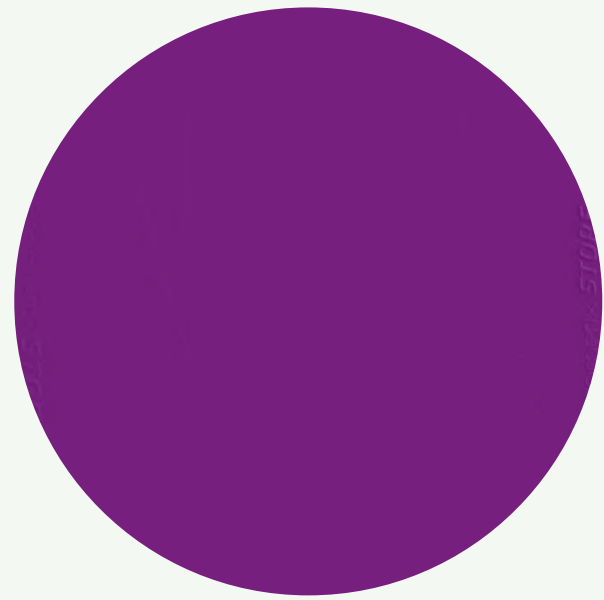
### PSIQUE

Fenômenos que ocorrem na mente humana. Sentimentos, pensamentos e percepções. **Consequências geradas pela ação contra a vítima.**

### DESCRIÇÃO DO FIGURINO

Justificativa e simbologia dos elementos apresentados.

# CARTELA DE COR



---

**DESENVOLVIMENTO**

## VIOLAÇÃO / LASCÍVIA

“

Eram 17h, véspera de feriado. Eu estava andando sozinha na minha rua, quando um carro encostou ao meu lado e buzinou. Achei que era minha vizinha, então parei e olhei. O mesmo abaixou o vidro e estava se masturbando me olhando. Eu congelei, depois corri e ele me seguiu.

DUQUE DE CAXIAS, RJ - 2017

# PSIQUE

A agressão psicológica se inicia de forma lenta e silenciosa, progride em intensidade e consequências (GOMES, 2007, p. 672). Tais ofensas e agressões praticadas frequentemente causam intenso sofrimento, levando a alterações de comportamento que possivelmente mobilizaram todas as esferas da vida (SILVA, COELHO & CAPONI apud GOMES, 2007, p. 673).

**Cada assédio é representado como uma violação sobre a vítima. A cada violação, o corpo da vítima se aprisiona. Mais um assédio para conta de inúmeros que ainda podem vir.**



VIOLAÇÃO / LASCÍVIA

## DESCRIÇÃO DO FIGURINO

Corpo negro Nu, totalmente preenchido com marcas de mãos em tinta branca. Cada mão um assédio/ importunação sexual. O mesmo também representa a mulher negra vista como objeto sexual, desde a escravidão.



VIOLAÇÃO / LASCÍVIA

## RECLUSÃO

“

Me senti frágil, confusa e perdida. Pedi ajuda das pessoas na rua, mas falaram que é "normal". Pedi ajuda da minha família, mas me culparam. Tentei conversar com algumas amigas, pois todas já haviam passado por algo, mas ninguém queria falar. Eu só precisava conversar. Então mesmo com dor,  
FUI OBRIGADA A ME CALAR..

# PSIQUE

Ser exposta a violência (verbal ou não verbal), interfere na **saúde física e psicológica da vítima**. Causando assim, sentimento de **culpa**, reclusão, ocultações de sentimentos, sentimentos de humilhação, **ira, vergonha e impotência; auto-culpabilização** perda progressiva de **autoconfiança** pelos sentimentos de impotência por ela experimentados; **preocupação constante** pelo trauma ; **PODENDO LEVAR AO SUICÍDIO**.



RECLUSÃO

## DESCRIÇÃO DO FIGURINO

**BURCA**, em referência às mulheres do Afeganistão.

**Camada externa:** Tecido Branco representando pureza, manchado de tinta vermelha na ponta representando sangue.

**Camada Interna:** Tecido preto representando a escuridão/ cavernosa, com carta pintada a mão, descrevendo o trauma sofrimento mediante o assédio/ importunação sexual.





# INCREDULIDADE

“

Ao falar o que havia acontecido, ELA me culpou. Disse que mulheres que andavam como eu, pedem para serem estupradas e assediadas. Ao conversar com um líder religioso, o mesmo disse que era normal "é coisas de homem" e que eu deveria me portar de forma mais conservadora.

Como podem duas pessoas, tão religiosas assentir e ser conivente com algo tão sem escrúpulos?!

# PSIQUE

Ao ser assediada, a vítima não compreende como um ser humano consegue fazer tal ação. Infelizmente existem inúmeros relatos sobre assédio em inúmeras religiões no pelo mundo. Os mesmo ao qual ocultam, para proteger seus líderes, colocando a vítima em um posicionamento confusão mental para que não haja uma deliberação conclusiva sobre o fato.



INCREDUPLIDADE

## DESCRIÇÃO DO FIGURINO

**Véu, túnica e arco;** representatividade da Ave Maria, dentro de uma Cuba de acrílico. No externo da cuba, frases que as vítimas ouviram de assediadores. Pintadas em toda infraestrutura externa. Bordado na barra do Véu, com a frase "respeite todas as mulheres". Questionando, como pessoas religiosas que veneram santas ou deusas mulheres semelhante a ave Maria, mas não respeita as mulheres no geral.



INCREDUILIDADE

# DISTÚRBIO PÓS-TRAUMÁTICO

“

Eu estava cansada, não conseguia para de ter medo e crises de ansiedade, já estava com depressão. Então pedi ajuda a um amigo, ele me levou ao Centro de Violência contra Mulher. Não entendia como uma ação estava me destruindo tanto. No meio da conversa com o psicólogo, muitas memórias foram voltaram então eu disse; - Eu tinha 6 anos, ele me chamou para brincar de médico e fechou a porta.’

## PSIQUE

Ao buscarmos ajuda psicológica, a vítima descobre traumas muita vezes ocultos, ao qual ela mesma não sabia que existiam; muitas das vítimas desenvolvem o distúrbio pós-traumático. O distúrbio pós-traumático (TEPT) é um estresse que pode ser definido como um distúrbio da ansiedade caracterizado por um conjunto de sinais e sintomas físicos, psíquicos e emocionais. Fazendo com que a vítima reviva sofrimentos passados.



## DESCRIÇÃO DO FIGURINO

Vestido infantil de criança de 6 anos, cor cinzas, com marca de mão vermelha nas partes íntimas. Remetendo o primeiro assédio



DISTÚRPIO PÓS TRAUMÁTICO

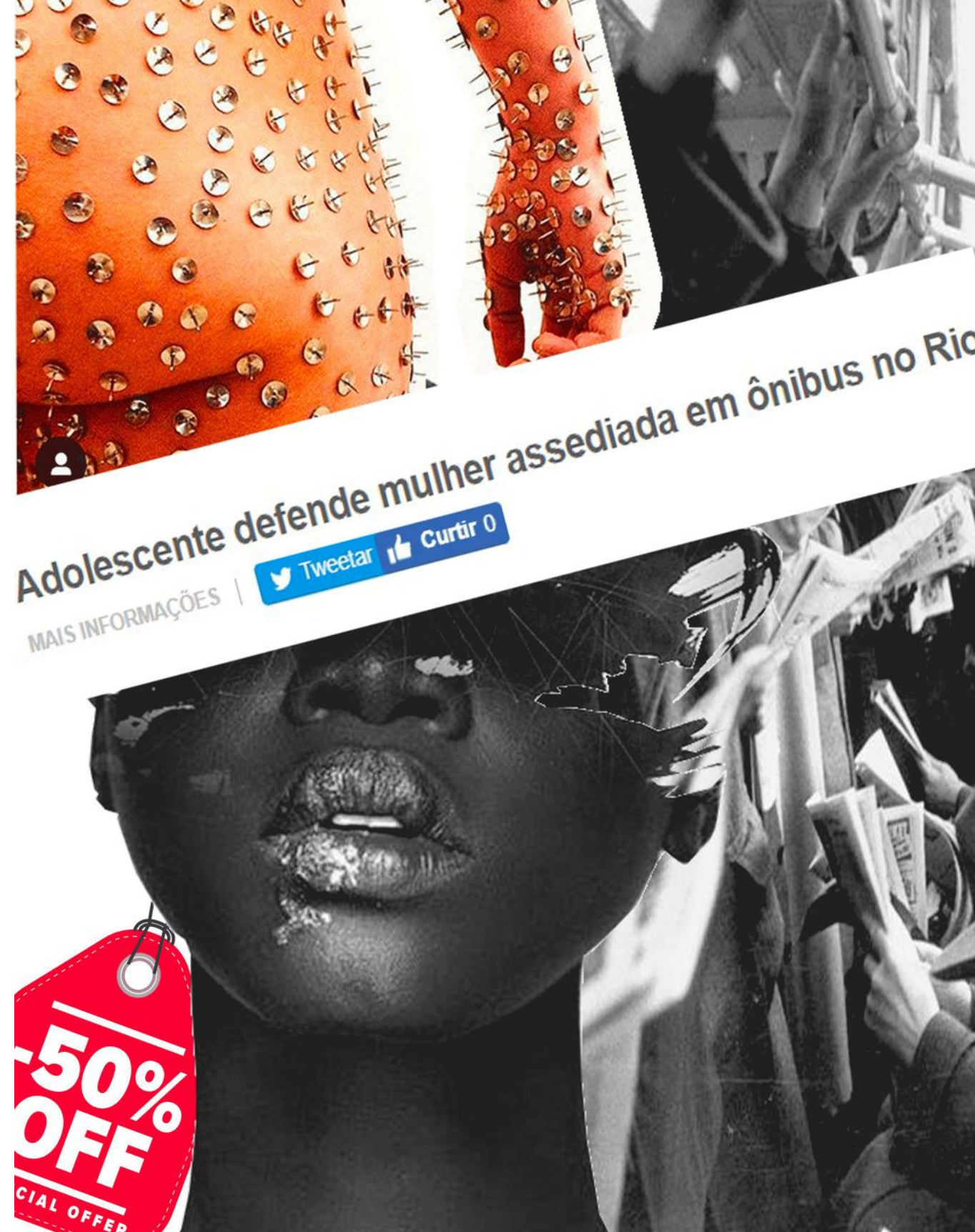
## DEFENSIVA

“

Peguei um ônibus na central para ver uma peça na PUC, eu não sabia chegar então pedi ajuda ao motorista. Ele disse que me avisaria. 2h se passaram e o ônibus estava cada vez mais vazio. Quando as últimas pessoas desceram juntas, ele encostou ao lado de um terreno baldio em uma pista deserta; pulou a roleta mordendo os lábios na minha direção. Eu não sabia onde estava; Em pânico comecei a gritar socorro e bater nas coisas. Ele abriu a porta então eu corri. Uma hora depois passou um ônibus muito cheio; Uffa, eu pensei; mas era o mesmo motorista; entrei por trás e não conseguia para de chorar. ”

# PSIQUE

Cerca de **97% das mulheres** no Brasil que utilizam transporte público, dizem já ter sido **vítimas de assédio**, segundo o Instituto Patricia Galvão. Quando há um assédio no trajeto diário, a vítima se coloca em posicionamento de defensiva constante. Desencadeia medos ao qual a mesma não tem como tratar de forma expressa, muitas vezes não há como mudar o seu trajeto diário.



DEFENSIVA



## DESCRIÇÃO DO FIGURINO



Capa de chuva longa de plástico transparente perfurada com alfinetes. Este figurino representa a análise do porco espinho.

---

# SEXUAL

“ Eu estava saindo de uma entrevista (vestida inteiramente de roupa social) quando 5 homens fortes e altos começaram a me seguir. Os mesmo gritavam: " LA PUTA, LA PUTA. Recoger esa PUTA." Me encolhi com e ninguém fez nada. Só pararam quando cheguei no metro. Me senti nua e desprotegida a cada frase ou gesto que ouvi; me senti agredida, física e moralmente; me senti perdida. Me senti violada a cada palavras que não pedi para ouvir. ”

MEU CORPO SANGRA, MAS MINHA ALMA CONTINUA VIVA



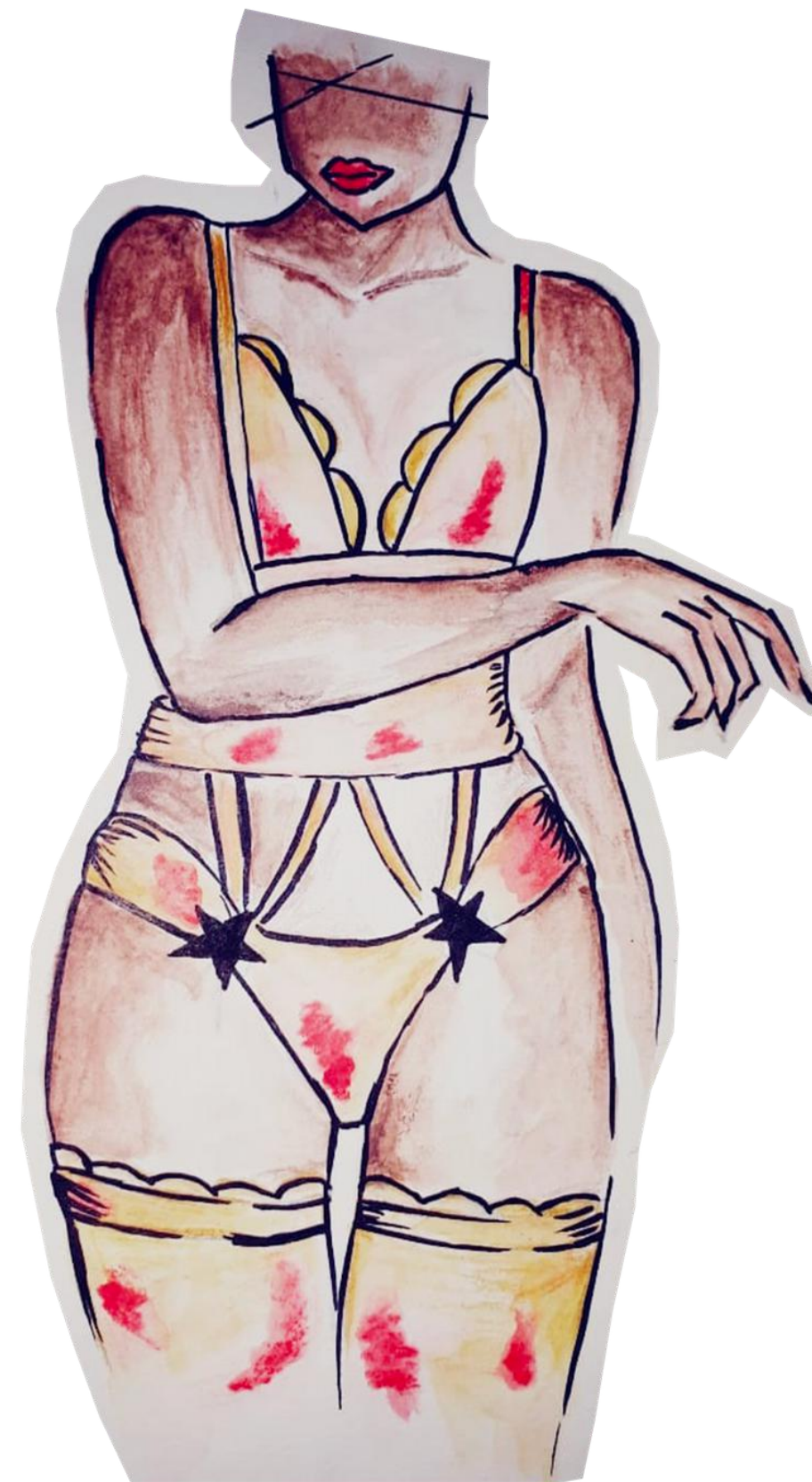
## PSIQUE

# SEXUAL

O assédio afeta direta e indiretamente a **vida sexual** da vítima. Desencadeando assim, **falta de confiança no parceiro, lapsos e limitações sexuais, insegurança entre outras ações**; capaz de agravar com o tempo, mantendo as feridas abertas ou retardando a sua cicatrização. **Prejudicando** a vítima nas suas **relações interpessoais**.

## DESCRIÇÃO DO FIGURINO

Lingerie feita com com atadura, manchada com tinta vermelha simbolizando sangue. Representando uma feridas que mesmo sendo tampadas, ainda não foram estancadas.



SEXUAL

# HIERARQUIA

“ Toda aula ele lecionada olhando diretamente nos meus olhos, passava do meu lado esbarrando as partes íntimas no meu ombro, encostava em mim quando falava. Comecei a sentar no canto da sala e desviar o olhar, não queria repetir a matéria e passar por aquilo de novo. Até que um dia no intervalo da aula, conversando com alguns alunos, ele falou em alto e bom som olhando pra mim, como foi ótimo “comer uma preta safada” em um ônibus enquanto viajava pelo BR; Era o meu 1º primeiro período na faculdade.”

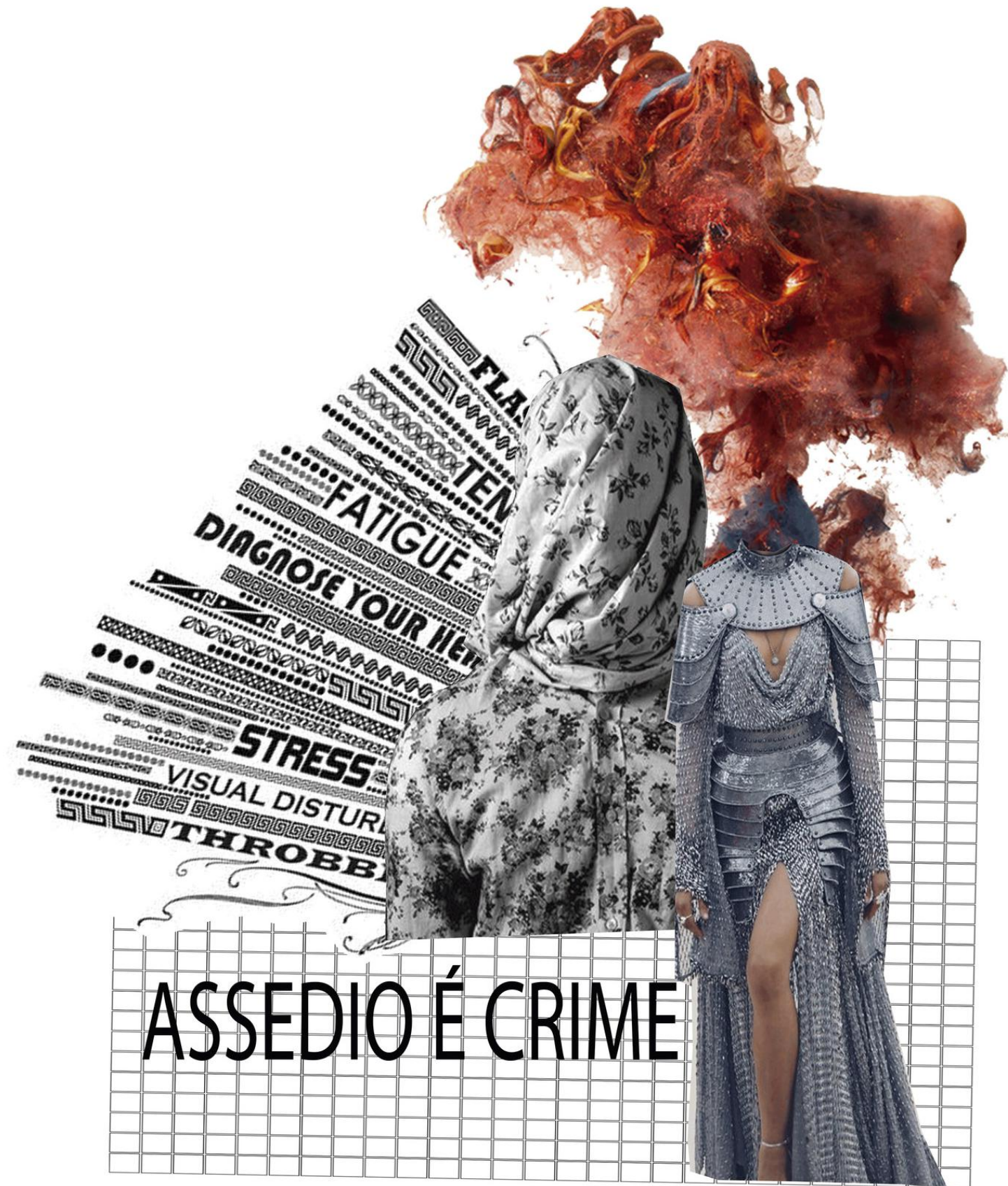
## PSIQUE

# HIERARQUIA

O Código Penal, **art. 216-A** criminaliza **assédios sexuais** feitos estritamente em ambientes de trabalho.

Em 2018 foi sancionada a **Lei 13.781/18 - Importunação Sexual**, onde A vítima pode ser qualquer pessoa.

Vítimas que passar por assédios causados por seus chefes, supervisores, professores ou qualquer superior; **não denunciam com medo de perder o emprego**, repetir a matéria, perder a bolsa de estudos ou até mesmo não conseguir uma carta de recomendação;



ASSEDIO É CRIME

## DESCRIÇÃO DO FIGURINO

Macacão social, feito com malha de aço.



HIERARQUIA

# PARANOIA

“

Eu estava andando no canto da rua, quando um carro começou a andar devagar ao meu lado; o motorista ficou falando palavras de baixo escalão me chamando para entrar. Fingi que ia entrar em uma casa e ele foi embora, mas ao passar por um trecho deserto, percebi que o mesmo fez o retorno e vinha na minha direção. Eu corri, muito! No dia seguinte, eu estava inteiramente insegura, qualquer pessoa ou veículo que se aproximava de mim me assustava’



## PSIQUE

Após ser abordada de forma recorrente, a vítima passa por um processo de defensiva, **ninguém mais é 100% confiável**. Quando há violação em ambiente público, o mesmo causa traumas e inseguranças constantes, causando assim paranoias ao qual a mesma sempre sente que alguém está olhando ao seguindo.

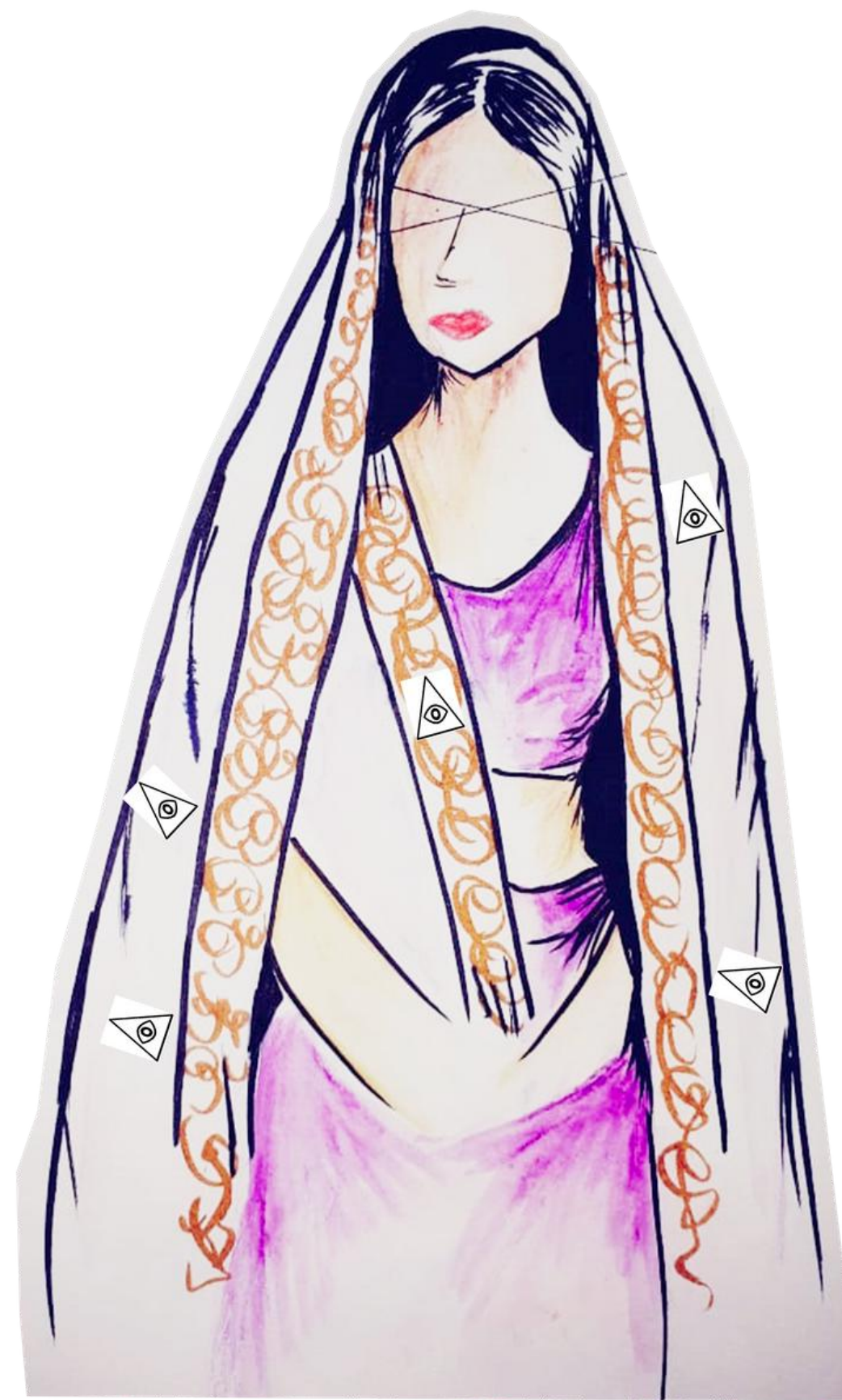
PPARANOIA

PLEASE FEEL ME



## DESCRIÇÃO DO FIGURINO

**Dupatta e lehenga** bordada com o Olho que tudo vê (olho da providência). Defensiva é representado pela Indumentária Indiana, dando referência 1º lugar em pesquisa feita pela Thomson Reuters Foundation; onde a Índia aparece como o país mais perigoso para as mulheres viverem.



# LUTA



Ao ir em um evento na sulamérica às 12h, um homem começou a me seguir. relatei o fato ao segurança do evento na saída do evento, o mesmo preocupado relatou o fato a um senhor que morava daquela rua e pediu que ele me acompanhasse até o metrô. No caminho, o senhor começou a me perguntar sobre minhas roupas íntimas, se eu era casada, entre outras coisas invasivas. Tonteada andei rápido, me sentindo culpada e passei da minha estação de metro. Eu estava em pânico e desprotegida. Chega !!!  
Está na hora de eu aprender a lutar'



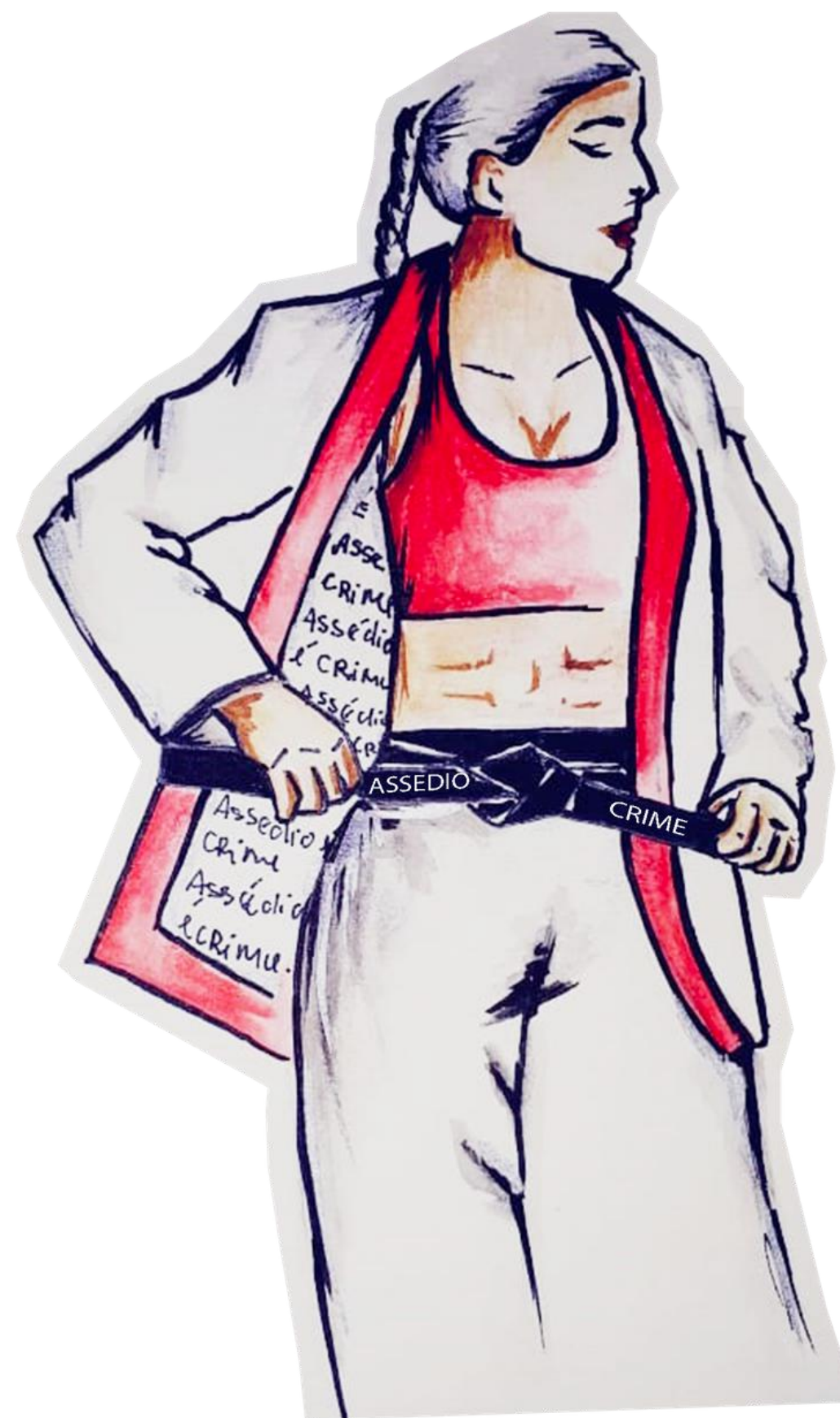
## PSIQUE

# LUTA

Ao sentir-se acuada, culpada por estar despreparada no momento da ação. A vítima sente a necessidade de se proteger; gerando assim uma necessidade de lutar. Muitas optam por curso de defesa pessoal e outras lutas corporais. No meu caso optei pelo Jiu jitsu. Esta ação resulta em aumento da autoconfiança e segurança pessoal.

## DESCRIÇÃO DO FIGURINO

**Kimono de Jiu jitsu branco,** pintura em toda parte interna, repetindo a frase "Assédio é crime " mais faixa preta bordada nas pontas com a mesma frase branca " Assédio é crime" .



# LIBERDADE

“

A dor deve ser sentida,  
mas também tem de ser libertada.

PRISCILA SARA - 2019

”

## PSIQUE

# LIBERDADE



A busca pela libertação física e psicológica é inteiramente necessária. É de extrema importância que a vítima procure apoio de um especialista, para fortalecer sua psique e seu corpo.

**A liberdade, desencadeia a força, autoconfiança e auto proteção e a libertação da dor.**

## DESCRIÇÃO DO FIGURINO

Vestido tubinho, tomara que caia vermelho feito de tela de arame. Representando a feminilidade e a proteção.



LIBERDADE



# TCC- A INDUMENTÁRIA UTILIZADA COMO FORMA DE PROTESTO CONTRA VIOLENCIA DE GENERO

---



**Priscila Sara Alves**

+55 21 9796-2-7165

[priscilasara.contatodireto@gmail.com](mailto:priscilasara.contatodireto@gmail.com)

[priscilasara@poli.urfrj.br](mailto:priscilasara@poli.urfrj.br)

# DENUNCIE 180

